



VÝROČNÍ ZPRÁVA

ÚJV Řež, a. s., za rok 2016



ISBN 978-80-87734-06-3

Obsah

Předpokládaný vývoj společnosti	4
Aktivity v oblasti ochrany životního prostředí.....	5
Oblast pracovně právních vztahů	6
Výzkum a vývoj	7
Zpráva o podnikatelské činnosti a stavu majetku ÚJV Řež za rok 2016.....	9
Účetní závěrka k 31. 12. 2016.....	11
Příloha k účetní závěrce	17
Zpráva o vztazích mezi ovládající osobou a osobou ovládanou a mezi ovládanou osobou a osobami ovládanými stejnou ovládající osobou za účetní období 2016	37
Zpráva nezávislého auditora	58
Identifikační údaje.....	61



Předpokládaný vývoj společnosti

ÚJV Řež, a. s., (dále jen ÚJV Řež) předpokládá zůstat i nadále u svého základního zaměření na segment domácího a zahraničního trhu energetiky. Prioritou přitom je oblast jaderné energetiky, tj. cílení na provozované bloky i připravované nové jaderné zdroje.

Společnost bude pokračovat ve svých aktivitách v oblasti klasické energetiky a teplárenství a dále rozšíří své činnosti na malou energetiku a obnovitelné zdroje energie (OZE).

Část obchodních aktivit ÚJV Řež bude trvale zacílena na segment zdravotnictví v oblasti vývoje a výroby radiofarmak, především pro pozitronovou emisní tomografii (PET).

Naší vizí je být:

- společností vyhledávanou zákazníky i zaměstnanci,
- společností dynamickou a inovativní,
- společností pracujících se špičkovými moderními technologiemi,
- společností prospěšnou vlastníkům.

Naše **poslání** definujeme ve třech hlavních oblastech:

- Zabezpečit svými službami v tuzemském i mezinárodním měřítku inženýrskou, projekční, analytickou a vědeckou podporu při provozu a nové výstavbě energetických a jaderných zařízení.
- Poskytovat komplexní a systémové vědecko-výzkumné služby zejména v oblasti využití jaderné energie a zdrojů ionizujícího záření.
- Být odbornou autoritou a propagátorem v oblasti jaderné energetiky a využití ionizujícího záření.

Aktivity v oblasti ochrany životního prostředí

Ve společnosti ÚJV Řež je zaveden a rozvíjen **integrováný systém řízení (ISŘ)** v souladu s požadavky obecně závazných předpisů a mezinárodních norem EN ISO 9001 (systém managementu kvality), EN ISO 14001 (systém environmentálního managementu) a OHSAS 18001 (systém managementu bezpečnosti a ochrany zdraví při práci) s respektováním požadavků národních a mezinárodních norem (ČSN, ASTM, DIN, BS apod.). Integrovaný systém je od roku 1998 certifikován nezávislou certifikační společností TÜV NORD Czech, s.r.o.

Systém managementu kvality trvale zlepšujeme, zaměřujeme se na struktury řízení v rámci celé společnosti, zabýváme se optimalizací nastavení liniového, procesního i projektového řízení, zlepšováním kontrolního systému a interních auditů.

V oblasti systému managementu **bezpečnosti a ochrany zdraví** při práci zvyšujeme kulturu bezpečnosti ve společnosti, která se projevuje velice nízkým parametrem četnosti úrazů i standardním dodržováním všech základních bezpečnostních ukazatelů.

Oblast bezpečnosti a ochrany před pracovními riziky (BOPR) je dlouhodobě jedním z hlavních pilířů v rámci naplňování kultury bezpečnosti společnosti. Jsou vytvářeny systémové a metodické podmínky pro činnosti a procesy probíhající v ÚJV Řež včetně kontrolních mechanismů. Celý systém BOPR je založen na identifikaci rizik, jejich hodnocení a řízení. Hlavním cílem je vytvoření bezpečného prostředí a bezpečných podmínek při naplnění legislativních požadavků.

V oblasti managementu **životního prostředí** jsme odpovědnou společností. Identifikujeme, hodnotíme rizika a hledáme možnosti pro minimalizaci dopadu výrobních a výzkumných činností na životní prostředí. Tento závazek jsme zakotvili i v integrované politice společnosti. Činnosti, které na základě identifikace a hodnocení mají výrazný dopad na životní prostředí, společnost řídí a monitoruje.

Každoročně si stanovujeme cíle s jasně definovanými kroky, které vedou ke snížení dopadu na životní prostředí identifikovaných činností.

Jednou z hlavních oblastí, které je věnována velká pozornost, je tlak na snižování spotřeby energií.

Dalším významným aspektem je i redukce a třídění produkovaných odpadů. Daří se nám navyšovat podíl vytríděných a k recyklaci předaných odpadů, jako jsou plasty, papír a sklo.

Oblast pracovně právních vztahů

Vzdělanostní a věková struktura

V závěru roku 2016 pracovalo v ÚJV Řež 668 zaměstnanců. Z hlediska věkové struktury je patrný setrvalý trend omlazování zaměstnanců, při současném udržení vysokého vzdělanostního potenciálu. Průměrný věk v prosinci roku 2016 byl 44,6 let. Ve společnosti ÚJV Řež v roce 2016 pracovalo 61,8 % vysokoškolsky vzdělaných zaměstnanců.

Velkou pozornost jsme věnovali **vzdělávání a profesnímu rozvoji zaměstnanců** v odborných oblastech a v BOZP a PO, radiační ochraně, jaderné bezpečnosti atd.

Sociální politika (benefity pro zaměstnance)

Nabídka benefitů, která je v naší společnosti nadstandardní, je upravena kolektivní smlouvou. Vybrané příklady benefitů:

- Flexi Pass
- Dodatková dovolená 1 týden
- Příspěvek na stravování
- Penzijní připojištění a/nebo životní pojištění
- Pružná pracovní doba
- Finanční příspěvek na první tři dny nemoci
- Zvýhodněné služby mobilního operátora
- Bezúročné zaměstnanecké půjčky
- Nadstandardní zdravotní péče



Výzkum a vývoj

Více než šedesát let patří ÚJV Řež mezi významné instituce v evropském výzkumném prostoru. V oblasti vědy a výzkumu se zaměřuje především na služby pro provozovatele a výrobce energetických zařízení především jaderných elektráren, ukládání a likvidace radioaktivního odpadu a radiofarmaka.

Mezinárodní projekty

V nich se zaměřuje ÚJV Řež na 7. rámcový program EU v oblasti jaderného štěpení (EURATOM), kde realizuje celkem devět projektů. Mezi ně patří například podpora integrovaného výzkumu (NUGENIA PLUS), kvalifikaci materiálů: Bentonit Eroze: ve vztahu k dlouhodobému horizontu výkonu inženýrských bariér, problematika bezpečnosti aktinidů separačních procesů a další. Pokračují projekty spojené s otázkami těžkých havárií zařízení a v neposlední řadě řešení pro jaderné palivo.

ÚJV Řež je zapojena do projektů MAAE a OECD/NEA zaměřených na zvyšování bezpečnosti jaderných elektráren s reaktory typu VVER. V rámci projektu Horizon 2020 je to rovněž devět projektů. Ty zahrnují širokou škálu od například problematiky materiálů na bázi cementu, jeho vlastností, evoluce a bariérové funkce, dále dodávek bezpečného jaderného paliva (ESSANUF) Významným je projekt In-Vessel strategie pro stávající jaderné elektrárny (IVMR) nebo Visegradská iniciativa pro jadernou spolupráci (VINCO) a řada dalších.

Domácí projekty

V roce 2016 ÚJV Řež pokračovala v již rozpracovaných a nově získala celkem 38 významných projektů v rámci Technologické agentury České republiky (TAČR), Ministerstva financí České republiky (MF ČR), Ministerstva vnitra České republiky (MV ČR) a Ministerstva průmyslu a obchodu České republiky (MPO ČR). Dále řady dalších dílčích projektů komerčního charakteru.

V rámci agentury TAČR se jednalo o třicet tři výzkumných projektů, které zahrnují například: Materiály pro pokročilé jaderné reaktory a další energetické aplikace, Nízkoemisní energetický systém se zachytem CO₂ před spalováním nebo Vývoj aparatur pro charakterizaci materiálů inženýrských bariér hlubinného úložiště radioaktivních odpadů vyhořelého jaderného paliva.

Mezi nejnáročnější projekty patří ty spojené s bezpečností jako například Experimentální a analytické práce nutné pro řešení konečné fáze těžké havárie pro VVER 1000/320 nebo Odezva železobetonových a předpjatých konstrukcí bloků VVER 1000 na extrémní dynamická zatížení pro vybrané scénáře vývoje těžkých havárií. ÚJV Řež se ale zaměřuje i na současné environmentální okruhy problému. Sem patří Výzkum v oblasti vodíkové mobility a vývoj metodiky výstavby vodíkových plnicích stanic v podmínkách ČR nebo Výzkum redukce NO_x ve spalínách v rámci CCS technologie oxyfuel spalování.

Z dalších projektů stojí za zmínku Příprava výzkumného pilotního projektu geologického ukládání CO₂ v České republice (pro MF ČR) dále Recyklovatelné dekontaminační médium pro vyřazování jaderných zařízení z provozu (pro MPO ČR) nebo Vývoj a realizace nezávislého DC zdroje napájení s vodíkovým palivovým článkem (pro MV ČR).

Výdaje na výzkum a vývoj v roce 2016 (v tis. Kč)

	celkem	v tom: přijaté dotace
Výdaje na výzkum a vývoj	119 113	51 433



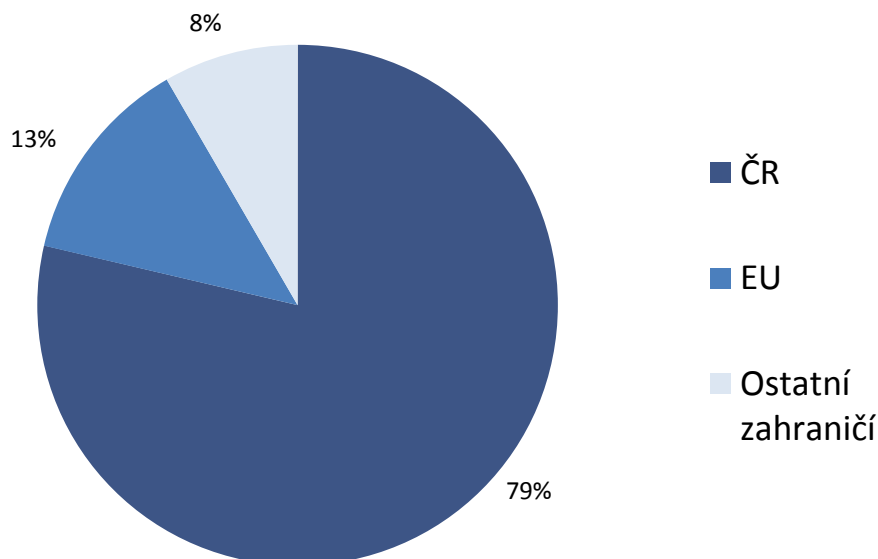
Zpráva o podnikatelské činnosti a stavu majetku ÚJV Řež za rok 2016

Hospodaření společnosti

Společnost za rok 2016 splnila finanční plán v ukazateli EBITDA na 100,2% a dosáhla zisku po zdanění ve výši 130,6 mil. Kč.

Hlavním trhem zůstává také pro rok 2016 Česká republika (ČR). V souvislosti s rozšířením činnosti společnosti o Nedestruktivní kontroly (NDT) došlo k mírnému posílení zakázek v ČR, zejména pak v rámci skupiny ČEZ. Tyto zakázky představují více než 57% obrát společnosti.

Rozdělení provozních výnosů do oblastí v roce 2016



Struktura majetku a kapitálu

V roce 2016 se hodnota aktiv ÚJV Řež zvýšila o 231,9 mil. Kč na 2 565,2 mil. Kč. Hlavním důvodem zvýšení aktiv je nárůst oběžných aktiv o 214,8 mil. Kč na 1 229,0 mil. Kč. Zvýšení se odráží zejména v oblasti krátkodobých pohledávek (nárůst o 136,4 mil. Kč na 638,5 mil. Kč), a to z důvodu rozvoje NDT kontrol a vyššího odbytu Radiofarmak.

Ve struktuře pasiv došlo v roce 2016 ke změně vlastního kapitálu, jehož celková výše je 1 501,0 mil. Kč. Vlastní kapitál se zvýšil o dosažený zisk v roce 2016, tj. o 130,6 mil. Kč.

Cizí zdroje se zvýšily o 98,2 mil. Kč, a to zejména díky tvorbě rezerv na odstraňování historických ekologických zátěží o 6,8 mil. Kč, krátkodobých závazků z obchodních vztahů o 88,5 mil. Kč. Navýšení krátkodobých závazků souvisí s rozvojem NDT kontrol.

Investiční projekty

Ve srovnání s předchozím rokem došlo k nárůstu realizace investic zejména ve výrobní sféře v oblasti obnovy a rozšiřování zařízení a přístrojů v závislosti k tržním příležitostem (oblast radiofarmak, likvidace radioaktivního odpadu, revitalizace polohorkých komor).

V roce 2016 se investovalo do obnovy zařízení a pořízení nových přístrojů pro rozšíření výrobních kapacit v celkové výši 91,9 mil. Kč, a to především v oblasti výroby radiofarmak (reakce na vyšší poptávku na trhu), provozních kontrol na jaderných elektrárnách a mechanických zkoušek přístrojů pro materiálové analýzy.

K významným investičním projektům také patřila revitalizace areálové infrastruktury v celkové výši 15,3 mil. Kč, jejímž cílem je obnova výrobních i obslužných provozů, zvyšování jejich provozní funkčnosti a příprava pro nové obchodní příležitosti.

Majetkové účasti ÚJV Řež, a. s.

Společnost ÚJV Řež se kapitálově podílí na podnikání firem, jejichž podnikatelská činnost souvisí s výzkumem a vývojem, projekčními a inženýrskými službami, technickým inženýringem, výrobou speciálních produktů anebo zařízení a expertních činností v oblastech energetiky, průmyslu i zdravotnictví.

ÚJV Řež se kapitálově podílí na podnikání těchto společností:

- Centrum výzkumu Řež s.r.o.
 - EGP INVEST, spol. s r.o.
 - Ústav aplikované mechaniky Brno, s.r.o.
 - Výzkumný a zkušební ústav Plzeň s.r.o.
-
- Nuclear Safety & Technology Centre s.r.o.
 - ENERGOPROJEKT SLOVAKIA a.s.

První čtyři výše uvedené obchodní korporace jsou dle § 74 zákona č. 90/2012 Sb., o obchodních korporacích, 100 % vlastněné dceřiné obchodní korporace (DOK) se kterými vytváří ÚJV Řež Skupinu ÚJV.

Účetní závěrka k 31. 12. 2016

ÚJV Řež, a.s. k 31. 12. 2016

Statutární formuláře českých finančních výkazů v tis. Kč

ROZVAHA V PLNÉM ROZSAHU

		Běžné účetní období			Minulé
		Brutto	Korekce	Netto	úč. období 2015
					Netto
	AKTIVA CELKEM	3 901 918	-1 336 735	2 565 183	2 333 249
A.	POHLEDÁVKY ZA UPSANÝ ZÁKLADNÍ KAPITÁL				
B.	DLOUHODOBÝ MAJETEK	2 563 733	-1 262 053	1 321 680	1 301 812
B. I.	Dlouhodobý nehmotný majetek	155 865	-123 617	32 248	44 518
B. I. 1.	Nehmotné výsledky výzkumu a vývoje				
2.	Ocenitelná práva	155 532	-123 617	31 915	43 792
1.	Software	154 666	-123 499	31 167	43 027
2.	Ostatní ocenitelná práva	866	-118	748	765
3.	Goodwill				
4.	Ostatní dlouhodobý nehmotný majetek				
5.	Poskytnuté zálohy na dlouhodobý nehmotný majetek a nedokončený dlouhodobý nehmotný majetek	333		333	726
1.	Poskytnuté zálohy na dlouhodobý nehmotný majetek				264
2.	Nedokončený dlouhodobý nehmotný majetek	333		333	462
B. II.	Dlouhodobý hmotný majetek	2 019 867	-1 137 463	882 404	850 266
B. II. 1.	Pozemky a stavby	912 057	-436 208	475 849	482 509
1.	Pozemky	4 213		4 213	4 353
2.	Stavby	907 844	-436 208	471 636	478 156
2.	Hmotné movité věci a jejich soubory	1 064 857	-704 684	360 173	343 360
3.	Oceňovací rozdíl k nabytému majetku	-3 657	3 454	-203	-447
4.	Ostatní dlouhodobý hmotný majetek	25	-25		
1.	Pěstitelské celky trvalých porostů				
2.	Dospělá zvířata a jejich skupiny				
3.	Jiný dlouhodobý hmotný majetek	25	-25	0	
5.	Poskytnuté zálohy na dlouhodobý hmotný majetek a nedokončený dlouhodobý hmotný majetek	46 585		46 585	24 844
1.	Poskytnuté zálohy na dlouhodobý hmotný majetek	733		733	
2.	Nedokončený dlouhodobý hmotný majetek	45 852		45 852	24 844
B. III.	Dlouhodobý finanční majetek	408 001	-973	407 028	407 028
B. III. 1.	Podíly - ovládaná nebo ovládající osoba	388 369		388 369	388 369
2.	Zápůjčky a úvěry - ovládaná nebo ovládající osoba	17 268		17 268	17 268
3.	Podíly - podstatný vliv	1 053	-973	80	80
4.	Zápůjčky a úvěry - podstatný vliv				
5.	Ostatní dlouhodobé cenné papíry a podíly	1 311		1 311	1 311
6.	Zápůjčky a úvěry - ostatní				
7.	Ostatní dlouhodobý finanční majetek				
1.	Jiný dlouhodobý finanční majetek				
2.	Poskytnuté zálohy na dlouhodobý finanční majetek				
C.	OBĚŽNÁ AKTIVA	1 303 707	-74 682	1 229 025	1 014 206
C. I.	Zásoby	94 385	-15 728	78 637	111 645
C. I. 1.	Materiál	4 594		4 594	6 857
2.	Nedokončená výroba a polotovary	89 771	-15 728	74 043	104 788
3.	Výrobky a zboží				
1.	Výrobky				
2.	Zboží				
4.	Mladá a ostatní zvířata a jejich skupiny				
5.	Poskytnuté zálohy na zásoby				
C. II.	Pohledávky	817 474	-59 954	758 520	607 898
C. II. 1.	Dlouhodobé pohledávky	139 655	-19 656	119 999	105 768
1.	Pohledávky z obchodních vztahů	85 496	-19 656	65 840	57 936
2.	Pohledávky - ovládaná nebo ovládající osoba				
3.	Pohledávky - podstatný vliv				
4.	Odložená daňová pohledávka	50 667		50 667	44 325
5.	Pohledávky ostatní	3 492		3 492	3 507
5.1.	Pohledávky za společníky				
5.2.	Dlouhodobé poskytnuté zálohy	452		452	452
5.3.	Dohadné účty aktivní				
5.4.	Jiné pohledávky	3 040		3 040	3 055

ÚJV Řež, a.s. k 31. 12. 2016

Statutární formuláře českých finančních výkazů v tis. Kč

ROZVAHA V PLNÉM ROZSAHU

		Běžné účetní období			Minulé
		Brutto	Korekce	Netto	úč. období 2015 Netto
C. II. 2.	Krátkodobé pohledávky	677 819	-39 298	638 521	502 130
1.	Pohledávky z obchodních vztahů	644 125	-39 298	604 827	439 124
2.	Pohledávky - ovládaná nebo ovládající osoba				
3.	Pohledávky - podstatný vliv				
4.	Pohledávky - ostatní	33 694		33 694	63 006
4.1.	Pohledávky za společníky				
4.2.	Sociální zabezpečení a zdravotní pojištění				
4.3.	Stát - daňové pohledávky				6 781
4.4.	Krátkodobé poskytnuté zálohy	4 552		4 552	13 122
4.5.	Dohadné účty aktivní	27 551		27 551	25 851
4.6.	Jiné pohledávky	1 591		1 591	17 252
C. III.	Krátkodobý finanční majetek	0	0	0	0
1.	Podíly - ovládaná nebo ovládající osoba				
2.	Ostatní krátkodobý finanční majetek				
C. IV.	Peněžní prostředky	391 888	0	391 888	294 663
1.	Peněžní prostředky v pokladně	4 257		4 257	4 510
2.	Peněžní prostředky na účtech	387 611		387 611	290 153
D. I.	Časové rozlišení aktiv	14 478	0	14 478	17 231
D. I. 1.	Náklady příštích období	14 478		14 478	17 231
2.	Komplexní náklady příštích období				
3.	Příjmy příštích období				

ÚJV Řež, a. s. k 31. 12. 2016

Statutární formuláře českých finančních výkazů v tis. Kč

ROZVAHA V PLNÉM ROZSAHU

		Stav v běžném účetním období	Stav v minulém účetním období 2015
	PASIVA CELKEM	2 665 183	2 333 249
A.	VLASTNÍ KAPITÁL	1 801 032	1 370 465
A. I.	Základní kapitál	524 139	524 139
A. I. 1.	Základní kapitál	524 139	524 139
2.	Vlastní podíly (-)		
3.	Změny základního kapitálu		
A. II.	Ážio a kapitálové fondy	85 149	85 149
A. II. 1.	Ážio		
2.	Kapitálové fondy	85 149	85 149
1.	Ostatní kapitálové fondy	85 149	85 149
2.	Oceňovací rozdíly z přecenění majetku a závazků (+/-)		
	Oceňovací rozdíly z přecenění při přeměnách obchodních korporací (+/-)		
3.	Rozdíly z přeměn obchodních korporací (+/-)		
4.	Rozdíly z ocenění při přeměnách obchodních korporací (+/-)		
A. III.	Fondy ze zisku	267 740	262 909
A. III. 1.	Ostatní rezervní fondy	104 828	104 828
2.	Statutární a ostatní fondy	152 912	158 081
A. IV.	Výsledek hospodaření minulých let (+/-)	503 437	399 471
IV. 1.	Nerozdělený zisk minulých let	503 437	399 471
2.	Neuhrazená ztráta minulých let (-)		
3.	Jiný výsledek hospodaření minulých let (+/-)		
A. V. 1.	Výsledek hospodaření běžného účetního období (+/-)	130 567	98 797
A. VI. 2.	Rozhodnuto o zálohové výplatě podílu na zisku (-)	0	0
B. + C.	CIZÍ ZDROJE	1 039 720	941 555
B. I.	Rezervy	524 725	511 356
B. I. 1.	Rezerva na důchody a podobné závazky		
2.	Rezerva na daň z příjmů	6 599	
3.	Rezervy podle zvláštních právních předpisů	108 537	108 284
4.	Ostatní rezervy	409 589	403 072
C.	Závazky	514 995	430 199
C. I.	Dlouhodobé závazky	84 426	88 124
1.	Vydané dluhopisy		
1.	Vyměnitelné dluhopisy		
2.	Ostatní dluhopisy		
2.	Závazky k úvěrovým institucím	75 000	75 000
3.	Dlouhodobé přijaté zálohy		
4.	Závazky z obchodních vztahů		
5.	Dlouhodobé směnky k úhradě		
6.	Závazky - ovládaná nebo ovládající osoba	9 426	13 124
7.	Závazky - podstatný vliv		
8.	Odloužený daňový závazek		
9.	Závazky - ostatní		
1.	Závazky ke společníkům		
2.	Dohadné účty pasivní		
3.	Jiné závazky		
C. II.	Krátkodobé závazky	430 569	342 075
1.	Vydané dluhopisy		
1.	Vyměnitelné dluhopisy		
2.	Ostatní dluhopisy		
2.	Závazky k úvěrovým institucím		
3.	Krátkodobé přijaté zálohy	285	142
4.	Závazky z obchodních vztahů	226 414	148 058
5.	Krátkodobé směnky k úhradě		
6.	Závazky - ovládaná nebo ovládající osoba	3 698	3 698
7.	Závazky - podstatný vliv		
8.	Závazky - ostatní	200 172	190 177
1.	Závazky ke společníkům		
2.	Krátkodobé finanční výpomoci		
3.	Závazky k zaměstnancům	23 949	23 255
4.	Závazky ze sociálního zabezpečení a zdravotního pojištění	12 865	12 599
5.	Stát - daňové závazky a dotace	54 278	41 188
6.	Dohadné účty pasivní	108 493	112 352
7.	Jiné závazky	587	783
D. I.	Časové rozlišení pasív	24 431	21 229
D. I. 1.	Výdaje příštích období		
2.	Výnosy příštích období	24 431	21 229



ÚJV Řež, a. s. k 31. 12. 2016

Statutární formuláře českých finančních výkazů v tis. Kč

VÝKAZ ZISKU A ZTRÁTY V PLNÉM ROZSAHU

		Stav v běžném účetním období	Stav v minulém účetním období 2015
I.	Tržby z prodeje výrobků a služeb	1 496 565	1 173 688
II.	Tržby za prodej zboží		
A.	Výkonová spotřeba	731 155	556 285
A.1.	Náklady vynaložené na prodané zboží		
A.2.	Spotřeba materiálu a energie	85 443	79 689
A.3.	Služby	645 712	476 596
B.	Změna stavu zásob vlastní činnosti (+/-)	29 934	-25 043
C.	Aktivace (-)	-9 713	-1 314
D.	Osobní náklady	559 323	530 628
D.1.	Mzdové náklady	412 415	392 770
D.2.	Náklady na sociální zabezpečení, zdravotní pojištění a ostatní náklady	146 908	137 658
D.2.1.	Náklady na sociální zabezpečení a zdravotní pojištění	134 303	126 923
D.2.2.	Ostatní náklady	12 605	10 935
E.	Úpravy hodnot v provozní oblasti	89 543	87 231
E.1.	Úpravy hodnot dlouhodobého nehmotného a hmotného majetku	83 129	85 476
E.1.1.	Úpravy hodnot dlouhodobého nehmotného a hmotného majetku - trvalé	84 672	83 933
E.1.2.	Úpravy hodnot dlouhodobého nehmotného a hmotného majetku - dočasné	-1 543	1 543
E.2.	Úpravy hodnot zásob	811	-7 292
E.3.	Úpravy hodnot pohledávek	5 603	9 047
III.	Ostatní provozní výnosy	88 356	157 111
III.1.	Tržby z prodaného dlouhodobého majetku	34 112	67 105
III.2.	Tržby z prodaného materiálu	1 476	2 143
III.3.	Jiné provozní výnosy	52 768	87 863
F.	Ostatní provozní náklady	37 142	56 968
F.1.	Zůstatková cena prodaného dlouhodobého majetku	10 815	65 607
F.2.	Zůstatková cena prodaného materiálu	1 338	2 037
F.3.	Daně a poplatky	4 361	4 429
F.4.	Rezervy v provozní oblasti a komplexní náklady příštích období	6 859	-27 801
F.5.	Jiné provozní náklady	13 769	12 694
*	Provozní výsledek hospodaření (+/-)	147 537	126 046
IV.	Výnosy z dlouhodobého finančního majetku - podíly	2 368	3 000
IV.1.	Výnosy z podílů - ovládaná nebo ovládající osoba	2 000	3 000
IV.2.	Ostatní výnosy z podílů	368	
G.	Náklady vynaložené na prodané podíly	0	0
V.	Výnosy z ostatního dlouhodobého finančního majetku	0	0
V.1.	Výnosy z ostatního dlouhodobého finančního majetku - ovládaná nebo ovládající osoba		
V.2.	Ostatní výnosy z ostatního dlouhodobého finančního majetku		
H.	Náklady související s ostatním dlouhodobým finančním majetkem	0	0
VI.	Výnosové úroky a podobné výnosy	707	719
VI.1.	Výnosové úroky a podobné výnosy - ovládaná nebo ovládající osoba	174	220
VI.2.	Ostatní výnosové úroky a podobné výnosy	533	499
I.	Úpravy hodnot a rezervy ve finanční oblasti	0	0
J.	Nákladové úroky a podobné náklady	1 021	966
J.1.	Nákladové úroky a podobné náklady - ovládaná nebo ovládající osoba		
J.2.	Ostatní nákladové úroky a podobné náklady	1 021	966
VII.	Ostatní finanční výnosy	5 796	8 820
K.	Ostatní finanční náklady	8 995	8 959
*	Finanční výsledek hospodaření (+/-)	-1 145	2 614
**	Výsledek hospodaření před zdaněním (+/-)	146 392	128 660



ÚJV Řež, a.s. k 31. 12. 2016

Statutární formuláře českých finančních výkazů v tis. Kč

VÝKAZ ZISKU A ZTRÁTY V PLNÉM ROZSAHU

		Stav v běžném účetním období	Stav v minulém účetním období 2016
L.	Daň z příjmu	15 825	29 863
L.1.	Daň z příjmu splatná	22 167	17 098
L.2.	Daň z příjmu odložená (+/-)	-6 342	12 765
**	Výsledek hospodaření po zdanění (+/-)	130 567	98 797
M.	Převod podílu na výsledku hospodaření společníkům (+/-)	0	0
***	Výsledek hospodaření za účetní období (+/-)	130 567	98 797
*	Čistý obrát za účetní období	1 593 792	1 343 338

ÚJV Řež, a.s. k 31. 12. 2016
Statutární formuláře českých finančních výkazů v tis. Kč

PŘEHLED O PENĚŽNÍCH TOCÍCH

k 31. prosinci 2016 a 2015

	Stav v běžném období	Stav v minulém období 2015	
Peněžní toky z provozní činnosti			
Z.	Výsledek hospodaření za běžnou činnost bez zdanění (+/-)	146 392	128 660
A. 1.	Úpravy o nepeněžní operace	70 962	51 681
A. 1. 1.	Odpisy stálých aktiv a pohledávek	84 672	83 933
A. 1. 2.	Změna stavu opravných položek	4 671	3 298
A. 1. 3.	Změna stavu rezerv	6 770	-31 299
A. 1. 4.	Kurzové rozdíly		
A. 1. 5.	(Zisk) / ztráta z prodeje stálých aktiv	-23 297	-1 498
A. 1. 6.	Úrokové náklady a výnosy	314	247
A. 1. 7.	Ostatní nepeněžní operace (např. přecenění na reálnou hodnotu do HV, přijaté dividendy)	-2 368	-3 000
A *	Čistý peněžní tok z provozní činnosti před zdaněním, změnami pracovního kapitálu, placenými úroky a mimořádnými položkami	217 354	180 341
A. 2.	Změna stavu nepeněžních složek pracovního kapitálu	-60 339	-162 447
A. 2. 1.	Změna stavu zásob	32 197	-23 189
A. 2. 2.	Změna stavu obchodních pohledávek	-179 210	-51 303
A. 2. 3.	Změna stavu ostatních pohledávek a přechodných účtů aktiv	25 299	-31 913
A. 2. 4.	Změna stavu obchodních závazků	48 035	-35 700
A. 2. 5.	Změna stavu ostatních závazků a přechodných účtů pasiv	13 340	-10 342
A **	Čistý peněžní tok z provozní činnosti před zdaněním, placenými úroky a mimořádnými položkami	157 016	27 894
A. 3. 1.	Vyplacené úroky s výjimkou úroků zahrnovaných do ocenění dlouhodobého majetku	-1 021	-966
A. 4. 1.	Zaplacená daň z příjmů	-8 787	-4 340
A ***	Čistý peněžní tok z provozní činnosti	147 207	22 588
Peněžní toky z investiční činnosti			
B. 1. 1.	Výdaje spojené s pořízením stálých aktiv	-83 491	-109 469
B. 2. 1.	Příjmy z prodeje stálých aktiv	34 112	9 623
B. 3. 1.	Poskytnuté půjčky a úvěry		39 719
B. 4. 1.	Přijaté úroky	707	719
B. 5. 1.	Přijaté podíly na zisku	2 368	3 000
B ***	Čistý peněžní tok vztahující se k investiční činnosti	-46 304	-56 406
Peněžní toky z finanční činnosti			
C. 1.	Změna stavu dlouhodobých závazků a dlouhodobých, příp. krátkodobých, úvěrů	-3 698	28 800
C. 2. 1.	Dopady změn základního kapitálu na peněžní prostředky		
C. 2. 2.	Vyplacené podíly na zisku		
C. 2. 3.	Dopad ostatních změn vlastního kapitálu na peněžní prostředky		1
C ***	Čistý peněžní tok vztahující se k finanční činnosti	-3 698	28 801
F.	Čisté zvýšení, resp. snížení peněžních prostředků	97 205	-5 019
P.	Stav peněžních prostředků a peněžních ekvivalentů na začátku účetního období	294 663	299 682
R.	Stav peněžních prostředků a peněžních ekvivalentů na konci účetního období	391 868	294 663

Sestaveno dne:

Podpis statutárního orgánu
účetní jednotky:Osoba odpovědná za
účetnictví:Osoba odpovědná za účetní
závěrku:

11. 4. 2017

Ing. Miroslav Horák, MBA
místopředseda představenstvaIng. František Pírek, MBA
člen představenstva

Ivana Kušnířová

Příloha k účetní závěrce

1. Popis společnosti

ÚJV Řež, a. s. (dále jen společnost) je akciová společnost, která vznikla dne 31. prosince 1992 a sídlí na adrese Hlavní 130, Řež, 250 68 Husinec, Česká republika, identifikační číslo 46356088. Hlavním předmětem jejího zaměření jsou činnosti, při nichž se navrhuje, projektuje, expertně posuzuje, vyrábějí, staví, uvádějí do provozu, provozují, opravují, udržují, rekonstruují a vyřazují z provozu jaderná zařízení v souladu se zákonem č. 18/1997 Sb.

V roce 2016 nebyly provedeny žádné významné změny v zápisu do veřejného rejstříku.

Osoby podílející se na základním kapitálu:

ČEZ, a. s.	52,46%
Slovenské elektrárne, a. s., Slovenská republika	27,77%
ŠKODA JS a. s.	17,39%
Obec Husinec	2,38%

Mateřskou společností společnosti je ČEZ, a. s.

Společnost je součástí konsolidačního celku mateřské společnosti a přiložená účetní závěrka je připravená jako samostatná. Konsolidovaná účetní závěrka je sestavována mateřskou společností ČEZ, a. s.

Společnost je také mateřskou společností Skupiny ÚJV. V souladu s českými účetními předpisy má společnost výjimku sestavovat konsolidovanou účetní závěrku dle českých předpisů, avšak v obchodním rejstříku bude zveřejněna konsolidovaná účetní závěrka mateřské společnosti.

Členové statutárních orgánů k 31. prosinci 2016:

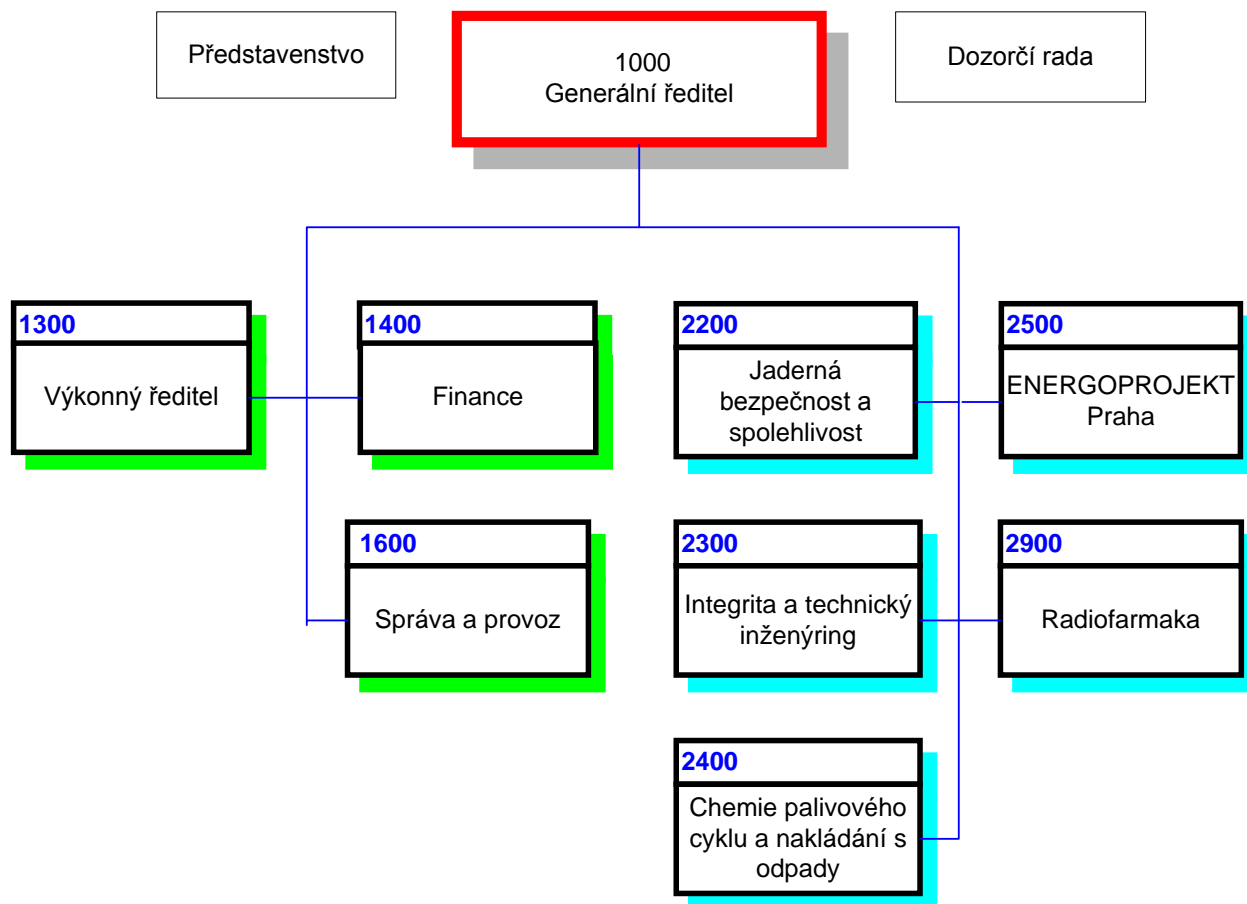
Představenstvo	
Předseda:	Ing. Karel Křížek, MBA
Místopředseda:	Ing. Miroslav Horák, MBA
Člen:	Ing. František Pírek, MBA
Člen:	Ing. Karel Bíža
Člen:	Ing. Vladimír Stratil, MBA

Dozorčí rada	
Předseda:	Ing. Ladislav Štěpánek
Místopředseda:	Ing. Vladivoj Řezník
Člen	JUDr. Marek Šlégl
Člen	Ing. Pavel Král
Člen	JUDr. Michaela Chaloupková, MBA
Člen	Ing. Dávid Hajmán
Člen	Ing. Petr Zlámal

V roce 2016 nedošlo k žádným změnám v orgánech společnosti.

Dne 8. 7. 2013 společnost založila stálou provozovnu na Slovensku a dne 13. 7. 2016 organizační složku v Turecku.

Společnost má následující organizační strukturu:



2. Základní východiska pro vypracování účetní závěrky

Příložená účetní závěrka byla připravena podle zákona o účetnictví a prováděcí vyhlášky k němu ve znění platném pro rok 2015 a 2016.

Na základě požadavků novely zákona o účetnictví a prováděcí vyhlášky platné od 1. 1. 2016 došlo ke změně vykazování položek rozvahy a výkazu zisku a ztráty. Pro zajištění srovnatelnosti těchto položek s minulým účetním obdobím byly položky rozvahy a výkazu zisku a ztráty za rok 2015 příslušně reklasifikovány.

3. Obecné účetní zásady, účetní metody a odchylky od těchto metod

Způsoby oceňování, které společnost používala při sestavení účetní závěrky za rok 2015 a 2016 jsou následující:

a. Dlouhodobý nehmotný majetek

Dlouhodobý nehmotný majetek se oceňuje v pořizovacích cenách, které obsahují cenu pořízení a náklady s pořízením související.

Dlouhodobý nehmotný majetek v hodnotě od 20 tis. Kč do 60 tis. Kč je v roce 2015 a 2016 odpisován do nákladů na základě předpokládané doby životnosti příslušného majetku v délce 2 let.

Dlouhodobý nehmotný majetek nad 60 tis. Kč je v roce 2015 a 2016 odpisován do nákladů na základě předpokládané doby životnosti příslušného majetku v délce 5 let, nebo dle smlouvy.

Dlouhodobý nehmotný majetek v hodnotě od 20 tis. Kč do 60 tis. Kč je v roce 2015 a 2016 je odpisován do nákladů na základě předpokládané doby životnosti příslušného majetku v délce 2 let.

Odpisy

Odpisy jsou vypočteny na základě pořizovací ceny a předpokládané doby životnosti příslušného majetku. Předpokládaná životnost je stanovena takto:

	Počet let (od-do)
Software	2 - 5
Ocenitelná práva	dle smlouvy

b. Dlouhodobý hmotný majetek

Dlouhodobý hmotný majetek se oceňuje v pořizovacích cenách, které zahrnují cenu pořízení, náklady na dopravu, clo a další náklady s pořízením související.

Dlouhodobý hmotný majetek vyrobený ve společnosti se oceňuje vlastními náklady, které zahrnují přímé materiálové náklady, osobní náklady, služby a provozní režijní náklady. Úroky a další finanční výdaje související s pořízením se na základě rozhodnutí společnosti účtují do nákladů.

Dlouhodobý hmotný majetek od 20 do 40 tis. Kč se v roce 2015 a 2016 odpisuje po dobu ekonomické životnosti v délce 2 let.

Dlouhodobý hmotný majetek nad 40 tis. Kč se v roce 2015 a 2016 odpisuje po dobu ekonomické životnosti.

Dlouhodobý hmotný majetek získaný bezplatně se oceňuje reprodukční pořizovací cenou a účtuje se ve prospěch účtu ostatních kapitálových fondů. Reprodukční pořizovací cena tohoto majetku byla stanovena na úrovni kupní ceny. V případě darů ze zahraničí je reprodukční pořizovací cena stanovena na úrovni celní hodnoty, jedná se o statistickou hodnotu na jednotné statistické deklaraci pro země mimo EU.

Ocenění dlouhodobého hmotného majetku se snižuje o dotace ze státního rozpočtu.

Náklady na technické zhodnocení dlouhodobého hmotného majetku zvyšují jeho pořizovací cenu. Opravy a údržba se účtují do nákladů.

Oceňovací rozdíl k nabytému majetku představuje rozdíl mezi oceněním podniku nabytého vkladem a souhrnem ocenění jednotlivých složek majetku v účetnictví vkládající sníženým o převzaté závazky.

Odpisy

Odpisy jsou vypočteny na základě pořizovací ceny a předpokládané doby životnosti příslušného majetku. Předpokládaná životnost je stanovena takto:

	Počet let (od-do)
Stavby	25 - 50
Stroje, přístroje a zařízení	2 - 12
Dopravní prostředky	6 - 8
Inventář	2 - 17
Oceňovací rozdíl k nabytému majetku	15

c. Finanční majetek

Dlouhodobý finanční majetek tvoří zejména majetkové účasti a realizovatelné cenné papíry a podíly.

Cenné papíry a podíly realizovatelné jsou cenné papíry a podíly, které jsou cenným papírem k obchodování, cenným papírem drženým do splatnosti nebo majetkovou účastí.

Podíly a cenné papíry se oceňují pořizovacími cenami, které zahrnují cenu pořízení a přímé náklady s pořízením související, např. poplatky a provize makléřům a burzám.

Pokud dochází k poklesu účetní hodnoty u dlouhodobého finančního majetku, který se ke konci rozvahového dne nepřeceňuje, rozdíl se považuje za dočasné snížení hodnoty a je zaúčtovaný jako opravná položka.

d. Peněžní prostředky

Peněžní prostředky tvoří ceniny, peníze v hotovosti a na bankovních účtech.

e. Zásoby

Nakupované zásoby jsou oceněny pořizovacími cenami s použitím metody váženého aritmetického průměru. Pořizovací cena zásob zahrnuje náklady na jejich pořízení včetně nákladů s pořízením souvisejících (náklady na přepravu, clo, provize, atd.).

Nedokončená výroba (rozpracovanost) se oceňuje skutečnými přímými náklady. Přímé náklady zahrnují přímé materiálové náklady, služby, osobní náklady a provozní režijní náklady. Provozní režijní náklady zahrnují skutečné režijní náklady a jsou rozvrhovány na základě výpočtu ze skutečných nákladů předcházejícího roku.

f. Pohledávky

Pohledávky se oceňují jmenovitou hodnotou. Ocenění pochybných pohledávek se snižuje pomocí opravných položek na vrub nákladů na jejich realizační hodnotu.

Společnost stanoví opravné položky k pochybným pohledávkám na základě vlastní analýzy platební schopnosti svých zákazníků:

- 20% z hodnoty pohledávek po splatnosti 90 - 180 dnů;
- 50% z hodnoty pohledávek po splatnosti 180 - 365 dnů;
- 100% z hodnoty pohledávek po splatnosti více než 365 dnů.

g. Vlastní kapitál

Základní kapitál společnosti se vykazuje ve výši zapsané v obchodním rejstříku městského soudu. Ostatní kapitálové fondy jsou tvořeny peněžními či nepeněžními vklady nad hodnotu základního kapitálu, dary do dlouhodobého majetku, apod.

Akciová společnost vytvořila rezervní fond v roce, kdy poprvé dosáhla zisku, ve výši 20 % čistého zisku, ne však více než 10 % základního kapitálu. Takto vytvořené zdroje se mohou použít jen k úhradě ztráty.

Podle stanov společnost vytváří dále fond výzkumu a vývoje. Fond výzkumu a vývoje je tvořen na základě rozhodnutí valné hromady ze zisku společnosti. Z fondu se financují

interní výzkumné projekty schválené představenstvem společnosti po předchozím souhlasu dozorčí rady.

h. Cizí zdroje

Společnost vytváří zákonné rezervy ve smyslu zákona o rezervách a rezervy na ztráty a rizika v případech, kdy lze s vysokou mírou pravděpodobnosti stanovit titul, výši a termín plnění při dodržení věcné a časové souvislosti.

Dlouhodobé i krátkodobé závazky se vykazují ve jmenovitých hodnotách.

Dlouhodobé i krátkodobé závazky k úvěrovým institucím se vykazují ve jmenovité hodnotě. Za krátkodobé závazky k úvěrovým institucím se považuje i část dlouhodobých závazků k úvěrovým institucím, která je splatná do jednoho roku od rozvahového dne.

i. Leasing

Společnost nemá žádný najatý dlouhodobý hmotný majetek formou finančního pronájmu (leasingu). Společnost má pronajaté osobní automobily formou operativního leasingu. Společnost účtuje o najatém majetku tak, že zahrnuje leasingové splátky do nákladů. Splátky nájemného hrazené předem se časově rozlišují.

j. Devizové operace

Majetek a závazky pořízené v cizí měně se oceňují v českých korunách pevným kurzem stanoveným k poslednímu dni předcházejícího čtvrtletí. K rozvahovému dni byly položky peněžité povahy oceněny kurzem platným k 31. 12. vyhlášeným Českou národní bankou.

Realizované i nerealizované kurzové zisky a ztráty se účtují do výnosů nebo nákladů běžného roku.

k. Použití odhadů

Sestavení účetní závěrky vyžaduje, aby vedení společnosti používalo odhady a předpoklady, jež mají vliv na vykazované hodnoty majetku a závazků k datu účetní závěrky a na vykazovanou výši výnosů a nákladů za sledované období. Vedení společnosti stanovilo tyto odhady a předpoklady na základě všech jemu dostupných relevantních informací. Nicméně, jak vyplývá z podstaty odhadu, skutečné hodnoty v budoucnu se mohou od těchto odhadů odlišovat.

l. Účtování výnosů a nákladů

Výnosy a náklady se účtují časově rozlišené, tj. do období, s nímž věcně i časově souvisejí.

O zisku vyplývajícím z dlouhodobých obchodních smluv se účtuje až v okamžiku dokončení a vyfakturování zakázky (způsobem stanoveným v uzavřené smlouvě, např. fázová fakturace).

m. Daň z příjmů

Náklad na daň z příjmů se počítá za pomoci platné daňové sazby z účetního zisku zvýšeného nebo sníženého o trvale nebo dočasně daňově neuznatelné náklady a nezdaňované výnosy (např. tvorba a zúčtování ostatních rezerv a opravných položek, náklady na reprezentaci, rozdíl mezi účetními a daňovými odpisy atd.). Společnost vykazuje v rezervách nesplacený závazek z titulu daně z příjmů ponížený o zaplacené zálohy. Pokud zálohy na daň z příjmů převyšují odhadovanou splatnou daň k datu účetní závěrky, je rozdíl vykázán jako krátkodobá pohledávka.

Odložená daňová povinnost odráží daňový dopad přechodných rozdílů mezi zůstatkovými hodnotami aktiv a pasiv z hlediska účetnictví a stanovení základu daně z příjmu s přihlédnutím k období realizace.

n. Dotace

Společnost je příjemcem dotací na provozní účely. Poskytovatelem dotačních prostředků je Evropská unie, dále pak ministerstva a další instituce státu, zejména Ministerstvo průmyslu a obchodu a Technologická agentura ČR. O přijatých dotacích se účtuje do období, s nímž věčně a časově souvisejí, a to na účtech ostatních provozních výnosů.

o. Následné události

Dopad událostí, které nastaly mezi rozvahovým dnem a dnem sestavení účetní závěrky, je zachycen v účetních výkazech v případě, že tyto události poskytly doplňující informace o skutečnostech, které existovaly k rozvahovému dni.

V případě, že mezi rozvahovým dnem a dnem sestavení účetní závěrky došlo k významným událostem zohledňujícím skutečnosti, které nastaly po rozvahovém dni, jsou důsledky těchto událostí popsány v příloze účetní závěrky, ale nejsou zaúčtovány v účetních výkazech.

4. Dlouhodobý majetek

a. Dlouhodobý nehmotný majetek (v tis. Kč)

Pořizovací cena

	Počáteční zůstatek	Přírůstky	Vyřazení	Převody	Konečný zůstatek
Software	153 108	-	-661	2 219	154 666
Ocenitelná práva	866	-	-	-	866
Poskytnuté zálohy na dlouhodobý nehmotný majetek	264	20	-	-284	-
Nedokončený dlouhodobý nehmotný majetek	462	1806	-	-1 935	333
Celkem 2016	154 700	1826	-661	-	155 865
Celkem 2015	151 887	7 016	--2469	-1 734	154 700

Opravné položky a oprávky

	Počáteční zůstatek	Odpisy	Vyřazení	Konečný zůstatek	Účetní hodnota
Software	-110 081	-14 079	661	-123 499	31 167
Ostatní ocenitelná práva	-101	-17	-	-118	748
Nedokončený dlouhodobý nehmotný majetek	-	-	-	-	333
Celkem 2016	-110 182	-14 096	661	-123 617	32 248
Celkem 2015	-99 034	-13 617	2 469	-110 182	44 518

Ocenitelná práva, patenty a licence jsou odpisovány po dobu životnosti, jak je stanoveno v příslušné smlouvě.

Souhrnná výše drobného nehmotného majetku neuvedeného v rozvaze činila k 31. 12. 2015 a 31. 12. 2016 v pořizovacích cenách 8 836 tis. Kč a 11 689 tis. Kč.

b. Dlouhodobý hmotný majetek (v tis. Kč)
Pořizovací cena

	Počáteční zůstatek	Přírůstky	Vyřazení	Převody	Konečný zůstatek
Pozemky	4 353	-	-140	-	4 213
Stavby	900 806	-	-14 475	21 514	907 844
Stroje, přístroje a zařízení	922 171	-	-13 372	60 295	969 092
Dopravní prostředky	27 676	-	-494	247	27 429
Inventář	5 879	-	-10	109	5 978
Ostatní drobný hmotný majetek	59 330	-	-4 811	7 839	62 358
Oceňovací rozdíl k nabytému majetku	-3 657	-	-	-	-3 657
Jiný dlouhodobý hmotný majetek	76	-	-51	-	25
Poskytnuté zálohy k dlouhodobému hmotnému majetku	-	1 069	-336	-	733
Nedokončený dlouhodobý hmotný majetek	24 844	111 012	-	-90 004	45 852
Celkem 2016	1 941 478	112 081	-33 689	-	2 019 867
Celkem 2015	1 971 568	74 511	-94 027	-10 574	1 941 478

Oprávký

	Počáteční zůstatek	Odpisy	Prodeje	Vyřazení	Konečný zůstatek	Opravné položky	Účetní hodnota
Pozemky	-	-	-140	140	-	-	4 213
Stavby	-422 650	-19 046	-8 987	14 475	-436 208	-	471 636
Stroje, přístroje a zařízení	-599 753	-46 288	-1 684	13 372	-634 353	-	334 739
Dopravní prostředky	-17 630	-867	-	494	-18 003	-	9 426
Inventář	-2 557	-315	-	10	-2 862	-	3 116
Ostatní drobný hmotný majetek	-50 213	-4 060	-4	4 811	-49 466	-	12 892
Oceňovací rozdíl k nabytému majetku	3 210	244	-	-	3 454	-	-203
Jiný dlouhodobý hmotný majetek	-76	-	-	51	-25	-	-
Poskytnuté zálohy k dlouhodobému hmotnému majetku	-	-	-	-	-	-	733
Nedokončený dlouhodobý hmotný majetek	-	-	-	-	-	-	45 852
Celkem 2016	-1 089 669	-70 332	-10 815	33 353	-1 137 463	-	882 404
Celkem 2015	-1 047 773	-70 316	-65 607	94 027	-1 089 669	-1 543	850 266

K 31. 12. 2015 a 31. 12. 2016 souhrnná výše drobného hmotného majetku neuvedeného v rozvaze činila v pořizovacích cenách 50 390 tis. Kč a 53 570 tis. Kč.

Oceňovací rozdíl k nabytému majetku ve výši 3 657 tis. Kč vznikl vkladem společnosti Energoprojekt Praha, s.r.o., do společnosti v roce 2002. Do nákladů, resp. výnosů byl v roce 2015 a 2016 zaúčtován odpis oceňovacího rozdílu k nabytému majetku ve výši 244 tis. Kč a 244 tis. Kč.

Společnost vytvořila zákonnou rezervu na opravy dlouhodobého hmotného majetku. Tato rezerva vychází z ročního odhadu nákladů na opravy dlouhodobého hmotného majetku a z doby, která uplyne do nadcházející opravy tohoto majetku (viz bod 11).

V roce 2015 a 2016 společnost nezískala v rámci dotačních titulů dlouhodobý hmotný majetek.

Majetek (budovy a pozemky) v pořizovací ceně 277 726 tis. Kč a zůstatkové hodnotě 133 150 tis. Kč a v pořizovací ceně 274 510 tis. Kč a zůstatkové hodnotě 138 426 tis. Kč byl k 31. 12. 2015 a k 31. 12. 2016 zastaven na krytí úvěru u Komerční banky, a.s. (viz bod 10).

Společnost má v katastru nemovitostí zapsána následující věcná břemena:

Katastrální území Husinec u Řeže:

1. Vedení, údržba a opravy vedení sítí a potrubí kapalného dusíku, parcely 241/35, 241/12 a 241/5
2. Právo zřídit a provozovat plynárenská zařízení včetně jeho příslušenství, právo vstupovat a vjíždět v souvislosti se zřízením, úpravami, opravami a provozováním v určeném rozsahu pro RWE GasNet, s.r.o. Klíšská 940/96, 401 17 Ústí nad Labem, parcely 345/49 a 345/50
3. Věcné břemeno chůze a jízdy do prostor budovy a všemi dopravními prostředky, parcely st. 683, 345/49, 345/50 a 345/39
4. Věcné břemeno chůze a jízdy do prostor budovy, parcely st. 623, 283/7, st. 898, 283/42 a st. 857.

c. Dlouhodobý finanční majetek (v tis. Kč)

Přehled o pohybu dlouhodobého finančního majetku:

	Zůstatek k 1. 1. 2015	Přírůstky	Úbytky	Zůstatek k 31. 12. 2015	Zůstatek k 31. 12. 2016
Podíly v ovládaných nebo ovládajících společnostech	348 119	40 250	-	388 369	388 369
Podíly ve společnostech pod podstatným vlivem	1 053	-	-	1 053	1 053
Ostatní dlouhodobé cenné papíry a podíly	1 311	-	-	1 311	1 311

Půjčky a úvěry ovládaným nebo ovládajícím společností a společností pod podstatným vlivem	56 987	10 000	-49 719	17 268	17 268
Pořizovaný dlouhodobý finanční majetek	-	40 250	-40 250	-	-
Opravné položky	-973	-	-	-973	-973
Celkem	406 497	90 500	-89 969	407 028	407 028

Finanční majetek je oceněn pořizovací cenou.

Opravná položka ve výši 973 tis. Kč byla vytvořena k cenným papírům společnosti ENERGOPROJEKT Slovakia a.s., uvedené v řádku podíly v účetních jednotkách pod podstatným vlivem.

Ovládané a řízené společnosti a společnosti pod podstatným vlivem (k 31. 12. 2016 v tis. Kč):

Název a právní forma společnosti	Ústav aplikované mechaniky Brno, s.r.o.	Centrum výzkumu Řež s.r.o.	Výzkumný a zkušební ústav Plzeň s.r.o.	EGP INVEST, spol. s r.o.
Sídlo společnosti	Resslova 972/3 602 00 Brno	Husinec – Řež čp. 130 250 68	Tylova 1581/46 301 00 Plzeň	Ant. Dvořáka 1707 688 01 Uherský Brod
Podíl v %	100	100	100	100
Aktiva celkem	97 528	943 785	151 398	138 740
Vlastní kapitál	67 117	378 513	80 236	100 164
Základní kapitál a kapit. fondy	6 568	422 984	35 771	300
Fondy ze zisku	23 863	662	39 693	4 897
Nerozdělený zisk/ztráta minulých let	23 232	-46 320	3 790	83 522
Zisk/ztráta běžného roku	13 454	1 187	982	11 445
Cena pořízení akcií/podílu	6 175	165 362	40 000	72 798
Nominální hodnota akcie/podílu	6 175	165 362	40 000	72 798
Vnitřní hodnota akcií/podílů	67 117	378 513	80 236	100 164
Dividendy	-	-	-	2 000

Název a právní forma společnosti	Nuclear Safety & Technology Centre s.r.o.	ENERGOPROJEKT Slovakia a.s.
Sídlo společnosti	Husinec – Řež čp. 130 250 68	Cintorínska 5 Nitra, 949 01 SR
Podíl v %	40	34
Aktiva celkem	1 039	20 681



Vlastní kapitál	384	15 209
Základní kapitál a kapit. fondy	200	897
Fondy ze zisku	9	179
Nerozdělený zisk minulých let	163	12 652
Zisk/ztráta běžného roku	12	1 481
Cena pořízení akcií/podílu	80	973
Nominální hodnota akcie/podílu	80	-
Vnitřní hodnota akcií/podílů	154	5 171
Dividendy	-	368

Ovládané a řízené společnosti a společnosti pod podstatným vlivem (k 31. 12. 2015 v tis. Kč):

Název a právní forma společnosti	Ústav aplikované mechaniky Brno, s.r.o.	Centrum výzkumu Řež s.r.o.	Výzkumný a zkušební ústav Plzeň s.r.o.	EGP INVEST, spol. s r.o.
Sídlo společnosti	Resslova 972/3 602 00 Brno	Husinec – Řež čp. 130 250 68	Tylova 1581/46 316 00 Plzeň	Ant. Dvořáka 1707 688 01 Uherský Brod
Podíl v %	100	100	100	100
Aktiva celkem	81 089	1 151 424	146 839	150 096
Vlastní kapitál	55 510	377 326	79 254	91 367
Základní kapitál a kapit. fondy	6 568	422 984	35 771	313
Fondy ze zisku	23 989	484	39 671	5 142
Nerozdělený zisk / ztráta minulých let	18 905	-49 711	3 790	69 214
Zisk/ztráta běžného roku	6 048	3 569	22	16 698
Cena pořízení akcií/podílu	6 175	165 362	40 000	72 798
Nominální hodnota akcie/podílu	6 175	165 362	40 000	72 798
Vnitřní hodnota akcií/podílu	55 510	377 326	79 254	91 367
Dividendy	-	-	-	-

Název a právní forma společnosti	Nuclear Safety & Technology Centre s.r.o.	ENERGOPROJEKT Slovakia a.s.
Sídlo společnosti	Husinec – Řež čp. 130 250 68	Cintorínska 5 Nitra, 949 01 SR
Podíl v %	40	34
Aktiva celkem	891	22 919
Vlastní kapitál	372	15 514
Základní kapitál a kapit. fondy	200	897
Fondy ze zisku	8	180
Nerozdělený zisk minulých let	158	11 085
Zisk/ztráta běžného roku	5	3 353

Cena pořízení akcií/podílu	80	973
Nominální hodnota akcie/podílu	80	-
Vnitřní hodnota akcií/podílu	149	5 275
Dividendy	-	-

Finanční informace o těchto společnostech v roce 2015 a 2016 byly získány z auditorem neověřené účetní závěrky jednotlivých společností.

5. Zásoby

Ocenění nedokončené výroby se snižuje na prodejní cenu prostřednictvím účtu opravných položek, který se v příložené rozvaze vykazuje ve sloupci korekce. Opravná položka byla stanovena vedením společnosti na základě zhodnocení ziskovosti nedokončených projektů (viz bod 7).

6. Pohledávky

Na nesplacené pohledávky, které jsou považovány za pochybné, byly v roce 2015 a 2016 vytvořeny opravné položky na základě analýzy jednotlivých pohledávek a také stáří jejich zůstatků (viz bod 7).

K 31. 12. 2015 a 31. 12. 2016 pohledávky po lhůtě splatnosti více než 365 dní činily 23 346 tis. Kč a 29 007 tis. Kč.

Společnost z důvodu nedobytnosti, zamítnutí konkurzu a vyrovnání či neuspokojení pohledávek v konkurzním řízení odepsala do nákladů v roce 2015 a 2016 pohledávky ve výši 0 tis. Kč a 1 041 tis. Kč.

Pohledávky společnosti kryté podle zástavního práva činily k 31. 12. 2016 celkem (v tis. Kč):

Pohledávky	Částka	Popis záruky
Krátkodobé	285 255	Zástava k úvěrové smlouvě

Dlouhodobé pohledávky z obchodních vztahů k 31. 12. 2015 a 31. 12. 2016 jsou tvořeny převážně zádržným a pohledávkou z titulu prodeje majetku.

Pohledávky za spřízněnými osobami (viz bod 19).

7. Opravné položky

Opravné položky vyjadřují přechodné snížení hodnoty aktiv (uvedených v bodech 4, 5 a 6).

Změny na účtech opravných položek (v tis. Kč):

Opravné položky k:	Zůstatek k 1. 1. 2015	Tvorba opravné položky	Zúčtování opravné položky	Zůstatek k 31. 12. 2015	Tvorba opravné položky	Zúčtování opravné položky	Zůstatek k 31. 12. 2016
Dlouhodobém u hmotnému majetku	-	1 543	-	1 543	-	-1 543	-
Dlouhodobém u finančnímu majetku	973	-	-	973	-	-	973
Nedokončené výrobě	22 209	4 547	-11 839	14 917	2 835	-2 024	15 728
Pohledávkám – zákonné	169	92	-	261	1 886	-191	1 956
Pohledávkám - účetní	44 135	11 231	-2 276	53 090	13 313	-9 405	56 998

Zákonné opravné položky se tvoří v souladu se zákonem o rezervách a jsou daňově uznatelné.

8. Krátkodobý finanční majetek a peněžní prostředky

K 31. 12. 2015 a 2016 měla společnost ÚJV Řež následující zůstatky účtů s omezeným disponováním: 49 391 tis. Kč v r. 2015 a 54 637 tis. Kč v r. 2016 v České spořitelně, a.s., 22 568 tis. Kč v r. 2015 a 22 772 tis. Kč v r. 2016 v Komerční bance, a.s.

Vázané účty v České spořitelně, a.s., se vztahují k zákonné tvorbě rezervy na vyřazení jaderných zařízení. Vázaný účet v Komerční bance, a.s., se vztahuje k tvorbě rezervy na opravy hmotného majetku.

Společnost má otevřené celkem čtyři kontokorentní účty, který jí umožňují čerpat úvěry do celkové výše 100 000 tis. Kč. K 31. 12. 2015 a k 31. 12. 2016 společnost úvěry nečerpala.

9. Časové rozlišení aktiv

Náklady příštích období zahrnují především časové rozlišení pojištění majetku a servisních smluv, případně členských poplatků, dále licenční poplatky a nájmy, a jsou účtovány do nákladů období, do kterého věcně a časově přísluší.

10. Vlastní kapitál

Přehled o změnách vlastního kapitálu (v tis. Kč):

	Základní kapitál	Ostatní kapitálové fondy	Ostatní rezervní fondy	Statutární a ostatní fondy	Nerozdělený zisk minulých let	Hospodářský výsledek běžného účetního období	Celkem
Zůstatek k 1. 1. 2015	524 139	85 149	90 024	160 043	350 285	62 027	1 271 667
Rozdělení zisku předchozího roku			14 804		47 224	-62 027	1
Čerpání z fondu výzkumu				-1 962	1 962		-
Hospodářský výsledek běžného účetního období						98 797	98 797
Zůstatek k 31. 12. 2015	524 139	85 149	104 828	158 081	399 471	98 797	1 370 465
Rozdělení zisku předchozího roku					98 797	-98 797	-
Čerpání z fondu výzkumu				-5 169	5 169		-
Hospodářský výsledek běžného účetního období						130 567	130 567
Zůstatek k 31. 12. 2016	524 139	85 149	104 828	152 912	503 437	130 567	1 501 032

Základní kapitál společnosti se skládá z akcií na jméno v zaknihované podobě plně upsaných a splacených, s nominální hodnotou 1 000 Kč v počtu 524 139 ks.

Ostatní kapitálové fondy se skládají z peněžních a nepeněžních darů.

Statutární a ostatní fondy ze zisku jsou určeny k pokrytí nákladů při řešení úkolů výzkumu a vývoje.

Na základě rozhodnutí valných hromad společnosti konaných dne 25. 6. 2015 a 24. 6. 2016 bylo schváleno výše uvedené rozdělení zisku za rok 2014 a 2015.

Valná hromada společnosti rozhodla nevyplácet dividendy ze zisku roku 2014 a 2015.

Na základě interních pravidel řízení výzkumných projektů byla v roce 2015 a 2016 čerpána z fondu výzkumu a vývoje částka 1 962 tis. Kč a 5 169 tis. Kč.

11. Rezervy

Změny na účtech rezerv (v tis. Kč):

Rezervy	Zůstatek k 1. 1. 2015	Tvorba rezerv	Zúčtování rezerv	Zůstatek k 31. 12. 2015	Tvorba rezerv	Zúčtování rezerv	Převod rezerv	Zůstatek k 31. 12. 2016
Rezerva na daň z příjmů	-	-	-	-	6 599	-	-	6 599
Zákonné – vyřazení jaderného zařízení	81 057	4 459	-	85 516	4 492	-	-89	89 919
Zákonné – opravy hmotného majetku	22 564	5 264	-5 060	22 768	8 090	-12 240	-	18 618
Rezerva na likvidaci ekologických škod	339 786	9 000	-9 575	339 211	25 300	-24 574	-	339 937
Ostatní	95 750	24 502	-56 391	63 861	45 818	-40 027	-	69 652
Celkem	539 157	43 225	-71 026	511 356	90 299	-76 841	-89	524 725

K 31. 12. 2016 je rezerva na daň z příjmu právnických osob započtena se zaplacenými zálohami ve výši 13 122 tis. Kč a výsledný závazek je vykázán v položce Rezerva na daň z příjmů ve výši 6 599 tis. Kč.

Zákonná rezerva byla vytvořena dle atomového zákona za účelem vyřazení jaderného zařízení a na opravy hmotného majetku na základě zákona o rezervách.

Ostatní rezervy jsou vytvořeny za účelem krytí budoucích nákladů projektů (např. projekt JHR), soudních sporů, odměny a nevybranou dovolenou a zpracování radioaktivního odpadu, na základě vyhodnocení společnosti.

Na základě Smlouvy o převodu části podniku došlo v roce 2014 k převodu rezerv na vyřazování jaderných zařízení reaktoru LVR-15 a reaktoru LR-0 ve výši 39 395 tis. Kč do dceřiné společnosti Centrum výzkumu Řež s.r.o. za úplatu. K 31. 12. 2016 nebyla část závazku ve výši 13 124 tis. Kč uhrazena. Dlouhodobý závazek je vykázán v řádku

Závazky - ovládaná nebo ovládající osoba ve výši 9 426 tis. Kč a krátkodobá část v řádku Závazky - ovládaná nebo ovládající osoba ve výši 3 698 tis. Kč.

12. Krátkodobé závazky

K 31. 12. 2015 a 31. 12. 2016 měla společnost krátkodobé závazky po lhůtě splatnosti více než 90 dní v částce 7 tis. Kč a 801 tis. Kč.

Společnost eviduje k 31. 12. 2016 12 865 tis. Kč splatných závazků pojistného na sociální a zdravotní zabezpečení.

Dohadné účty pasivní zahrnují především dohady na odměny a pojištění k těmto odměnám, pojištění a nevyfakturované dodávky.

Závazky vůči spřízněným osobám (viz bod 19).

13. Závazky k úvěrovým institucím

Banka	Termíny/ Podmínky	Úroková sazba	Celkový limit	2015	2016
				Částka v tis. Kč	Částka v tis. Kč
Komerční banka a.s.	30. 6. 2024	1M PRIBOR +0,95%	250 mil. Kč	75 000	75 000

Náklady na úroky vztahující se k závazkům k úvěrovým institucím za rok 2015 a 2016 činily 966 tis. Kč a 1 021 tis. Kč. Žádná část těchto nákladů nebyla zahrnuta do pořizovací ceny majetku.

Smlouvy o úvěru obsahují zástavu majetku společnosti (viz bod 4) a zástavu pohledávek (viz bod 6).

14. Položky časového rozlišení pasiv

Výnosy příštích období zahrnují fakturaci služeb a jsou účtovány do výnosů období, do kterého věcně a časově přísluší.

15. Daň z příjmů

Na základě předběžné kalkulace společnost vyčíslila daň následovně (v tis. Kč):

	2015	2016
Zisk před zdaněním	128 660	146 392
Odčitatelná položka na výzkum a vývoj	-1 579	-256
Nezdanitelné výnosy	-17 050	-8 767
Rozdíly mezi účetními a daňovými odpisy	-19 538	-2 080
Tvorba/rozpuštění opravných položek	3 206	3 176
Tvorba/rozpuštění rezerv	-32 464	6 517
Tvorba/rozpuštění daňově neuznatelné dohadné položky	-5 487	6 435
Ostatní sociální náklady	-1 865	5 791
Ostatní daňově neuznatelné náklady	30 015	13 839
Zdanitelný příjem	83 898	171 047
Sazba daně z příjmu	19%	19%
Daň	15 941	32 499
Slevy na dani	-63	-43
Úprava daně minulých let	1 220	-10 289
Splatná daň	17 098	22 167

Společnost vyčíslila odloženou daň následovně (v tis. Kč):

Položky odložené daně	Odložená daňová pohledávka	2015	Odložená daňová pohledávka	2016
		Odložený daňový závazek		Odložený daňový závazek
Rozdíl mezi účetní a daňovou zůstatkovou cenou dlouhodobého majetku	-	61 914	-	58 637
	-	-	-	-

Ostatní přechodné rozdíly:

OP k pohledávkám	10 087	-	10 830	-
OP k zásobám	2 834	-	2 988	-
OP k dlouhodobému majetku	294	-	-	-
OP k finančnímu majetku	-	-	185	-
Rezervy	76 584	-	77 822	-
Dohadné položky	16 440	-	17 479	-
Celkem	106 239	61 914	109 304	58 637
Netto	44 325	-	50 667	-

16. Majetek a závazky nevykázané v rozvaze

Společnost měla k 31. 12. 2015 a 31. 12. 2016 majetek a závazky, které nejsou vykázány v rozvaze. Jedná se o majetek vedený v podrozvahové evidenci (viz bod 4) a operativní leasing automobilů.

Společnost má pronajaté automobily od firmy ARVAL CZ, s.r.o. formou operativního leasingu.

Najatý majetek společností k 31. 12. 2015 a 31. 12. 2016 (v tis. Kč):

Popis	Termíny/Podmínky	Výše nájemného v roce 2015	Výše nájemného v roce 2016	Požizovací cena u majitele
Osobní automobily	78 vozidel	9 192	9044	30 353

Záruky ve prospěch věřitele:

Závazek	Zůstatek v roce 2016	Smluvní strana
Bankovní záruka od Komerční banky, a.s	13 620 000 Kč	MF ČR
Bankovní záruka od Komerční banky, a.s	82 165 USD	Mughal Energy Limited (Pákistán)
Bankovní záruka od Komerční banky, a.s.	979 502 TRY	Turkish Atomic Energy Authority (Turecko)
Bankovní záruka od Komerční banky, a.s.	123 188 EUR	Škoda Praha a. s.
Bankovní záruka od Komerční banky, a.s.	123 188 EUR	Škoda Praha a. s.
Bankovní záruka od Komerční banky, a.s.	63 262 EUR	OP ZAES GP NAEK Energoatom (Ukrajina)

17. Výnosy

Rozpis výnosů společnosti z běžné činnosti (v tis. Kč):

	2015		2016	
	Domácí	Zahraniční	Domácí	Zahraniční
Integrita a technický inženýring	266 225	93 144	541 788	77 373
Energoprojekt Praha	153 728	196 058	197 018	144 087
Jaderná bezpečnost a spolehlivost	95 889	6 422	154 078	14 679
Radiofarmaka	96 813	3 636	130 012	4 048
Sdílené služby	76 544	1 857	70 445	2 485
Chemie palivového cyklu a nakládání s odpady	95 591	45 732	82 189	54 532

Ostatní služby	24 208	17 841	23 612	219
Výnosy celkem	808 998	364 690	1 199 142	297 423

Ve výnosech dále společnost eviduje dotace na provozní účely přijaté ze státního rozpočtu a EU ve výši 84 682 tis. Kč v roce 2015 a ve výši 51 756 tis. Kč v roce 2016 na řádku Jiné provozní výnosy.

18. Osobní náklady

Rozpis osobních nákladů (v tis. Kč):

	2015		2016	
	Celkový počet zaměstnanců	Členové řídicích, kontrolních správních orgánů	Celkový počet zaměstnanců	Členové řídicích, kontrolních správních orgánů
Průměrný přepočtený počet zaměstnanců	628	12	643	12
Mzdy a odměny členům statutárních orgánů	392 770	20 157	412 415	19 102
Sociální zabezpečení a zdravotní pojištění	126 923	4 036	134 303	3 703
Sociální náklady	10 935	90	12 605	85
Osobní náklady celkem	530 628	24 283	559 323	22 890

Mezi členy řídicích, kontrolních správních orgánů jsou zahrnuti členové představenstva a dozorčí rady.

19. Informace o spřízněných osobách

V roce 2015 a 2016 neobdrželi členové statutárních a dozorčích orgánů a řídicí pracovníci žádné půjčky, přiznané záruky, zálohy a jiné výhody a nevlastní žádné akcie společnosti.

Jediné výhody pro členy statutárních orgánů spočívají v možnosti používání automobilů. Společnost poskytuje služby spřízněným osobám v rámci běžné obchodní činnosti podniku.

Prodeje spřízněným osobám v roce 2015 a 2016 (v tis. Kč):

Spřízněná osoba	2015	2016
ČEZ, a.s.	388 386	757 616
Slovenské elektrárne, a.s.	96 807	122 929
Centrum výzkumu Řež s.r.o.	113 372	91 901
ČEZ Energoservis spol. s r.o.	22 840	23 469
Výzkumný a zkušební ústav Plzeň, s.r.o.	68 289	-
ŠKODA PRAHA a.s.	-	20 274
Ostatní	14 468	20 716

Pohledávky za spřízněnými osobami k 31. 12. (v tis. Kč):

Spřízněná osoba	2015 krátkodobé	2015 dlouhodobé	2016 krátkodobé	2016 dlouhodobé
ČEZ, a.s.	183 861	-	411 343	-
Slovenské elektrárne, a.s.	44 379	-	53 339	-
Centrum výzkumu Řež s.r.o.	262	-	19	-
ČEZ Energoservis spol. s r.o.	5 748	-	19 110	-
Výzkumný a zkušební ústav Plzeň s.r.o.	544	56 938	1 408	52 738
Ostatní	8 919	-	16 108	-

Společnost nakupuje výrobky a využívá služeb spřízněných osob v rámci běžné obchodní činnosti podniku.

Dlouhodobá pohledávka v tabulce výše je spojena s jednorázovým odprodejem budovy Výzkumnému a zkušebnímu ústavu Plzeň s.r.o., ve výši 66 300 tis. Kč.

Nákupy od spřízněných osob v roce 2015 a 2016:

Spřízněná osoba	2015	2016
Centrum výzkumu Řež s.r.o.	56 339	50 875
ENERGOPROJEKT Slovakia a. s.	12 399	9 275
ČEZ Prodej, s.r.o.	19 196	15 752
EGP Invest, spol. s r.o.	9 510	8 248
ČEZ Distribuce a. s.	7 777	7 962
Ostatní	13 377	17 973

Závazky vůči spřízněným osobám k 31. 12. (v tis. Kč):

Spřízněná osoba	2015 krátkodobé	2015 dlouhodobé	2016 krátkodobé	2016 dlouhodobé
Centrum výzkumu Řež s.r.o.	6 354	-	11 972	9 427
Ústav aplikované mechaniky Brno, s.r.o.	-	-	3 350	-
ENERGOPROJEKT Slovakia a.s.	5 189	-	1 293	-
ČEZ Prodej, s.r.o.	2 032	-	1 978	-
Ostatní	4 070	-	4 862	-

**Půjčky a úvěry ovládaným nebo ovládajícím společností a společností pod
podstatným vlivem k 31. 12. (v tis. Kč):**

Společnost	Termíny/Podmínky	2015	2016
Centrum výzkumu Řež s.r.o.	31. 12. 2016	17 268	17 268

Dlouhodobý úvěr společnosti Centrum výzkumu Řež s.r.o. byl splacen dne 20. 1. 2017.

Ostatní dlouhodobé cenné papíry a podíly k 31. 12. (v tis. Kč):

	2015		2016	
	Počet akcií/ Nominální hodnota	Tržní hodnota	Počet akcií/ Nominální hodnota	Tržní hodnota
Vodárny Kladno - Mělník	1 657	1 306	1 657	1 306
CHEMOPROJEKT a.s.	3	3	3	3
PLYNOPROJEKT a.s.	3	2	3	2
VÍTKOVICE, a.s.	3	-	3	-

20. Výdaje na výzkum a vývoj

Při realizaci projektů výzkumu a vývoje byl uplatněn odečet nákladů dle § 34 odst. 4 zákona č. 586/1992 Sb., o daních z příjmů 1 579 tis. Kč v roce 2015, resp. 256 tis. Kč v r. 2016.

21. Významné položky zisků a ztrát


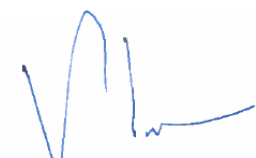
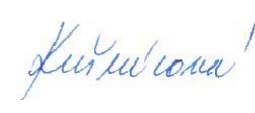
Jiné provozní výnosy tvoří především dotace a náhrady od pojišťovny.

Jiné provozní náklady tvoří zejména pojištění majetku.

22. Významné události, které nastaly po rozvahovém dni

Společnosti ÚJV Řež, a. s. a její dceřiná společnost EGP INVEST, spol. s r.o., mají záměr uzavřít projekt fúze rozdělení odštěpením sloučením, na základě kterého se vyčleněná část společnosti EGP INVEST, spol. s r.o. sloučí do společnosti ÚJV Řež, a. s., s rozhodným dnem fúze 1. 1. 2017. Podpis projektu rozdělení odštěpením sloučením a jeho dokončení se očekává krátce po vydání této účetní závěrky.

23. Přehled o změnách vlastního kapitálu (viz bod 10)

Sestaveno dne:	Podpis statutárního orgánu účetní jednotky:	Osoba odpovědná za účetnictví:	Osoba odpovědná za účetní závěrku:
11.4. 2017	 Ing. Miroslav Horák, MBA místopředseda představenstva	 Ing. František Pírek, MBA člen představenstva	 Ivana Kušnírová

Zpráva o vztazích mezi ovládající osobou a osobou ovládanou a mezi ovládanou osobou a osobami ovládanými stejnou ovládající osobou za účetní období 2016

1. Struktura vztahů

Ovládaná osoba a zpracovatel zprávy o vztazích

ÚJV Řež, a. s.

Hlavní 130, Řež, 250 68 Husinec

IČ: 46356088

Společnost je zapsána v obchodním rejstříku, vedeném Městským soudem v Praze, oddíl B, vložka 1833

Ovládající osoba

ČEZ, a. s.

Duhová 2/1444

140 53 Praha 4

IČ: 45274649

Společnost je zapsána v obchodním rejstříku, vedeném Městským soudem v Praze, oddíl B, vložka 1581.

ČEZ, a. s., v rozhodném účetním období vlastní akcie odpovídající 52,46 % podílu na hlasovacích právech společnosti ÚJV Řež.

Podnikatelské seskupení Skupina ÚJV ke dni 31. 12. 2016

Mateřská obchodní korporace	Adresa	IČ	
ÚJV Řež, a. s. (ÚJV Řež)	Hlavní 130, Řež, 250 68 Husinec	46356088	
Dceřiné obchodní korporace	Adresa	IČ	Majetkový podíl (v %)
Centrum výzkumu Řež s.r.o. (CVŘ)	250 68 Husinec - Řež 130	26722445	ÚJV Řež: 100
Nuclear Safety & Technology Centre s.r.o. (NSTC)	250 68 Husinec - Řež 130	27091490	ÚJV Řež: 40
Ústav aplikované mechaniky Brno, s.r.o. (ÚAM)	Resslova 972/3, Veverčí, 602 00 Brno	60715871	ÚJV Řež: 100
Výzkumný a zkušební ústav Plzeň s.r.o. (VZÚ Plzeň)	Tylova 1581/46, 301 00 Plzeň	47718684	ÚJV Řež: 100
EGP INVEST, spol. s r.o. (EGPI)	Antonína Dvořáka 1707, 688 01 Uherský Brod	16361679	ÚJV Řež: 100

Další osoby ovládané stejnou ovládající osobou

V příloze č. 1 této zprávy je uvedeno schéma struktury podnikatelského seskupení ovládající osoby.

1. Úloha ovládané osoby v rámci seskupení

Úlohou společnosti ÚJV Řež je zejména poskytování služeb v odvětví jaderné energetiky, přičemž významná část těchto služeb je poskytována ovládající osobě.

2. Způsob a prostředky ovládnání

Společnost ČEZ, a. s., ovládá společnost ÚJV Řež prostřednictvím většinového podílu na hlasovacích právech na valné hromadě.

3. Přehled jednání učiněných na popud nebo v zájmu ovládající osoby nebo jí ovládaných osob

Během rozhodného období neučinila společnost ÚJV Řež na popud nebo v zájmu ovládající osoby nebo jí ovládaných osob žádná jednání, týkající se majetku přesahujícího 10 % vlastního kapitálu ÚJV Řež zjištěného podle poslední účetní závěrky.

4. Přehled vzájemných smluv

Přehled vzájemných smluv mezi společností ÚJV Řež a společností ČEZ, a. s., a mezi ÚJV Řež a osobami ovládanými společností ČEZ, a. s., a společností ÚJV Řež tvoří přílohy č. 2 a č. 3 této zprávy. Jedná se nejen o smlouvy uzavřené v příslušném účetním období, ale i účinné smlouvy z minulosti.

Poskytování plnění a protiplnění probíhalo na základě uzavřených smluv, a to dle podmínek obvyklých v obchodním styku a v souladu s podmínkami smluv.

Plněním poskytnutým ovládanou osobou ovládající osobě bylo poskytnutí služeb za dohodnutou cenu. Protiplněním za ovládanou osobou poskytnuté služby byla finanční úhrada na základě ceny dohodnuté ve smlouvě.

Stejný princip platil i u smluv s dceřinými společnostmi ČEZ, a. s., a s dceřinými společnostmi ÚJV Řež.

Smlouvy mezi ovládající osobou a osobou ovládanou a mezi ovládanou osobou a osobami ovládanými stejnou ovládající osobou uvedené v přílohách č. 2 a 3 jsou k dispozici v registračním systému ÚJV Řež k případnému dohledání a k nahlédnutí oprávněným osobám.

5. Posouzení toho, zda vznikla ovládané osobě újma

Na základě smluv uzavřených v rozhodném období mezi společností ÚJV Řež a společností ČEZ, a. s., a ostatními ovládanými osobami, společnosti ÚJV Řež, nevznikla žádná újma.

6. Rozhodné období

Tato zpráva o vztazích je zpracována za účetní období od 1. 1. 2016 do 31. 12. 2016.

7. Zhodnocení výhod a nevýhod vyplývajících ze vztahů mezi ovládající osobou a osobou ovládanou a mezi ovládanou osobou a osobami ovládanými stejnou ovládající osobou

Společnost má s ovládající osobou, ČEZ, a. s., a osobami ovládanými stejnou ovládající osobou standardní obchodní vztahy a neplynou jí z těchto vztahů výhody ani nevýhody. Pro ovládanou osobu z těchto vztahů neplynou žádná rizika ani jí nevznikla žádná újma.

8. Prohlášení statutárního orgánu společnosti

Zpracování Zprávy o vztazích dle § 82 zákona č. 90/2012 Sb., zákon o obchodních korporacích, bylo v zákonem stanovené lhůtě zajištěno statutárním orgánem společnosti ÚJV Řež.

V Husinci - Řeži dne 20. března 2017



.....
Ing. Karel Křížek, MBA
předseda představenstva



.....
Ing. Miroslav Horák, MBA
místopředseda představenstva



.....
Ing. František Pírek, MBA
člen představenstva

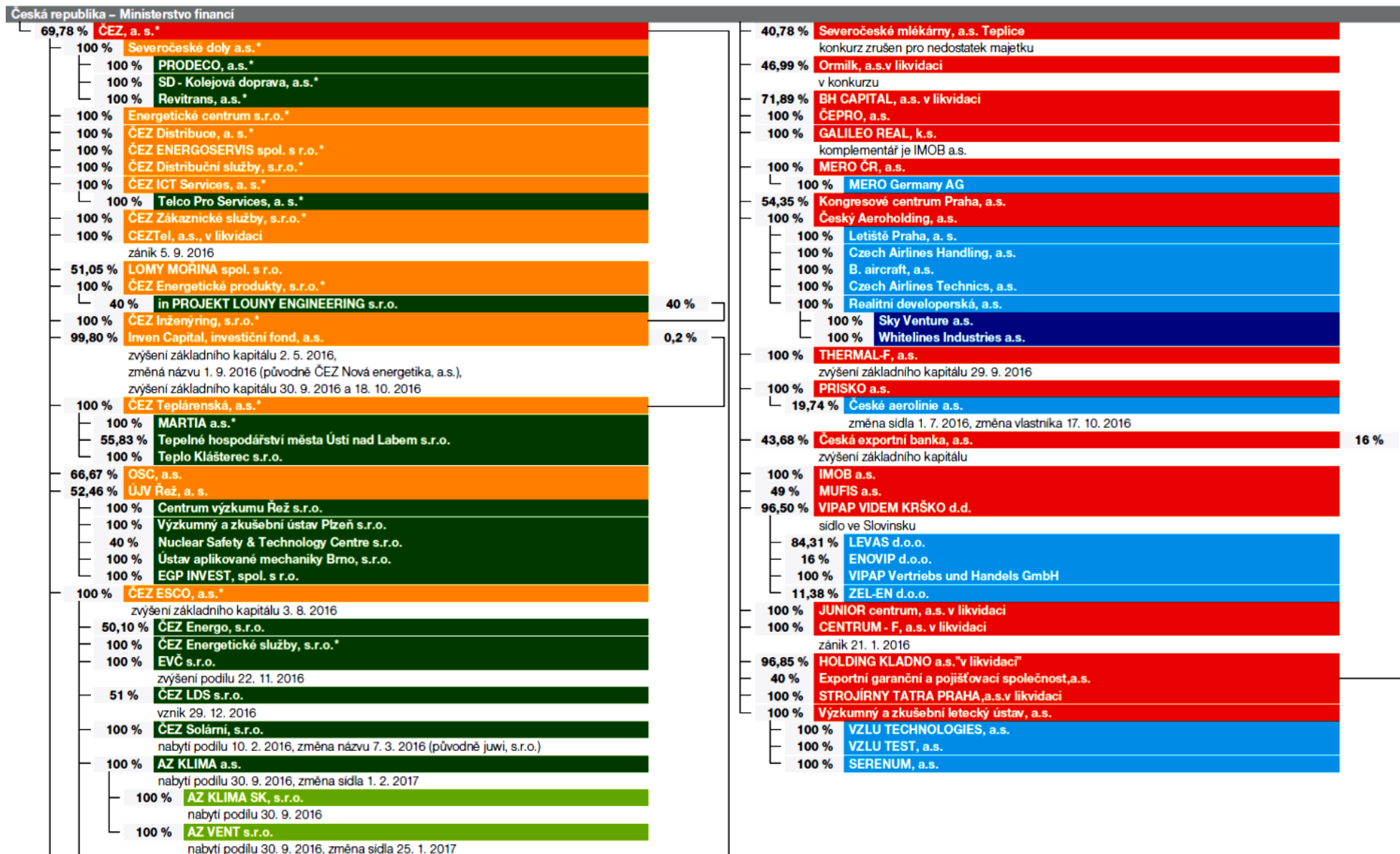


.....
Ing. Vladimír Stratil, MBA
člen představenstva



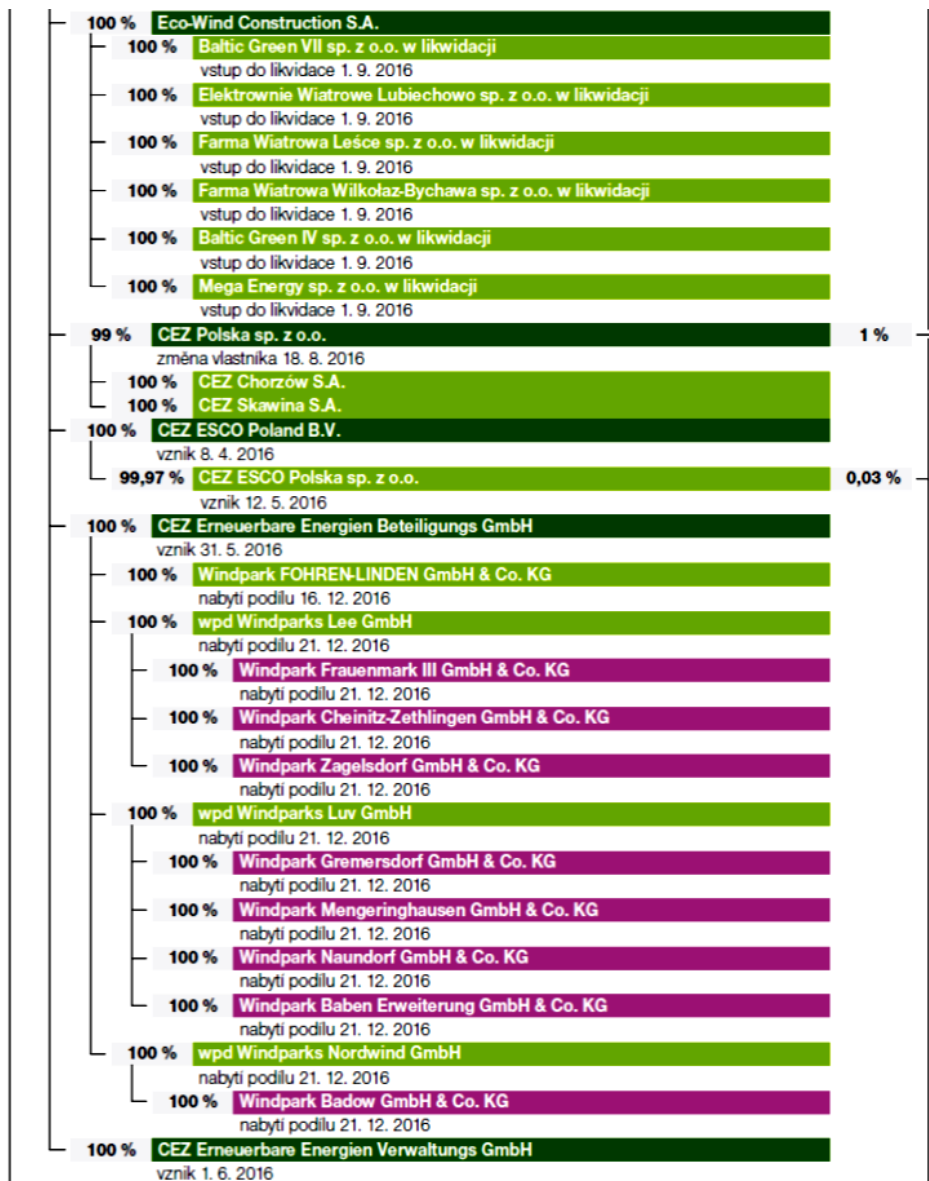
.....
Ing. Karel Biža
člen představenstva

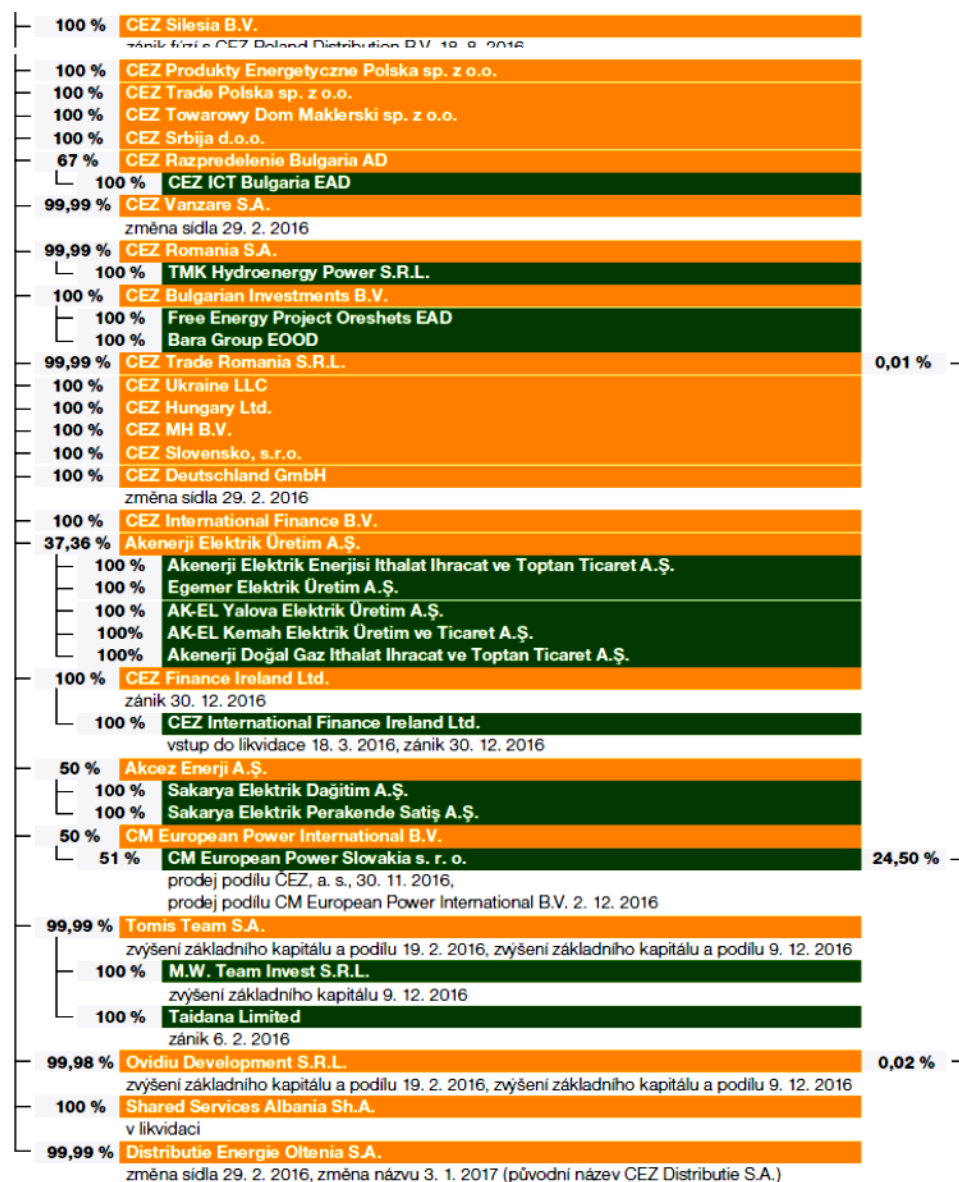
Příloha 1: Schéma struktury vztahů 2016





75 %	ENESA a.s.	
	změna vlastníka 4. 1. 2016 a 6. 1. 2016	
100 %	Energocentrum Vítkovice, a. s.*	
	změna vlastníka 7. 7. 2016	
100 %	CEZ Bohunice a.s.*	
49 %	Jadrová energetická spoločnosť Slovenska, a. s.	
	100 % JESS Invest, s. r. o.	
	zánik sloučením s nástupnickou společností	
	Jadrová energetická spoločnosť Slovenska, a. s., 9. 1. 2016	
12 %	ŠKO-ENERGO, s.r.o.	
5 %	ŠKO-ENERGO FIN, s.r.o.	
100 %	ČEZ Obnovitelné zdroje, s.r.o.*	
	99 % ČEZ Recyklace, s.r.o.	
99,60 %	ČEZ OZ uzavřený investiční fond a.s.	0,39 %
		0,02 %
100 %	ČEZ Korporátní služby, s.r.o.*	
100 %	Energotrans, a.s.*	
	95 % Areál Třeboradice, a.s.*	
100 %	CEZ Prodej, s.r.o.*	
	100 % Energie2 Prodej, s.r.o.	
	nabytí podílu 22. 6. 2016, zánik fúzi s ČEZ Prodej, s.r.o., 1. 1. 2017	
100 %	Elektrárna Počerady, a.s.*	
100 %	Elektrárna Tisová, a.s.*	
	změna vlastníka 2. 1. 2017	
100 %	Elektrárna Mělník III, a. s.*	
100 %	Elektrárna Dětmarovice, a.s.*	
100 %	Elektrárna Temelín II, a. s.*	
	zvýšení základního kapitálu 5. 10. 2016, zvýšení základního kapitálu 21. 12. 2016	
100 %	Elektrárna Dukovany II, a. s.*	
	zvýšení základního kapitálu 5. 10. 2016, zvýšení základního kapitálu 21. 12. 2016	
100 %	SKODA PRAHA a.s.	
	100 % EGI, a.s. v likvidaci	
	zánik 13. 7. 2016	
100 %	SKODA PRAHA Invest s.r.o.	
100 %	CEZ Bulgaria EAD	
100 %	CEZ Trade Bulgaria EAD	
67 %	CEZ Elektro Bulgaria AD	
100 %	TEC Varna EAD	
100 %	CEZ Poland Distribution B.V.	
100 %	Baltic Green Construction sp. z o.o.	
	změna vlastníka 18. 8. 2016	
	100 % Baltic Green I sp. z o.o.	
	100 % Baltic Green II sp. z o.o.	
	100 % Baltic Green III sp. z o.o.	
	100 % Baltic Green VI sp. z o.o.	
	100 % Baltic Green V sp. z o.o.	
	100 % Baltic Green VIII sp. z o.o.	
	100 % Baltic Green IX sp. z o.o.	
	vznik 6. 4. 2016	
	100 % Baltic Green X sp. z o.o.	
	vznik 12. 7. 2016	
	100 % A.E. Wind S.A.	
	snížení základního kapitálu 27. 6. 2016, změna právní formy 31. 3. 2016	





- Česká republika – Ministerstvo financí ČR
- dceřiné společnosti Ministerstva financí ČR (ČEZ, a. s.)
- dceřiné společnosti ČEZ, a. s.
- vnučky ČEZ, a. s.
- prapravnuky ČEZ, a. s.
- vnučky Ministerstva financí ČR
- prapravnuky Ministerstva financí ČR

* člen koncernu ČEZ

Příloha č. 2: ke Zprávě o vztazích ÚJV Řež, a. s., za r. 2016 - Smlouvy ÚJV Řež, a. s., s ovládající osobou a jejími DOK

Č.	Číslo smlouvy ÚJV Řež	Datum podpisu smlouvy	Popis předmětu plnění smlouvy	Název smluvní společnosti
1	16SMP168	18.5.2016	Zpracování metodiky na provádění TH analýz	ČEZ Distribuce a. s.
2	16SML075	3.6.2016	Smlouva o připojení LDS elektro	ČEZ Distribuce a.s.
3	15SMP528	28.12.2015	Smlouva na technickou pomoc EDU	ČEZ ENERGOSERVIS spol. s r.o.
4	16SMN243	29.8.2016	Kooperace na NDT kontrolách (VT, PT)	ČEZ ENERGOSERVIS spol. s r.o.
5	16SMP015	1.1.2016	ETE - RS zajištění kontrol technologických celků - strojovna, stavba, objekty venkovní	ČEZ ENERGOSERVIS spol. s r.o.
6	16SMP030	6.4.2016	Program. a operativní kontroly, revize, LC CS EDU	ČEZ ENERGOSERVIS spol. s r.o.
7	16SMP033	1.2.2016	Provádění RTG kontrol svarů D282, D406	ČEZ ENERGOSERVIS spol. s r.o.
8	16SMP159	6.4.2016	Zajištění činností v rámci údržby LC CT EDU	ČEZ ENERGOSERVIS spol. s r.o.
9	16SMP160	6.4.2016	Provádění progr. I oper. kontrol, zkoušek, revizí a měření na zařízení LC CV EDU	ČEZ ENERGOSERVIS spol. s r.o.
10	16SMP218	20.6.2016	Rámcová smlouva na provedení kontrol svarů ETE	ČEZ ENERGOSERVIS spol. s r.o.
11	16SMP272	19.5.2016	EDU - Vypracování DoSP, dodatek č.1 - změna termínu plnění	ČEZ ENERGOSERVIS spol. s r.o.



Č.	Číslo smlouvy ÚJV Řež	Datum podpisu smlouvy	Popis předmětu plnění smlouvy	Název smluvní společnosti
12	16SMP273	6.6.2016	EDU 6839 - vypracování dokumentace-seismické ukotvení zkratovacích vozíků	ČEZ ENERGOSEVIS spol. s r.o.
13	16SMP304	6.9.2016	Provedení kontrol LZT na zařízeních dotčených reklamami svarů	ČEZ ENERGOSEVIS spol. s r.o.
14	16SMP369	30.8.2016	Stanovení zbytkového přebytku BSVP EDU, TH výpočet BSVP	ČEZ ENERGOSEVIS spol. s r.o.
15	16SMP373	16.9.2016	TH výpočet - Simulace proudění v BSVP a odvodu tepla z PS	ČEZ ENERGOSEVIS spol. s r.o.
16	16SMP384	6.10.2016	ES/120/2016, RS destruktivní, nedestruktivní a revizní zkoušky	ČEZ ENERGOSEVIS spol. s r.o.
17	16SMP471	20.10.2016	EDU - 7588 - Výměna potrubí SHNC 12 - vypracování projektové dokumentace k předmětné části	ČEZ ENERGOSEVIS spol. s r.o.
18	16SMP473	1.11.2016	EDU - provádění autorského dozoru na akci 7588	ČEZ ENERGOSEVIS spol. s r.o.
19	16SMP497	29.11.2016	Dodatek č. 2 ke smlouvě 15SMP126 - změny v časovém plnění	ČEZ ENERGOSEVIS spol. s r.o.
20	16SMP538	14.12.2016	RS na zaj. údržby, oprav, kontrol zařiz. jednotl. technol. celků, které jsou součástí LCS,LCV,LCT	ČEZ ENERGOSEVIS spol. s r.o.
21	16SMP550	19.12.2016	Dodatek č. 1 ke smlouvě 15SMP481 - Hotovost na ETE	ČEZ ENERGOSEVIS spol. s r.o.
22	16SMP557	28.12.2016	Dodatek č. 1 ke smlouvě 16SMP160, navýšení ceny	ČEZ ENERGOSEVIS spol. s r.o.
23	11SMN264	22.7.2011	Rámcová smlouva o poskytování služeb - ČEZ ICT Services, a. s.	ČEZ ICT Services, a.s.



Č.	Číslo smlouvy ÚJV Řež	Datum podpisu smlouvy	Popis předmětu plnění smlouvy	Název smluvní společnosti
24	16SMP117	1.2.2016	Zpracování studie proveditelnosti sjednocení procesů ETE a EDU	ČEZ ICT Services, a.s.
25	16SMP124	16.2.2016	Úprava aplikace GPZ ETE-zajištění spárování na základě ECODE daného svaru	ČEZ ICT Services, a.s.
26	16SMP394	25.8.2016	Prodloužení termínu - Poskytování prací a služeb	ČEZ ICT Services, a.s.
27	16SMN093	10.3.2016	TAČR - projekt pro umístění poloprovozní jednotky	ČEZ Inženýring, s.r.o.
28	16SMN001	4.1.2016	Dodatek č. 7-EET - k nájemní smlouvě za služby	ČEZ Korporátní služby, s.r.o.
29	16SMN007	1.1.2016	Dodatek č. 4 ke smlouvě o nájmu nebytových prostor -EDU	ČEZ Korporátní služby, s.r.o.
30	16SMN194	1.5.2016	Dodatek č. 8 k nájemní smlouvě - změna cen nájmu a služeb ETE	ČEZ Korporátní služby, s.r.o.
31	16SMN248	12.8.2016	Dodatek č. 5 k 13SMN366 - změny podmínek v podnájmu nebytových prostor EDU	ČEZ Korporátní služby, s.r.o.
32	16SMN255	29.8.2016	Dodatek č. 6 k dílčí smlouvě o nájmu vozidel (autopůjčovna)	ČEZ Korporátní služby, s.r.o.
33	16SMN368	6.12.2016	Dílčí smlouva o správě a pronájmu dopravního prostředku/ů	ČEZ Korporátní služby, s.r.o.
34	16SMN351	22.6.2016	Smlouva o sdružených službách dodávky plynu - rok 2017	ČEZ Prodej, s.r.o.
35	16SMN352	22.6.2016	Smlouva na dodávku elektřiny ze sítí vvn a vn - rok 2017	ČEZ Prodej, s.r.o.
36	10SMN034	17.3.2010	Dílčí smlouva - Nájem vozidel - autopůjčovna při výkonu práce	ČEZ Správa majetku, s.r.o.
37	10SMN035	17.3.2010	Smlouva na Full service leasing	ČEZ Správa majetku, s.r.o.
38	12SML099	27.9.2012	Rámcová smlouva o poskytování a zajišťování služeb a pronájmů	ČEZ Správa majetku, s.r.o.
39	16SMP240	31.5.2016	Kupní smlouva na odprodej plynového parního kotle SBK-6	ČEZ Teplárenská, a.s.
40	10SMP316	24.1.2011	Smlouva o spolupráci ÚJV, ÚAM, ŠV a ČEZ	ČEZ, a. s.

Č.	Číslo smlouvy ÚJV Řež	Datum podpisu smlouvy	Popis předmětu plnění smlouvy	Název smluvní společnosti
41	14SMP470	8.1.2015	Smlouva na technickou podporu realizace programu řízeného stárnutí a hodnocení programu řízení životnosti	ČEZ, a. s.
42	15SMP138	30.12.2015	Smlouva o zajištění technické podpory	ČEZ, a. s.
43	16SML023	1.2.2016	Dohoda o porozumění - Stabilizace taveniny a zajištění dlouhodobé integrity	ČEZ, a. s.
44	16SML071	1.2.2016	Dohoda o porozumění- defin. opatření pro stabilizaci taveniny VVER-1000 JETE	ČEZ, a. s.
45	16SML118	30.8.2016	Dohoda o ukončení smlouvy o technické pomoci - úhrada nevypoř. pohledávek elektr. Chvaletice	ČEZ, a. s.
46	16SMN039	17.12.2015	Cenové ujednání pro odběratele TE v areálu elektrárny ETE	ČEZ, a. s.
47	16SMN040	17.12.2015	Cenové ujednání pro odběratele TE v areálu elektrárny EDU	ČEZ, a. s.
48	16SMN113	1.4.2016	Nájem ETE dílny č. 842,843,846,847,855	ČEZ, a. s.
49	16SMN115	17.3.2016	Dodávka tepla ETE - rozšíření o dílny	ČEZ, a. s.
50	16SMN168	23.5.2016	Dodatek č. 2 o dodávce tepelné energie - ETE	ČEZ, a. s.
51	16SMN302	14.11.2016	Dodatek č. 1 k nájemní smlouvě o pronájmu průzkumné štoly Skalka	ČEZ, a. s.
52	16SMN307	10.10.2016	Dodatek č. 1-smlouva o sdružených službách dodávky elektrické energie	ČEZ, a. s.
53	16SMP004	25.1.2016	NP2016-003-provedení měření hmotnostní aktivity v předaném slévaném vzorku ÚRAO EDU	ČEZ, a. s.
54	16SMP005	28.1.2016	NP-2016-004-zajištění dat nutných k řízení odluhování okruhu chladících věží	ČEZ, a. s.
55	16SMP008	28.1.2016	NP-2016-006-sběr dat, hodnot technických parametrů odluhové vody PG třech bloků EDU	ČEZ, a. s.
56	16SMP009	2.2.2016	Hodnocení Výpočtových programů I, ZL 005	ČEZ, a. s.
57	16SMP010	3.3.2016	Living PSA EDU-provedení úprav modelu PSA	ČEZ, a. s.
58	16SMP011	3.3.2016	Pravidelná aktualizace monitoringu rizika EDU	ČEZ, a. s.
59	16SMP012	19.2.2016	Zpracování podkladů pro misi IPSART	ČEZ, a. s.
60	16SMP013	11.4.2016	Technická podpora a aktualizace PSA ETE	ČEZ, a. s.
60	16SMP013	11.4.2016	Technická podpora a aktualizace PSA ETE	ČEZ, a. s.
61	16SMP021	21.3.2016	Analýza gilotinového prasknutí potrubí	ČEZ, a. s.
62	16SMP031	22.2.2016	NP2016-018-dokončení hodnocení skupin SKK ETE zařízení LCCP	ČEZ, a. s.
63	16SMP032	2.3.2016	NP2016-16-kvalifikace RT zkoušek pro potrubí zaplněné vodou	ČEZ, a. s.
64	16SMP040	2.2.2016	Zajištění účasti a přenos výsledků z projektu OECD HRP 2015 - 2017	ČEZ, a. s.
65	16SMP045	1.3.2016	NP-2016-019 - Servisní činnosti na zřízení EES 1000 (stend PG)	ČEZ, a. s.

Č.	Číslo smlouvy ÚJV Řež	Datum podpisu smlouvy	Popis předmětu plnění smlouvy	Název smluvní společnosti
66	16SMP067	4.3.2016	NP-2016-022/rok2016 - dokončení technicko-ekonomické studie LTO EDU	ČEZ, a. s.
67	16SMP077	26.1.2016	Projektová dokumentace pro vybrané stavební objekty, NP-2016-009	ČEZ, a. s.
68	16SMP078	23.2.2016	NP2016-010-revize seznamu vybraných zařízení	ČEZ, a. s.
69	16SMP079	19.2.2016	NP-2016-017- zpracování inženýrsko-geologického průzkumu	ČEZ, a. s.
70	16SMP080	3.2.2016	EDU - inženýrsko-geologický průzkum-NP2015-053, dod.č.1	ČEZ, a. s.
71	16SMP098	21.3.2016	NP2016-026-Vypracování expertních posudků pro zajištění dlouhodob. provozu EDU	ČEZ, a. s.
72	16SMP100	22.2.2016	NP2016-007-zpracování konkrétních inženýrských řešení pro ETE	ČEZ, a. s.
73	16SMP101	14.3.2016	NP-2016-0027/rok 2016 - Stanovení postupu a provedení revize zpracovaných AMR o probl. svarů	ČEZ, a. s.
60	16SMP013	11.4.2016	Technická podpora a aktualizace PSA ETE	ČEZ, a. s.
61	16SMP021	21.3.2016	Analýza gilotinového prasknutí potrubí	ČEZ, a. s.
62	16SMP031	22.2.2016	NP2016-018-dokončení hodnocení skupin SKK ETE zařízení LCCP	ČEZ, a. s.
63	16SMP032	2.3.2016	NP2016-16-kvalifikace RT zkoušek pro potrubí zaplněné vodou	ČEZ, a. s.
64	16SMP040	2.2.2016	Zajištění účasti a přenos výsledků z projektu OECD HRP 2015 - 2017	ČEZ, a. s.
65	16SMP045	1.3.2016	NP-2016-019 - Servisní činnosti na zřízení EES 1000 (stend PG)	ČEZ, a. s.
66	16SMP067	4.3.2016	NP-2016-022/rok2016 - dokončení technicko-ekonomické studie LTO EDU	ČEZ, a. s.
67	16SMP077	26.1.2016	Projektová dokumentace pro vybrané stavební objekty, NP-2016-009	ČEZ, a. s.
68	16SMP078	23.2.2016	NP2016-010-revize seznamu vybraných zařízení	ČEZ, a. s.
69	16SMP079	19.2.2016	NP-2016-017- zpracování inženýrsko-geologického průzkumu	ČEZ, a. s.
70	16SMP080	3.2.2016	EDU – inženýrsko-geologický průzkum-NP2015-053, dod.č.1	ČEZ, a. s.
71	16SMP098	21.3.2016	NP2016-026-Vypracování expertních posudků pro zajištění dlouhodob. provozu EDU	ČEZ, a. s.
72	16SMP100	22.2.2016	NP2016-007-zpracování konkrétních inženýrských řešení pro ETE	ČEZ, a. s.
73	16SMP101	14.3.2016	NP-2016-0027/rok 2016 - Stanovení postupu a provedení revize zpracovaných AMR o probl. svarů	ČEZ, a. s.
74	16SMP102	16.2.2016	Dodávka lepicích tmelů	ČEZ, a. s.
75	16SMP127	5.4.2016	NP-2016-024-Provedení destruktivních zkoušek výřezu z pošk. pláště čerp. 250 KHX + výp. anal.	ČEZ, a. s.
76	16SMP132	11.5.2016	F 263 - Oprava poruch tenzometrů	ČEZ, a. s.
77	16SMP138	5.4.2016	Vytvoření SW komplexu pro vyhodnocování časového chování teplot na výstupu z kazet	ČEZ, a. s.
78	16SMP140	22.2.2016	NP2016-012-REVIZE č. 3 seznamu vybraných zařízení pro ETE	ČEZ, a. s.

Č.	Číslo smlouvy ÚJV Řež	Datum podpisu smlouvy	Popis předmětu plnění smlouvy	Název smluvní společnosti
79	16SMP148	27.4.2016	NP2016-032-koncepce výroby kvalifikačního tělesa pro svar kolektoru	ČEZ, a. s.
80	16SMP157	21.4.2016	Poskytování NDT kontrol zařízení v EDU a ETE	ČEZ, a. s.
81	16SMP158	15.3.2016	ETE-Tech. ekonom. studie-rekonstrukce pitného a protipožárního vodovodu-NP-2016-028	ČEZ, a. s.
82	16SMP166	7.3.2016	Zpracování tepelných výpočtů a schémat pro Zevo EMĚ	ČEZ, a. s.
83	16SMP169	18.5.2016	Zpracování aktualizovaných výsledků analýz těžkých havárií pro EDU a ETE	ČEZ, a. s.
84	16SMP183	12.5.2016	NP2016-038-příprava podkladů a dat pro zajištění projektu LTO EDU	ČEZ, a. s.
85	16SMP195	12.5.2016	NP-2016-040-provedení rozboru poškozených grafitových kroužků ucpávky	ČEZ, a. s.
86	16SMP197	30.3.2016	NP2016-002-zpracování koncepční projektové dokumentace-úpravy prům. komunikační sítě	ČEZ, a. s.
87	16SMP198	12.4.2016	NP2016-021-vypracování podkladů pro nové povolení skladu vyhořelého jaderného paliva	ČEZ, a. s.
88	16SMP199	30.3.2016	EDU - Analýza náhrady traf - NP-2016-029/rok 2016	ČEZ, a. s.
89	16SMP200	22.4.2016	NP2016-030-zpracování podkladových studií z oblasti stávající hlukové situace-EIA	ČEZ, a. s.
90	16SMP207	12.5.2016	Dodatek č.1-PP-2016 k 15SMP138-úprava členění smluvních cen	ČEZ, a. s.
91	16SMP209	9.5.2016	NP 2016-016 - technická podpora pro ČEZ - UT PA svarové spoje (austenit-ferit)	ČEZ, a. s.
92	16SMP213	23.5.2016	NP 2016-034-doplnění katalogu degračních mechanismů	ČEZ, a. s.
93	16SMP214	2.5.2016	NP2016-035-technická pomoc k akci SVARY EDU	ČEZ, a. s.
94	16SMP219	29.4.2016	NP2016-023-doplnění monitorovací sítě podzemních vod NJZ EDU	ČEZ, a. s.
95	16SMP226	27.4.2016	Technická pomoc na dodávku tepla pro Českou sádku v EPR2	ČEZ, a. s.
96	16SMP239	20.6.2016	NP2016-046-inspekce paliva VV-6 a TVSA-T na ETE	ČEZ, a. s.
97	16SMP244	1.8.2016	NP2016-053-PAUT kvalifikace svarových spojů potrubí JE Temelín	ČEZ, a. s.
98	16SMP249	26.7.2016	NP2016-052-vypracování laboratorního testu časových odezev RTD	ČEZ, a. s.
99	16SMP255	13.6.2016	NP-2016-054 - účast při kvalifikaci měření tloušťek tras odvodu odvětvění-JETE	ČEZ, a. s.
100	16SMP264	7.6.2016	NP2016-041-zpracování studie EIA pro NJZ EDU	ČEZ, a. s.
101	16SMP265	3.6.2016	NP2016-043-projektová změna vloženého okruhu chlazení generátoru	ČEZ, a. s.
102	16SMP266	2.6.2016	NP2016-044-úpravy projektové dokumentace-odvedení dešťových vod NJZ ETE	ČEZ, a. s.
103	16SMP267	25.5.2016	NP2016-033-zpracování studií z oblastí biogeografie NJZ EDU	ČEZ, a. s.
104	16SMP268	18.5.2016	NP2016-039-provedení výpočtů zkratových proudů podružných rozvaděčů	ČEZ, a. s.
105	16SMP269	11.5.2016	NP2016-031-odborná pomoc při EIA pro NJZ EDU	ČEZ, a. s.

Č.	Číslo smlouvy ÚJV Řež	Datum podpisu smlouvy	Popis předmětu plnění smlouvy	Název smluvní společnosti
106	16SMP270	18.7.2016	Spolupráce na aktualizaci akčního plánu zvyšování bezpečnosti JZ ČEZ, a. s	ČEZ, a. s.
107	16SMP271	25.5.2016	NP2013-032-dodatek č. 4 - rozšíření rozsahu předmětu plnění a změny v termínu plnění	ČEZ, a. s.
108	16SMP282	28.6.2016	NP-2016-060 - Analýza chemického složení materiálu trubek, mech. zkoušky, stan. tvrdosti	ČEZ, a. s.
109	16SMP283	18.8.2016	Podpora pro projekt zavedení palivových souborů LTA společnosti Westinghouse	ČEZ, a. s.
110	16SMP287	14.7.2016	NP2016-058-vypracování expertních posudků a zpráv na zařízení v EDU	ČEZ, a. s.
111	16SMP289	18.7.2016	NP2016-062-studie zpracování velkých objemů kont. vody po TH v JE	ČEZ, a. s.
112	16SMP290	29.7.2016	NP2016-057-posouz. platnosti výsledků analýz postulovaného porušení vys. a středně energ. potrubí	ČEZ, a. s.
113	16SMP293	29.6.2016	Smlouva o dílo č. 4400034870 na likvidaci zdrojů ionizujícího záření	ČEZ, a. s.
114	16SMP296	6.6.2016	Analýza únosnosti podlaží +15m strojovny HVB	ČEZ, a. s.
115	16SMP299	18.7.2016	Dodatek č. 1 - poskytování NDT kontrol zařízení EDU a ETE	ČEZ, a. s.
116	16SMP302	11.8.2016	Porovnání výpočtů programem MOBY DICK 1000 s daty ETE	ČEZ, a. s.
117	16SMP307	25.8.2016	NP-2016-065/rok 2016 - LTO - kvalif. screening výběru zařízení na bloku č. 3 a 4 - verifikace EQ	ČEZ, a. s.
118	16SMP311	4.7.2016	NP2016-049-zpracování dokumentace-retrofit na dodávku vody v EDU	ČEZ, a. s.
119	16SMP312	7.7.2016	ETE - Analýza události přerušení fáze, NP-2016-047	ČEZ, a. s.
120	16SMP313	8.7.2016	NP2016-059-provedení analýz ocelového hermetického obkladu v EDU	ČEZ, a. s.
121	16SMP328	1.9.2016	NP-2016-066/rok 2016 - Provedení prověrky platnosti kvalifikační dokumentace pro období LTO	ČEZ, a. s.
122	16SMP329	25.8.2016	NP-2016-067/rok 2016 - Nové revize kvalifikačních protokolů zařízení armatur umíst. v drsném prostř.	ČEZ, a. s.
123	16SMP335	9.9.2016	Citlivostní analýza - repase RČA, ZL 072	ČEZ, a. s.
124	16SMP336	1.8.2016	Dodávka tmelu CARBOND 955 DG	ČEZ, a. s.
125	16SMP344	1.7.2016	Zpracování posudků a analýz produktů po spalování kotle NZ ELE ve vazbě na systém odstruskování a odpovídání elektrárny	ČEZ, a. s.
126	16SMP348	6.9.2016	Aktualizace úrovně ochrany DID dle metodiky MAAE	ČEZ, a. s.
127	16SMP352	5.9.2016	NP-2016-075/rok 2016 - Měření korozních úbytků na hermetických výstelkách 2. RB EDU	ČEZ, a. s.
128	16SMP362	30.8.2016	NP-2016-070 - zprac. kvalif. analýzy těsnících mat. pro utěsnění svorkovnicových a rozvaděčových skř	ČEZ, a. s.
129	16SMP364	9.8.2016	E496 - Nedostatečné kapacity pracovního prostoru výdejny IK	ČEZ, a. s.
130	16SMP370	4.10.2016	ZL č NP 2016-076Analýzy Iniciačních událostí pro nevykonové provozní režimy ZL-č. NP-2016-076	ČEZ, a. s.
131	16SMP374	8.9.2016	NP-2016-069 - Analýza a vyhodn. oděru povrch. vrstev z trubek PG při 1GO16 na JETE	ČEZ, a. s.



Č.	Číslo smlouvy ÚJV Řež	Datum podpisu smlouvy	Popis předmětu plnění smlouvy	Název smluvní společnosti
132	16SMP375	22.9.2016	NP-2016/77/rok 2016 - expertní posudek stavu průchodky technické vody důležité (TVD) 2T-25C	ČEZ, a. s.
133	16SMP380	20.10.2016	ZL č. NP-2016-078/2016 -LTO 1 blok EDU, PpBZ - provedení analýz, aktualizací	ČEZ, a. s.
134	16SMP386	3.11.2016	A2.3 LTO EDU Zpracování TZ pro všechna KP v díle 15PpBZ EDU	ČEZ, a. s.
135	16SMP393	6.9.2016	DPS - tlakový vzduch pro start DG - zpracování prováděcí dokumentace	ČEZ, a. s.
136	16SMP401	30.11.2016	Externí události PpBZ	ČEZ, a. s.
137	16SMP404	30.8.2016	NP2016-048-monitoring hladin podzemních vod pro NJZ EDU	ČEZ, a. s.
138	16SMP405	30.8.2016	NP2016-050-provedení inženýrsko-geologického průzkumu pro NJZ EDU	ČEZ, a. s.
139	16SMP406	30.8.2016	NP2016-051-realizace hydrogeologického monitoringu okolí NJZ EDU	ČEZ, a. s.
140	16SMP408	13.9.2016	NP2016-071-ověření kompletnosti zařízení v seznamu vybraných zařízení	ČEZ, a. s.
141	16SMP409	30.8.2016	Dodatek č. 1 k 15SMP138-změny v předmětu plnění a v platebních podmínkách	ČEZ, a. s.
142	16SMP410	9.9.2016	NP-2016-068-zpracování projektové dokumentace-zvýšení odolnosti kanálů TVD	ČEZ, a. s.
143	16SMP411	11.10.2016	NP-2016-086 - zpracování materiálů a závěrečných výsledků z mez. semináře " Svarové spoje"	ČEZ, a. s.
144	16SMP428	13.10.2016	Dodávka tmelu	ČEZ, a. s.
145	16SMP431	15.11.2016	Aktualizace PpBZ pro JE Dukovany, ZL 90	ČEZ, a. s.
146	16SMP445	10.10.2016	Převod operativních schémat EDU z platformy AutoCAD na AXYS.ENGINE	ČEZ, a. s.
147	16SMP460	6.12.2016	ID 57 PSR EDU 30, ZL č. NP2016-093 - provedení analýz dosahovaného podtlaku	ČEZ, a. s.
148	16SMP462	5.10.2016	NP-201-079-revize 9 seznamu vybraných zařízení EDU	ČEZ, a. s.
149	16SMP464	26.9.2016	NP-2016-081-revize 3 seznamu vybraných zařízení ETE	ČEZ, a. s.
150	16SMP465	12.10.2016	EDU - Dimenzování kabelů-NP-2016-085- výpočty a kontroly kabeláže	ČEZ, a. s.
151	16SMP466	20.10.2016	ETE - posouzení současného provozu PG se zaslepením nátrubků - NP-2016-087	ČEZ, a. s.
152	16SMP487	19.12.2016	ZL-NP-2016-097- radioaktivní měření vzorků	ČEZ, a. s.
153	16SMP495	19.12.2016	ZL-NP-2016-098-provedení testů termické stability	ČEZ, a. s.
154	16SMP501	2.11.2016	Problematika emisí ve spalínách v Teplárně Trmice	ČEZ, a. s.
155	16SMP506	5.12.2016	NP-2016-105- zpracování kvalifikační analýzy konektorů SNC	ČEZ, a. s.
156	16SMP509	4.11.2016	ETE - F730 zdravotní středisko-úprava projektové dokumentace-NP-2016-082	ČEZ, a. s.
157	16SMP510	8.11.2016	ETE -NP-2016-095-prověření tepelného schématu HVB	ČEZ, a. s.
158	16SMP512	4.11.2016	ETE-zpracování projektové dokumentace-E730 Zdravotní středisko, NP-2016-094	ČEZ, a. s.



Č.	Číslo smlouvy ÚJV Řež	Datum podpisu smlouvy	Popis předmětu plnění smlouvy	Název smluvní společnosti
159	16SMP517	3.11.2016	EDU-Svary archiv-změny členění v předmětu plnění-dod.č.1	ČEZ, a. s.
160	16SMP526	13.12.2016	SKŘ - diverzita EDU-provedení analýz-vystřelení kazety HRK při plném výkonu	ČEZ, a. s.
161	16SMP533	29.11.2016	EDU - NP-2016-104, aktualiz. prog. kvalifikace zařízení	ČEZ, a. s.
162	16SMP544	8.12.2016	F626 - Řešení nesouladu Požárně bezpečnostních zařízení SO	ČEZ, a. s.
163	16SMP549	29.12.2016	Aktualizace kvalifikační dokumentace, ZL 108	ČEZ, a. s.
164	16SMP551	21.12.2016	ZL - zpracování odborné pomoci "Verifikace parametrů prostředí pro kvalifikaci zařízení ETE"	ČEZ, a. s.
165	16SMP552	13.12.2016	Odborná pomoc při optimalizaci spalínového traktu s ohledem na jeho těsnost	ČEZ, a. s.
166	16SMP554	22.12.2016	Poskytování technické pomoci při komplexní obnově EPR II - r. 2017	ČEZ, a. s.
167	16SMP556	23.12.2016	Dodatek č. 2 - poskytování NDT kontrol zařízení EDU a ETE	ČEZ, a. s.
168	16SMP562	16.12.2016	EDU-NP-2016-091-doznačení potrubních tras pro vybraná operativní schémata	ČEZ, a. s.
169	16SMP563	16.12.2016	EDU-NP-2016-089-rekonstrukce zařízení TSFO-navržení nejvýhodnější konfigurace napájení	ČEZ, a. s.
170	16SMP564	6.12.2016	EDU - NP-2016-092-výměna kabeláže-vyhodnocení zbytkové životnosti	ČEZ, a. s.
171	16SMP565	22.12.2016	EDU-NP-2016-110-selektivita ochran-zpracování výpočtů	ČEZ, a. s.
172	16SMP566	29.12.2016	EDU-NP-2017-008-přepočet dimenzování kabelů	ČEZ, a. s.
173	16SMP567	7.12.2016	ETE-NP-2016-099, F303 změna potrubí do kanálů CCHV- vytvoření výpočetního modelu	ČEZ, a. s.
174	16SMP568	25.11.2016	ZL-NP-2017-003, zpracování dokumentace pro vyčlenění vrátnice ze střeženého prostoru EDU	ČEZ, a. s.
175	16SMP467	30.9.2016	EDU - Rámcová smlouva - poskytnutí technické podpory, poradenství	Elektrárna Dukovany II, a. s.
176	16SMP468	30.9.2016	ETE - Rámcová smlouva - poskytnutí technické podpory, poradenství	Elektrárna Temelín II, a. s.
177	14SMP459	24.7.2014	Rámcová smlouva 52100 - vypracovávání návrhů a výpočtů tepelných oběhů a jejich optimalizace	ŠKODA PRAHA a.s.
178	16SML008	24.2.2016	Non Disclosure Agreement	ŠKODA PRAHA a.s.
179	16SMP134	18.3.2016	Dodatek 15SMP468 - Změna bankovních záruk	ŠKODA PRAHA a.s.
180	16SMP452	7.10.2016	HPR1000 EUR Certification Consultancy Services Contract	ŠKODA PRAHA a.s.
181	14SMP346	28.8.2014	Rámcová smlouva č. 5219 - poskytování odborných projektových služeb a činností	ŠKODA PRAHA Invest s.r.o.
182	15SMP107	4.3.2015	Dod. č. 1 k Rámcové smlouvě EPRKO/38111002/080	ŠKODA PRAHA Invest s.r.o.



Č.	Číslo smlouvy ÚJV Řež	Datum podpisu smlouvy	Popis předmětu plnění smlouvy	Název smluvní společnosti
183	16SMP341	30.6.2016	Dodatek č. 3 k rámcové smlouvě na poskytování inženýrských služeb-prodloužení platnosti smlouvy	ŠKODA PRAHA Invest s.r.o.
184	16SMP256	27.5.2016	Technická pomoc - servisní zásah na systému GAMED	ŠKODA PRAHA Invest s.r.o.
185	16SMP407	1.11.2016	Nový jaderný zdroj -EDU-zpracování analýzy rozsah investic mimo EPC dodávku	Elektrárna Dukovany II, a. s.
186	16SMP532	14.11.2016	Nový jaderný zdroj -EDU-zpracování podkladových studií EIA	Elektrárna Dukovany II, a. s.

Příloha č. 3: ke Zprávě o vztazích ÚJV Řež, a. s., za r. 2016 - Smlouvy ÚJV Řež, a. s., s jejími DOK

Č.	Číslo smlouvy ÚJV Řež	Datum podpisu smlouvy	Popis předmětu plnění smlouvy	Název smluvní společnosti
1	12SMP153	28.3.2012	Smlouva o sdružených službách	Centrum výzkumu Řež s.r.o.
2	13SMP374	15.2.2013	Smlouva o vedení účetnictví	Centrum výzkumu Řež s.r.o.
3	14SMP478	12.12.2014	Dohoda o úhradě nákladů na tvorbu rezervy	Centrum výzkumu Řež s.r.o.
4	14SMP482	26.1.2015	Smlouva o připojení odběrného zařízení k lokální distribuční soustavě nízkého napětí	Centrum výzkumu Řež s.r.o.
5	16SMP534	12.12.2016	OBJ výroba transportních pouzder	Centrum výzkumu Řež s.r.o.
6	16SMP503	6.12.2016	Hodnocení výpočetních programů TRACE, ATHLET, SALOME MECA	Centrum výzkumu Řež s.r.o.
7	16SMP451	31.10.2016	OBJ výroba dílů - 40ks sad dle specifikace	Centrum výzkumu Řež s.r.o.
8	16SMP430	14.10.2016	OBJ na výrobu zkušebních těles	Centrum výzkumu Řež s.r.o.
9	16SMP425	7.10.2016	OBJ - obrábění 2 zkušebních těles	Centrum výzkumu Řež s.r.o.
10	16SMP367	22.8.2016	Provedení gama ozařování skleněných lahví	Centrum výzkumu Řež s.r.o.
11	16SMP292	30.6.2016	Dodatek č. 14 ke smlouvě o nájmu, dodávkách energií-změna ceny	Centrum výzkumu Řež s.r.o.
12	16SMP217	30.6.2016	Analýzy spolehlivosti JHR	Centrum výzkumu Řež s.r.o.
13	16SMP215	1.5.2016	Nájemní smlouva -pronájem části výrobní haly objektu č. 361	Centrum výzkumu Řež s.r.o.
14	16SMP179	20.4.2016	OBJ - Analýza aktivního vzorku	Centrum výzkumu Řež s.r.o.
15	16SMP162	18.4.2016	Smlouva o dílo a příkazní smlouva - daňové poradenství	Centrum výzkumu Řež s.r.o.
16	16SMP149	18.3.2016	Výroba 4 ks zkušebních vzorků dle dokumentace	Centrum výzkumu Řež s.r.o.
17	16SMP142	30.6.2016	Ozařování kabelových vzorků v termoboxu pro VTT	Centrum výzkumu Řež s.r.o.
18	16SMP137	30.5.2016	Neaktivní testy sondy CHOUCA MT03	Centrum výzkumu Řež s.r.o.
19	16SMP131	1.4.2016	Realizace výroby dílů dle dokumentace na CNC strojích	Centrum výzkumu Řež s.r.o.
20	16SMP122	8.2.2016	Kontrola dle PPK bezpečnostně významných stavebních objektů	Centrum výzkumu Řež s.r.o.
21	16SMP026	1.2.2016	Nájemní smlouva-změna plochy pronájmu pozemku u obj. 352	Centrum výzkumu Řež s.r.o.
22	16SMP006	1.1.2016	Dodatek č. 13-úprava smlouvy o nájmu - revize předmětu nájmu	Centrum výzkumu Řež s.r.o.
23	16SMN426	21.12.2016	Dodatek č. 1 MSIO - podpora inspekcí a měření paliva	Centrum výzkumu Řež s.r.o.
24	16SMN408	22.9.2016	Podpora Allegro, V4G4	Centrum výzkumu Řež s.r.o.

Č.	Číslo smlouvy ÚJV Řež	Datum podpisu smlouvy	Popis předmětu plnění smlouvy	Název smluvní společnosti
25	16SMN366	22.11.2016	Smlouva o účasti na řešení projektu	Centrum výzkumu Řež s.r.o.
26	16SMN335	21.12.2016	Smlouvu o účasti na řešení projektu	Centrum výzkumu Řež s.r.o.
27	16SMN306	4.11.2016	Převod rezervy - Malý kobalt	Centrum výzkumu Řež s.r.o.
28	16SMN284	28.11.2016	Provádění NDT kontrol	Centrum výzkumu Řež s.r.o.
29	16SMN197	10.8.2016	Inspekce a měření paliva PIIP	Centrum výzkumu Řež s.r.o.
30	15SMP428	11.11.2015	Dohoda o úhradě nákladů na tvorbu rezervy obj. 250	Centrum výzkumu Řež s.r.o.
31	15SMP416	30.11.2015	JHR - dokumentace integrované logistické podpory	Centrum výzkumu Řež s.r.o.
32	15SMP389	30.11.2015	Dodatek č. 12 ke smlouvě o nájmu, dodávkách energií a medií a poskytování služeb	Centrum výzkumu Řež s.r.o.
33	15SMN156	29.5.2015	Rámcovou smlouvu o poskytování výzkumné podpory	Centrum výzkumu Řež s.r.o.
34	15SMN010	19.1.2015	Dodatek č. 1 ke smlouvě o úvěru	Centrum výzkumu Řež s.r.o.
35	15SML153	23.11.2015	Spolumajitelství práv	Centrum výzkumu Řež s.r.o.
36	15SML148	29.10.2015	Smlouva o smlouvě budoucí - k zakázce ÚJD č. 16302-MSS	Centrum výzkumu Řež s.r.o.
37	15SML117	18.9.2015	Smlouva o zápůjčce	Centrum výzkumu Řež s.r.o.
38	15SML111	22.7.2015	Smlouva o využití výsledků	Centrum výzkumu Řež s.r.o.
39	15SML060	15.4.2015	Smlouva o úvěru	Centrum výzkumu Řež s.r.o.
40	15SML018	1.2.2015	Non-Disclosure Agreement	Centrum výzkumu Řež s.r.o.
41	16SMN138	29.1.2016	EMO 34 AD - ASR 24/2016-provedení revize dokumentace EMO 3, 4	EGP INVEST, s.r.o. Uh.Brod-organ. zložka
42	16SMN471	1.12.2016	EMO 34 CI - zpracování statických výpočtů stavebních objektů	EGP INVEST, s.r.o. Uh.Brod-organ. zložka
43	16SMN482	23.11.2016	EMO 34 - CI - SO 652/1-02 - tvorba dokumentace stavební části	EGP INVEST, s.r.o. Uh.Brod-organ. zložka
44	16SMN502	27.12.2016	EMO 34 AD - dodatek č.4 - změna cenových nákladů	EGP INVEST, s.r.o. Uh.Brod-organ. zložka
45	16SMP343	19.7.2016	C8 - Integrovaný sklad RAO v lokalitě Bohunice - zpracování dokumentace pro povolení uvádění do provozu	EGP INVEST, s.r.o. Uh.Brod-organ. zložka
43	16SMN482	23.11.2016	EMO 34 - CI - SO 652/1-02 - tvorba dokumentace stavební části	EGP INVEST, s.r.o. Uh.Brod-organ. zložka

Č.	Číslo smlouvy ÚJV Řež	Datum podpisu smlouvy	Popis předmětu plnění smlouvy	Název smluvní společnosti
44	16SMN502	27.12.2016	EMO 34 AD - dodatek č.4 - změna cenových nákladů	EGP INVEST, s.r.o. Uh.Brod-organ. zložka
45	16SMP343	19.7.2016	C8 - Integrální sklad RAO v lokalitě Bohunice-zpracování dokumentace pro povolení uvádění do provozu	EGP INVEST, s.r.o. Uh.Brod-organ. zložka
46	16SMN137	29.1.2016	EMO 34 AD - ASR 23/2016-architektonické a inženýrské řešení pro EMO 3,4	EGP INVEST, s.r.o. Uh.Brod-organ. zložka
47	16SMP167	4.4.2016	SO731,SO600- revize realizační dokumentace a zpracování změn	EGP INVEST, spol. s r.o.
48	16SMP285	20.6.2016	Energetický audit budov EGP INVEST, spol. s r.o. Uherský Brod	EGP INVEST, spol. s r.o.
49	16SMP388	5.9.2016	Kompresorová stanice na zemní plyn BSC Adamtash, Uzbekistán-projektové práce potrubních systémů	EGP INVEST, spol. s r.o.
50	16SMP389	25.8.2016	Dodatek č. 10 smlouvy - provedení revize realizační dokumentace	EGP INVEST, spol. s r.o.
51	16SMP553	15.12.2016	Revize DD - dodatek č. 11 - revize projektové dokumentace	EGP INVEST, spol. s r.o.
52	16SMP576	29.12.2016	EDU - plán vyřazování a odhad nákladů na vyřazování	EGP INVEST, spol. s r.o.
53	14SMN351	1.10.2014	Součinnost při řízení prací	Nuclear Safety & Technology Centre s.r.o.
54	14SMP243	30.12.2013	Smlouva o dodávkách energií	Nuclear Safety & Technology Centre s.r.o.
55	14SMP425	30.11.2014	Dodatek č.5 ke smlouvě o nájmu, o dodávkách energií a poskytování služeb	Nuclear Safety & Technology Centre s.r.o.
56	15SMP454	20.11.2015	Smlouva na objednávku metalografická analýza	Ústav aplikované mechaniky Brno, s.r.o.
57	16SMP447	12.10.2016	ETE kontrola svarů D338,D337 1.HVB	Ústav aplikované mechaniky Brno, s.r.o.
58	16SMP351	18.7.2016	Technická pomoc pro výpočet. kontrolu svarů ETE D338,D337	Ústav aplikované mechaniky Brno, s.r.o.
59	16SMP223	11.5.2016	Expertní posouzení příčiny havárie TO EPR TG24	Ústav aplikované mechaniky Brno, s.r.o.
60	16SMP150	22.3.2016	Metalografická analýza poškození trubiček na EDU	Ústav aplikované mechaniky Brno, s.r.o.

Č.	Číslo smlouvy ÚJV Řež	Datum podpisu smlouvy	Popis předmětu plnění smlouvy	Název smluvní společnosti
61	16SMN451	1.9.2016	Technická podpora vypořádání neshod svarových spojů	Ústav aplikované mechaniky Brno, s.r.o.
62	14SMP085	24.3.2014	Smlouvu o podnájmu dopravního prostředku	Výzkumný a zkušební ústav Plzeň s.r.o.
63	14SMP473	31.12.2014	Smlouva na prodej nemovitosti vč. pozemků v Plzni	Výzkumný a zkušební ústav Plzeň s.r.o.
64	16SMN008	1.1.2016	Dodatek č. 2 smlouvy o nájmu - změny v podílu na nákladech	Výzkumný a zkušební ústav Plzeň s.r.o.
65	16SMN141	11.5.2016	Sponzorská smlouva ke konferenci Zvyšování životnosti komponent energetických zařízení v elektr.	Výzkumný a zkušební ústav Plzeň s.r.o.

Zpráva nezávislého auditora



ZPRÁVA NEZÁVISLÉHO AUDITORA

Akcionářům společnosti ÚJV Řež, a. s.:

Výrok auditora

Provedli jsme audit přiložené účetní závěrky společnosti ÚJV Řež, a. s. („Společnost“) sestavené na základě českých účetních předpisů, která se skládá z rozvahy k 31. prosinci 2016, výkazu zisku a ztráty, přehledu o změnách vlastního kapitálu a přehledu o peněžních tocích za rok končící 31. prosince 2016, a přílohy této účetní závěrky, která obsahuje popis použitých podstatných účetních metod a další vysvětlující informace. Údaje o Společnosti jsou uvedeny v bodě 1 přílohy této účetní závěrky.

Podle našeho názoru přiložená účetní závěrka podává věrný a poctivý obraz aktiv a pasiv Společnosti k 31. prosinci 2016 a nákladů a výnosů a výsledku jejího hospodaření a peněžních toků za rok končící 31. prosince 2016 v souladu s českými účetními předpisy.

Základ pro výrok

Audit jsme provedli v souladu se zákonem o auditorech a standardy Komory auditorů České republiky pro audit, kterými jsou mezinárodní standardy pro audit (ISA) případně doplněné a upravené souvisejícími aplikačními doložkami. Naše odpovědnost stanovená těmito předpisy je podrobněji popsána v oddílu Odpovědnost auditora za audit účetní závěrky. V souladu se zákonem o auditorech a Etickým kodexem přijatým Komorou auditorů České republiky jsme na Společnosti nezávislí a splnili jsme i další etické povinnosti vyplývající z uvedených předpisů. Domníváme se, že důkazní informace, které jsme shromáždili, poskytují dostatečný a vhodný základ pro vyjádření našeho výroku.

Ostatní informace

Ostatními informacemi jsou v souladu s § 2 písm. b) zákona o auditorech informace uvedené ve výroční zprávě mimo účetní závěrku a naši zprávu auditora. Za ostatní informace odpovídá představenstvo Společnosti.

Náš výrok k účetní závěrce se k ostatním informacím nevztahuje. Přesto je však součástí našich povinností souvisejících s auditem účetní závěrky seznámení se s ostatními informacemi a posouzení, zda ostatní informace nejsou ve významném (materiálním) nesouladu s účetní závěrkou či našimi znalostmi o účetní jednotce získanými během auditu účetní závěrky nebo zda se jinak tyto informace nejeví jako významně (materiálně) nesprávné. Také posuzujeme, zda ostatní informace byly ve všech významných (materiálních) ohledech vypracovány v souladu s příslušnými právními předpisy. Tímto posouzením se rozumí, zda ostatní informace splňují požadavky právních předpisů na formální náležitosti a postup vypracování ostatních informací v kontextu významnosti (materiality), tj. zda případné nedodržení uvedených požadavků by bylo způsobilé ovlivnit úsudek činěný na základě ostatních informací.

Na základě provedených postupů, do míry, již dokážeme posoudit, uvádíme, že:

- ostatní informace, které popisují skutečnosti, jež jsou též předmětem zobrazení v účetní závěrce, jsou ve všech významných (materiálních) ohledech v souladu s účetní závěrkou a
- ostatní informace byly vypracovány v souladu s právními předpisy.

Dále jsme povinni uvést, zda na základě poznatků a povědomí o Společnosti, k nimž jsme dospěli při provádění auditu, ostatní informace neobsahují významné (materiální) věcné nesprávnosti. V rámci uvedených postupů jsme v obdržených ostatních informacích žádně významné (materiální) věcné nesprávnosti nezjistili.



Odpovědnost představenstva Společnosti za účetní závěrku

Představenstvo Společnosti odpovídá za sestavení účetní závěrky podávající věrný a poctivý obraz v souladu s českými účetními předpisy, a za takový vnitřní kontrolní systém, který považuje za nezbytný pro sestavení účetní závěrky tak, aby neobsahovala významné (materiální) nesprávnosti způsobené podvodem nebo chybou.

Při sestavování účetní závěrky je představenstvo Společnosti povinno posoudit, zda je Společnost schopna nepřetržitě trvat, a pokud je to relevantní, popsat v příloze účetní závěrky záležitosti týkající se jejího nepřetržitého trvání a použití předpokladu nepřetržitého trvání při sestavení účetní závěrky, s výjimkou případů, kdy představenstvo plánuje zrušení Společnosti nebo ukončení její činnosti, resp. kdy nemá jinou reálnou možnost než tak učinit.

Odpovědnost auditora za audit účetní závěrky

Naším cílem je získat přiměřenou jistotu, že účetní závěrka jako celek neobsahuje významnou (materiální) nesprávnost způsobenou podvodem nebo chybou a vydat zprávu auditora obsahující náš výrok. Přiměřená míra jistoty je velká míra jistoty, nicméně není zárukou, že audit provedený v souladu s výše uvedenými předpisy ve všech případech v účetní závěrce odhalí případnou existující významnou (materiální) nesprávnost. Nesprávnosti mohou vzniknout v důsledku podvodů nebo chyb a považují se za významné (materiální), pokud lze reálně předpokládat, že by jednotlivě nebo v souhrnu mohly ovlivnit ekonomická rozhodnutí, která uživatelé účetní závěrky na jejím základě přijmou.

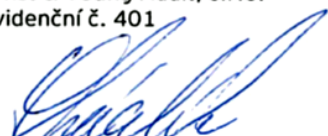
Při provádění auditu v souladu s výše uvedenými předpisy je naší povinností uplatňovat během celého auditu odborný úsudek a zachovávat profesní skepticismus. Dále je naší povinností:

- Identifikovat a vyhodnotit rizika významné (materiální) nesprávnosti účetní závěrky způsobené podvodem nebo chybou, navrhnout a provést auditorské postupy reagující na tato rizika a získat dostatečné a vhodné důkazní informace, abychom na jejich základě mohli vyjádřit výrok. Riziko, že neodhalíme významnou (materiální) nesprávnost, k níž došlo v důsledku podvodu, je větší než riziko neodhalení významné (materiální) nesprávnosti způsobené chybou, protože součástí podvodu mohou být tajné dohody, falšování, úmyslná opomenutí, nepravdivá prohlášení nebo obcházení vnitřních kontrol.
- Seznámit se s vnitřním kontrolním systémem Společnosti relevantním pro audit v takovém rozsahu, abychom mohli navrhnout auditorské postupy vhodné s ohledem na dané okolnosti, nikoli abychom mohli vyjádřit názor na účinnost jejího vnitřního kontrolního systému.
- Posoudit vhodnost použitých účetních pravidel, přiměřenost provedených účetních odhadů a informace, které v této souvislosti představenstvo Společnosti uvedlo v příloze účetní závěrky.
- Posoudit vhodnost použití předpokladu nepřetržitého trvání při sestavení účetní závěrky představenstvem, a zda s ohledem na shromážděné důkazní informace existuje významná (materiální) nejistota vyplývající z událostí nebo podmínek, které mohou významně zpochybnit schopnost Společnosti nepřetržitě trvat. Jestliže dojdeme k závěru, že taková významná (materiální) nejistota existuje, je naší povinností upozornit v naší zprávě na informace uvedené v této souvislosti v příloze účetní závěrky, a pokud tyto informace nejsou dostatečné, vyjádřit modifikovaný výrok. Naše závěry týkající se schopnosti Společnosti nepřetržitě trvat vycházejí z důkazních informací, které jsme získali do data naší zprávy. Nicméně budoucí události nebo podmínky mohou vést k tomu, že Společnost ztratí schopnost nepřetržitě trvat.
- Vyhodnotit celkovou prezentaci, členění a obsah účetní závěrky, včetně přílohy, a dále to, zda účetní závěrka zobrazuje podkladové transakce a události způsobem, který vede k věrnému zobrazení.



Naší povinností je informovat představenstvo mimo jiné o plánovaném rozsahu a načasování auditu a o významných zjištěních, která jsme v jeho průběhu učinili, včetně zjištěných významných nedostatků ve vnitřním kontrolním systému.

Ernst & Young Audit, s.r.o.
evidenční č. 401



Martin Skácelík, statutární auditor
evidenční č. 2119

11. dubna 2017
Praha, Česká republika



Identifikační a kontaktní údaje

ÚJV Řež, a. s.

zapsána v obchodním rejstříku vedeném Městským soudem v Praze, oddíl B, vložka 1833

IČ: 46356088; DIČ: CZ46356088

bankovní spojení: 1137201/0100 (Komerční banka, a.s.)

Kontaktní údaje

ÚJV Řež, a. s.

Hlavní 130, Řež, 250 68 Husinec

tel.: +420 266 172 000

fax: +420 220 940 840

e-mail.: ujv@ujv.cz

jmeno.prijmeni@ujv.cz

www.ujv.cz





Výroční zpráva ÚJV Řež, a. s.
Uzávěrka textů: 11. 4. 2016
ISBN 978-80-87734-06-3

© ÚJV Řež, a. s.