



VÝROČNÍ ZPRÁVA

ÚJV Řež, a. s.

za rok 2016



ISBN 978-80-87734-06-3

Obsah

| | |
|--|----|
| Předpokládaný vývoj společnosti | 4 |
| Aktivity v oblasti ochrany životního prostředí..... | 5 |
| Oblast pracovně právních vztahů | 6 |
| Výzkum a vývoj | 7 |
| Zpráva o podnikatelské činnosti a stavu majetku ÚJV Řež za rok 2016..... | 9 |
| Účetní závěrka k 31. 12. 2016..... | 11 |
| Příloha k účetní závěrce | 17 |
| Zpráva o vztazích mezi ovládající osobou a osobou ovládanou a mezi ovládanou osobou a osobami ovládanými stejnou ovládající osobou za účetní období 2016 | 37 |
| Zpráva nezávislého auditora | 58 |
| Identifikační údaje..... | 61 |



Předpokládaný vývoj společnosti

ÚJV Řež, a. s., (dále jen ÚJV Řež) předpokládá zůstat i nadále u svého základního zaměření na segment domácího a zahraničního trhu energetiky. Prioritou přitom je oblast jaderné energetiky, tj. cílení na provozované bloky i připravované nové jaderné zdroje.

Společnost bude pokračovat ve svých aktivitách v oblasti klasické energetiky a teplárenství a dále rozšíří své činnosti na malou energetiku a obnovitelné zdroje energie (OZE).

Část obchodních aktivit ÚJV Řež bude trvale zacílena na segment zdravotnictví v oblasti vývoje a výroby radiofarmak, především pro pozitronovou emisní tomografii (PET).

Naší vizí je být:

- společností vyhledávanou zákazníky i zaměstnanci,
- společností dynamickou a inovativní,
- společností pracujících se špičkovými moderními technologiemi,
- společností prospěšnou vlastníkům.

Naše **poslání** definujeme ve třech hlavních oblastech:

- Zabezpečit svými službami v tuzemském i mezinárodním měřítku inženýrskou, projekční, analytickou a vědeckou podporu při provozu a nové výstavbě energetických a jaderných zařízení.
- Poskytovat komplexní a systémové vědecko-výzkumné služby zejména v oblasti využití jaderné energie a zdrojů ionizujícího záření.
- Být odbornou autoritou a propagátorem v oblasti jaderné energetiky a využití ionizujícího záření.

Aktivity v oblasti ochrany životního prostředí

Ve společnosti ÚJV Řež je zaveden a rozvíjen **integrováný systém řízení (ISŘ)** v souladu s požadavky obecně závazných předpisů a mezinárodních norem EN ISO 9001 (systém managementu kvality), EN ISO 14001 (systém environmentálního managementu) a OHSAS 18001 (systém managementu bezpečnosti a ochrany zdraví při práci) s respektováním požadavků národních a mezinárodních norem (ČSN, ASTM, DIN, BS apod.). Integrovaný systém je od roku 1998 certifikován nezávislou certifikační společností TÜV NORD Czech, s.r.o.

Systém managementu kvality trvale zlepšujeme, zaměřujeme se na struktury řízení v rámci celé společnosti, zabýváme se optimalizací nastavení liniového, procesního i projektového řízení, zlepšováním kontrolního systému a interních auditů.

V oblasti systému managementu **bezpečnosti a ochrany zdraví** při práci zvyšujeme kulturu bezpečnosti ve společnosti, která se projevuje velice nízkým parametrem četnosti úrazů i standardním dodržováním všech základních bezpečnostních ukazatelů.

Oblast bezpečnosti a ochrany před pracovními riziky (BOPR) je dlouhodobě jedním z hlavních pilířů v rámci naplňování kultury bezpečnosti společnosti. Jsou vytvářeny systémové a metodické podmínky pro činnosti a procesy probíhající v ÚJV Řež včetně kontrolních mechanismů. Celý systém BOPR je založen na identifikaci rizik, jejich hodnocení a řízení. Hlavním cílem je vytvoření bezpečného prostředí a bezpečných podmínek při naplnění legislativních požadavků.

V oblasti managementu **životního prostředí** jsme odpovědnou společností. Identifikujeme, hodnotíme rizika a hledáme možnosti pro minimalizaci dopadu výrobních a výzkumných činností na životní prostředí. Tento závazek jsme zakotvili i v integrované politice společnosti. Činnosti, které na základě identifikace a hodnocení mají výrazný dopad na životní prostředí, společnost řídí a monitoruje.

Každoročně si stanovujeme cíle s jasně definovanými kroky, které vedou ke snížení dopadu na životní prostředí identifikovaných činností.

Jednou z hlavních oblastí, které je věnována velká pozornost, je tlak na snižování spotřeby energií.

Dalším významným aspektem je i redukce a třídění produkovaných odpadů. Daří se nám navyšovat podíl vytríděných a k recyklaci předaných odpadů, jako jsou plasty, papír a sklo.

Oblast pracovně právních vztahů

Vzdělanostní a věková struktura

V závěru roku 2016 pracovalo v ÚJV Řež 668 zaměstnanců. Z hlediska věkové struktury je patrný setrvalý trend omlazování zaměstnanců, při současném udržení vysokého vzdělanostního potenciálu. Průměrný věk v prosinci roku 2016 byl 44,6 let. Ve společnosti ÚJV Řež v roce 2016 pracovalo 61,8 % vysokoškolsky vzdělaných zaměstnanců.

Velkou pozornost jsme věnovali **vzdělávání a profesnímu rozvoji zaměstnanců** v odborných oblastech a v BOZP a PO, radiační ochraně, jaderné bezpečnosti atd.

Sociální politika (benefity pro zaměstnance)

Nabídka benefitů, která je v naší společnosti nadstandardní, je upravena kolektivní smlouvou. Vybrané příklady benefitů:

- Flexi Pass
- Dodatková dovolená 1 týden
- Příspěvek na stravování
- Penzijní připojištění a/nebo životní pojištění
- Pružná pracovní doba
- Finanční příspěvek na první tři dny nemoci
- Zvýhodněné služby mobilního operátora
- Bezúročné zaměstnanecké půjčky
- Nadstandardní zdravotní péče



Výzkum a vývoj

Více než šedesát let patří ÚJV Řež mezi významné instituce v evropském výzkumném prostoru. V oblasti vědy a výzkumu se zaměřuje především na služby pro provozovatele a výrobce energetických zařízení především jaderných elektráren, ukládání a likvidace radioaktivního odpadu a radiofarmaka.

Mezinárodní projekty

V nich se zaměřuje ÚJV Řež na 7. rámcový program EU v oblasti jaderného štěpení (EURATOM), kde realizuje celkem devět projektů. Mezi ně patří například podpora integrovaného výzkumu (NUGENIA PLUS), kvalifikaci materiálů: Bentonit Eroze: ve vztahu k dlouhodobému horizontu výkonu inženýrských bariér, problematika bezpečnosti aktinidů separačních procesů a další. Pokračují projekty spojené s otázkami těžkých havárií zařízení a v neposlední řadě řešení pro jaderné palivo.

ÚJV Řež je zapojena do projektů MAAE a OECD/NEA zaměřených na zvyšování bezpečnosti jaderných elektráren s reaktory typu VVER. V rámci projektu Horizon 2020 je to rovněž devět projektů. Ty zahrnují širokou škálu od například problematiky materiálů na bázi cementu, jeho vlastností, evoluce a bariérové funkce, dále dodávek bezpečného jaderného paliva (ESSANUF) Významným je projekt In-Vessel strategie pro stávající jaderné elektrárny (IVMR) nebo Visegradská iniciativa pro jadernou spolupráci (VINCO) a řada dalších.

Domácí projekty

V roce 2016 ÚJV Řež pokračovala v již rozpracovaných a nově získala celkem 38 významných projektů v rámci Technologické agentury České republiky (TAČR), Ministerstva financí České republiky (MF ČR), Ministerstva vnitra České republiky (MV ČR) a Ministerstva průmyslu a obchodu České republiky (MPO ČR). Dále řady dalších dílčích projektů komerčního charakteru.

V rámci agentury TAČR se jednalo o třicet tři výzkumných projektů, které zahrnují například: Materiály pro pokročilé jaderné reaktory a další energetické aplikace, Nízkoemisní energetický systém se zachytem CO₂ před spalováním nebo Vývoj aparatur pro charakterizaci materiálů inženýrských bariér hlubinného úložiště radioaktivních odpadů vyhořelého jaderného paliva.

Mezi nejnáročnější projekty patří ty spojené s bezpečností jako například Experimentální a analytické práce nutné pro řešení konečné fáze těžké havárie pro VVER 1000/320 nebo Odezva železobetonových a předpjatých konstrukcí bloků VVER 1000 na extrémní dynamická zatížení pro vybrané scénáře vývoje těžkých havárií. ÚJV Řež se ale zaměřuje i na současné environmentální okruhy problému. Sem patří Výzkum v oblasti vodíkové mobility a vývoj metodiky výstavby vodíkových plnicích stanic v podmínkách ČR nebo Výzkum redukce NO_x ve spalínách v rámci CCS technologie oxyfuel spalování.

Z dalších projektů stojí za zmínku Příprava výzkumného pilotního projektu geologického ukládání CO₂ v České republice (pro MF ČR) dále Recyklovatelné dekontaminační médium pro vyřazování jaderných zařízení z provozu (pro MPO ČR) nebo Vývoj a realizace nezávislého DC zdroje napájení s vodíkovým palivovým článkem (pro MV ČR).

Výdaje na výzkum a vývoj v roce 2016 (v tis. Kč)

| | celkem | v tom: přijaté dotace |
|--------------------------|---------|-----------------------|
| Výdaje na výzkum a vývoj | 119 113 | 51 433 |



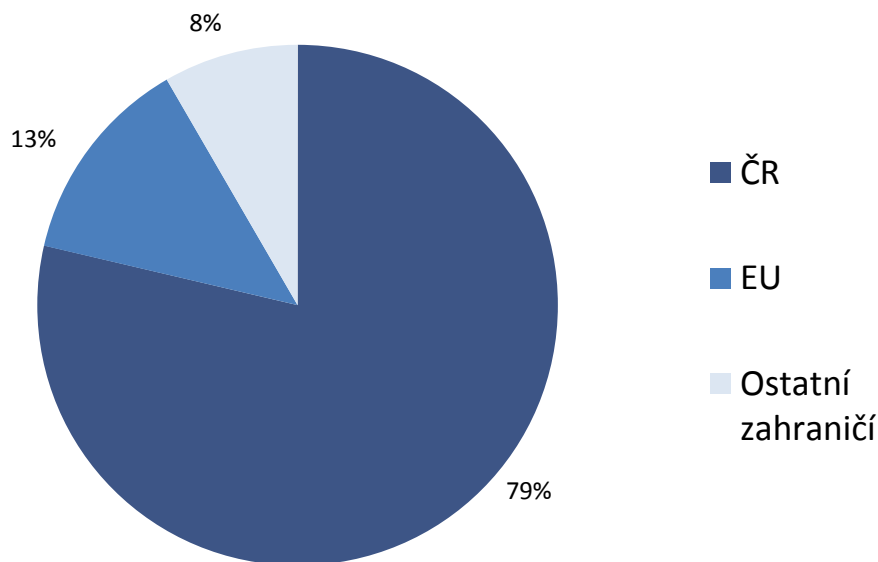
Zpráva o podnikatelské činnosti a stavu majetku ÚJV Řež za rok 2016

Hospodaření společnosti

Společnost za rok 2016 splnila finanční plán v ukazateli EBITDA na 100,2% a dosáhla zisku po zdanění ve výši 130,6 mil. Kč.

Hlavním trhem zůstává také pro rok 2016 Česká republika (ČR). V souvislosti s rozšířením činnosti společnosti o Nedestruktivní kontroly (NDT) došlo k mírnému posílení zakázek v ČR, zejména pak v rámci skupiny ČEZ. Tyto zakázky představují více než 57% obrát společnosti.

Rozdělení provozních výnosů do oblastí v roce 2016



Struktura majetku a kapitálu

V roce 2016 se hodnota aktiv ÚJV Řež zvýšila o 231,9 mil. Kč na 2 565,2 mil. Kč. Hlavním důvodem zvýšení aktiv je nárůst oběžných aktiv o 214,8 mil. Kč na 1 229,0 mil. Kč. Zvýšení se odráží zejména v oblasti krátkodobých pohledávek (nárůst o 136,4 mil. Kč na 638,5 mil. Kč), a to z důvodu rozvoje NDT kontrol a vyššího odbytu Radiofarmak.

Ve struktuře pasiv došlo v roce 2016 ke změně vlastního kapitálu, jehož celková výše je 1 501,0 mil. Kč. Vlastní kapitál se zvýšil o dosažený zisk v roce 2016, tj. o 130,6 mil. Kč.

Cizí zdroje se zvýšily o 98,2 mil. Kč, a to zejména díky tvorbě rezerv na odstraňování historických ekologických zátěží o 6,8 mil. Kč, krátkodobých závazků z obchodních vztahů o 88,5 mil. Kč. Navýšení krátkodobých závazků souvisí s rozvojem NDT kontrol.

Investiční projekty

Ve srovnání s předchozím rokem došlo k nárůstu realizace investic zejména ve výrobní sféře v oblasti obnovy a rozšiřování zařízení a přístrojů v závislosti k tržním příležitostem (oblast radiofarmak, likvidace radioaktivního odpadu, revitalizace polohorkých komor).

V roce 2016 se investovalo do obnovy zařízení a pořízení nových přístrojů pro rozšíření výrobních kapacit v celkové výši 91,9 mil. Kč, a to především v oblasti výroby radiofarmak (reakce na vyšší poptávku na trhu), provozních kontrol na jaderných elektrárnách a mechanických zkoušek přístrojů pro materiálové analýzy.

K významným investičním projektům také patřila revitalizace areálové infrastruktury v celkové výši 15,3 mil. Kč, jejímž cílem je obnova výrobních i obslužných provozů, zvyšování jejich provozní funkčnosti a příprava pro nové obchodní příležitosti.

Majetkové účasti ÚJV Řež, a. s.

Společnost ÚJV Řež se kapitálově podílí na podnikání firem, jejichž podnikatelská činnost souvisí s výzkumem a vývojem, projekčními a inženýrskými službami, technickým inženýringem, výrobou speciálních produktů anebo zařízení a expertních činností v oblastech energetiky, průmyslu i zdravotnictví.

ÚJV Řež se kapitálově podílí na podnikání těchto společností:

- Centrum výzkumu Řež s.r.o.
 - EGP INVEST, spol. s r.o.
 - Ústav aplikované mechaniky Brno, s.r.o.
 - Výzkumný a zkušební ústav Plzeň s.r.o.
-
- Nuclear Safety & Technology Centre s.r.o.
 - ENERGOPROJEKT SLOVAKIA a.s.

První čtyři výše uvedené obchodní korporace jsou dle § 74 zákona č. 90/2012 Sb., o obchodních korporacích, 100 % vlastněné dceřiné obchodní korporace (DOK) se kterými vytváří ÚJV Řež Skupinu ÚJV.

Účetní závěrka k 31. 12. 2016

ÚJV Řež, a.s. k 31. 12. 2016

Statutární formuláře českých finančních výkazů v tis. Kč

ROZVAHA V PLNÉM ROZSAHU

| | | Běžné účetní období | | | Minulé |
|-------------------|--|---------------------|-------------------|------------------|------------------|
| | | Brutto | Korekce | Netto | úč. období 2015 |
| | | | | | Netto |
| | AKTIVA CELKEM | 3 901 918 | -1 336 735 | 2 565 183 | 2 333 249 |
| A. | POHLEDÁVKY ZA UPSANÝ ZÁKLADNÍ KAPITÁL | | | | |
| B. | DLOUHODOBÝ MAJETEK | 2 563 733 | -1 262 053 | 1 321 680 | 1 301 812 |
| B. I. | Dlouhodobý nehmotný majetek | 155 865 | -123 617 | 32 248 | 44 518 |
| B. I. 1. | Nehmotné výsledky výzkumu a vývoje | | | | |
| 2. | Ocenitelná práva | 155 532 | -123 617 | 31 915 | 43 792 |
| 1. | Software | 154 666 | -123 499 | 31 167 | 43 027 |
| 2. | Ostatní ocenitelná práva | 866 | -118 | 748 | 765 |
| 3. | Goodwill | | | | |
| 4. | Ostatní dlouhodobý nehmotný majetek | | | | |
| 5. | Poskytnuté zálohy na dlouhodobý nehmotný majetek a nedokončený dlouhodobý nehmotný majetek | 333 | | 333 | 726 |
| 1. | Poskytnuté zálohy na dlouhodobý nehmotný majetek | | | | 264 |
| 2. | Nedokončený dlouhodobý nehmotný majetek | 333 | | 333 | 462 |
| B. II. | Dlouhodobý hmotný majetek | 2 019 867 | -1 137 463 | 882 404 | 850 266 |
| B. II. 1. | Pozemky a stavby | 912 057 | -436 208 | 475 849 | 482 509 |
| 1. | Pozemky | 4 213 | | 4 213 | 4 353 |
| 2. | Stavby | 907 844 | -436 208 | 471 636 | 478 156 |
| 2. | Hmotné movité věci a jejich soubory | 1 064 857 | -704 684 | 360 173 | 343 360 |
| 3. | Oceňovací rozdíl k nabytému majetku | -3 657 | 3 454 | -203 | -447 |
| 4. | Ostatní dlouhodobý hmotný majetek | 25 | -25 | | |
| 1. | Pěstitelské celky trvalých porostů | | | | |
| 2. | Dospělá zvířata a jejich skupiny | | | | |
| 3. | Jiný dlouhodobý hmotný majetek | 25 | -25 | 0 | |
| 5. | Poskytnuté zálohy na dlouhodobý hmotný majetek a nedokončený dlouhodobý hmotný majetek | 46 585 | | 46 585 | 24 844 |
| 1. | Poskytnuté zálohy na dlouhodobý hmotný majetek | 733 | | 733 | |
| 2. | Nedokončený dlouhodobý hmotný majetek | 45 852 | | 45 852 | 24 844 |
| B. III. | Dlouhodobý finanční majetek | 408 001 | -973 | 407 028 | 407 028 |
| B. III. 1. | Podíly - ovládaná nebo ovládající osoba | 388 369 | | 388 369 | 388 369 |
| 2. | Zápůjčky a úvěry - ovládaná nebo ovládající osoba | 17 268 | | 17 268 | 17 268 |
| 3. | Podíly - podstatný vliv | 1 053 | -973 | 80 | 80 |
| 4. | Zápůjčky a úvěry - podstatný vliv | | | | |
| 5. | Ostatní dlouhodobé cenné papíry a podíly | 1 311 | | 1 311 | 1 311 |
| 6. | Zápůjčky a úvěry - ostatní | | | | |
| 7. | Ostatní dlouhodobý finanční majetek | | | | |
| 1. | Jiný dlouhodobý finanční majetek | | | | |
| 2. | Poskytnuté zálohy na dlouhodobý finanční majetek | | | | |
| C. | OBĚŽNÁ AKTIVA | 1 303 707 | -74 682 | 1 229 025 | 1 014 206 |
| C. I. | Zásoby | 94 385 | -15 728 | 78 637 | 111 645 |
| C. I. 1. | Materiál | 4 594 | | 4 594 | 6 857 |
| 2. | Nedokončená výroba a polotovary | 89 771 | -15 728 | 74 043 | 104 788 |
| 3. | Výrobky a zboží | | | | |
| 1. | Výrobky | | | | |
| 2. | Zboží | | | | |
| 4. | Mladá a ostatní zvířata a jejich skupiny | | | | |
| 5. | Poskytnuté zálohy na zásoby | | | | |
| C. II. | Pohledávky | 817 474 | -59 954 | 758 520 | 607 898 |
| C. II. 1. | Dlouhodobé pohledávky | 139 655 | -19 656 | 119 999 | 105 768 |
| 1. | Pohledávky z obchodních vztahů | 85 496 | -19 656 | 65 840 | 57 936 |
| 2. | Pohledávky - ovládaná nebo ovládající osoba | | | | |
| 3. | Pohledávky - podstatný vliv | | | | |
| 4. | Odložená daňová pohledávka | 50 667 | | 50 667 | 44 325 |
| 5. | Pohledávky ostatní | 3 492 | | 3 492 | 3 507 |
| 5.1. | Pohledávky za společníky | | | | |
| 5.2. | Dlouhodobé poskytnuté zálohy | 452 | | 452 | 452 |
| 5.3. | Dohadné účty aktivní | | | | |
| 5.4. | Jiné pohledávky | 3 040 | | 3 040 | 3 055 |

ÚJV Řež, a.s. k 31. 12. 2016

Statutární formuláře českých finančních výkazů v tis. Kč

ROZVAHA V PLNÉM ROZSAHU

| | | Běžné účetní období | | | Minulé |
|-----------|---|---------------------|----------------|----------------|--------------------------|
| | | Brutto | Korekce | Netto | úč. období 2015 Netto |
| C. II. 2. | Krátkodobé pohledávky | 677 819 | -39 298 | 638 521 | 502 130 |
| 1. | Pohledávky z obchodních vztahů | 644 125 | -39 298 | 604 827 | 439 124 |
| 2. | Pohledávky - ovládaná nebo ovládající osoba | | | | |
| 3. | Pohledávky - podstatný vliv | | | | |
| 4. | Pohledávky - ostatní | 33 694 | | 33 694 | 63 006 |
| 4.1. | Pohledávky za společníky | | | | |
| 4.2. | Sociální zabezpečení a zdravotní pojištění | | | | |
| 4.3. | Stát - daňové pohledávky | | | | 6 781 |
| 4.4. | Krátkodobé poskytnuté zálohy | 4 552 | | 4 552 | 13 122 |
| 4.5. | Dohadné účty aktivní | 27 551 | | 27 551 | 25 851 |
| 4.6. | Jiné pohledávky | 1 591 | | 1 591 | 17 252 |
| C. III. | Krátkodobý finanční majetek | 0 | 0 | 0 | 0 |
| 1. | Podíly - ovládaná nebo ovládající osoba | | | | |
| 2. | Ostatní krátkodobý finanční majetek | | | | |
| C. IV. | Peněžní prostředky | 391 888 | 0 | 391 888 | 294 663 |
| 1. | Peněžní prostředky v pokladně | 4 257 | | 4 257 | 4 510 |
| 2. | Peněžní prostředky na účtech | 387 611 | | 387 611 | 290 153 |
| D. I. | Časové rozlišení aktiv | 14 478 | 0 | 14 478 | 17 231 |
| D. I. 1. | Náklady příštích období | 14 478 | | 14 478 | 17 231 |
| 2. | Komplexní náklady příštích období | | | | |
| 3. | Příjmy příštích období | | | | |

ÚJV Řež, a. s. k 31. 12. 2016

Statutární formuláře českých finančních výkazů v tis. Kč

ROZVAHA V PLNÉM ROZSAHU

| | | Stav v běžném účetním období | Stav v minulém účetním období 2015 |
|----------------|--|---------------------------------|---------------------------------------|
| | PASIVA CELKEM | 2 665 183 | 2 333 249 |
| A. | VLASTNÍ KAPITÁL | 1 801 032 | 1 370 465 |
| A. I. | Základní kapitál | 524 139 | 524 139 |
| A. I. 1. | Základní kapitál | 524 139 | 524 139 |
| 2. | Vlastní podíly (-) | | |
| 3. | Změny základního kapitálu | | |
| A. II. | Ážio a kapitálové fondy | 85 149 | 85 149 |
| A. II. 1. | Ážio | | |
| 2. | Kapitálové fondy | 85 149 | 85 149 |
| 1. | Ostatní kapitálové fondy | 85 149 | 85 149 |
| 2. | Oceňovací rozdíly z přecenění majetku a závazků (+/-) | | |
| | Oceňovací rozdíly z přecenění při přeměnách obchodních korporací (+/-) | | |
| 3. | Rozdíly z přeměn obchodních korporací (+/-) | | |
| 4. | Rozdíly z ocenění při přeměnách obchodních korporací (+/-) | | |
| A. III. | Fondy ze zisku | 267 740 | 262 909 |
| A. III. 1. | Ostatní rezervní fondy | 104 828 | 104 828 |
| 2. | Statutární a ostatní fondy | 152 912 | 158 081 |
| A. IV. | Výsledek hospodaření minulých let (+/-) | 503 437 | 399 471 |
| IV. 1. | Nerozdělený zisk minulých let | 503 437 | 399 471 |
| 2. | Neuhrazená ztráta minulých let (-) | | |
| 3. | Jiný výsledek hospodaření minulých let (+/-) | | |
| A. V. 1. | Výsledek hospodaření běžného účetního období (+/-) | 130 567 | 98 797 |
| A. VI. 2. | Rozhodnuto o zálohové výplatě podílu na zisku (-) | 0 | 0 |
| B. + C. | CIZÍ ZDROJE | 1 039 720 | 941 555 |
| B. I. | Rezervy | 524 725 | 511 356 |
| B. I. 1. | Rezerva na důchody a podobné závazky | | |
| 2. | Rezerva na daň z příjmů | 6 599 | |
| 3. | Rezervy podle zvláštních právních předpisů | 108 537 | 108 284 |
| 4. | Ostatní rezervy | 409 589 | 403 072 |
| C. | Závazky | 514 995 | 430 199 |
| C. I. | Dlouhodobé závazky | 84 426 | 88 124 |
| 1. | Vydané dluhopisy | | |
| 1. | Vyměnitelné dluhopisy | | |
| 2. | Ostatní dluhopisy | | |
| 2. | Závazky k úvěrovým institucím | 75 000 | 75 000 |
| 3. | Dlouhodobé přijaté zálohy | | |
| 4. | Závazky z obchodních vztahů | | |
| 5. | Dlouhodobé směnky k úhradě | | |
| 6. | Závazky - ovládaná nebo ovládající osoba | 9 426 | 13 124 |
| 7. | Závazky - podstatný vliv | | |
| 8. | Odloužený daňový závazek | | |
| 9. | Závazky - ostatní | | |
| 1. | Závazky ke společníkům | | |
| 2. | Dohadné účty pasivní | | |
| 3. | Jiné závazky | | |
| C. II. | Krátkodobé závazky | 430 569 | 342 075 |
| 1. | Vydané dluhopisy | | |
| 1. | Vyměnitelné dluhopisy | | |
| 2. | Ostatní dluhopisy | | |
| 2. | Závazky k úvěrovým institucím | | |
| 3. | Krátkodobé přijaté zálohy | 285 | 142 |
| 4. | Závazky z obchodních vztahů | 226 414 | 148 058 |
| 5. | Krátkodobé směnky k úhradě | | |
| 6. | Závazky - ovládaná nebo ovládající osoba | 3 698 | 3 698 |
| 7. | Závazky - podstatný vliv | | |
| 8. | Závazky - ostatní | 200 172 | 190 177 |
| 1. | Závazky ke společníkům | | |
| 2. | Krátkodobé finanční výpomoci | | |
| 3. | Závazky k zaměstnancům | 23 949 | 23 255 |
| 4. | Závazky ze sociálního zabezpečení a zdravotního pojištění | 12 865 | 12 599 |
| 5. | Stát - daňové závazky a dotace | 54 278 | 41 188 |
| 6. | Dohadné účty pasivní | 108 493 | 112 352 |
| 7. | Jiné závazky | 587 | 783 |
| D. I. | Časové rozlišení pasív | 24 431 | 21 229 |
| D. I. 1. | Výdaje příštích období | | |
| 2. | Výnosy příštích období | 24 431 | 21 229 |



ÚJV Řež, a. s. k 31. 12. 2016

Statutární formuláře českých finančních výkazů v tis. Kč

VÝKAZ ZISKU A ZTRÁTY V PLNÉM ROZSAHU

| | | Stav v běžném účetním období | Stav v minulém účetním období 2015 |
|-------------|---|---------------------------------|---------------------------------------|
| I. | Tržby z prodeje výrobků a služeb | 1 496 565 | 1 173 688 |
| II. | Tržby za prodej zboží | | |
| A. | Výkonová spotřeba | 731 155 | 556 285 |
| A.1. | Náklady vynaložené na prodané zboží | | |
| A.2. | Spotřeba materiálu a energie | 85 443 | 79 689 |
| A.3. | Služby | 645 712 | 476 596 |
| B. | Změna stavu zásob vlastní činnosti (+/-) | 29 934 | -25 043 |
| C. | Aktivace (-) | -9 713 | -1 314 |
| D. | Osobní náklady | 559 323 | 530 628 |
| D.1. | Mzdové náklady | 412 415 | 392 770 |
| D.2. | Náklady na sociální zabezpečení, zdravotní pojištění a ostatní náklady | 146 908 | 137 658 |
| D.2.1. | Náklady na sociální zabezpečení a zdravotní pojištění | 134 303 | 126 923 |
| D.2.2. | Ostatní náklady | 12 605 | 10 935 |
| E. | Úpravy hodnot v provozní oblasti | 89 643 | 87 231 |
| E.1. | Úpravy hodnot dlouhodobého nehmotného a hmotného majetku | 83 129 | 85 476 |
| E.1.1. | Úpravy hodnot dlouhodobého nehmotného a hmotného majetku - trvalé | 84 672 | 83 933 |
| E.1.2. | Úpravy hodnot dlouhodobého nehmotného a hmotného majetku - dočasné | -1 543 | 1 543 |
| E.2. | Úpravy hodnot zásob | 811 | -7 292 |
| E.3. | Úpravy hodnot pohledávek | 5 603 | 9 047 |
| III. | Ostatní provozní výnosy | 88 356 | 157 111 |
| III.1. | Tržby z prodaného dlouhodobého majetku | 34 112 | 67 105 |
| III.2. | Tržby z prodaného materiálu | 1 476 | 2 143 |
| III.3. | Jiné provozní výnosy | 52 768 | 87 863 |
| F. | Ostatní provozní náklady | 37 142 | 56 968 |
| F.1. | Zůstatková cena prodaného dlouhodobého majetku | 10 815 | 65 607 |
| F.2. | Zůstatková cena prodaného materiálu | 1 338 | 2 037 |
| F.3. | Daně a poplatky | 4 361 | 4 429 |
| F.4. | Rezervy v provozní oblasti a komplexní náklady příštích období | 6 859 | -27 801 |
| F.5. | Jiné provozní náklady | 13 769 | 12 694 |
| * | Provozní výsledek hospodaření (+/-) | 147 537 | 126 046 |
| IV. | Výnosy z dlouhodobého finančního majetku - podíly | 2 368 | 3 000 |
| IV.1. | Výnosy z podílů - ovládaná nebo ovládající osoba | 2 000 | 3 000 |
| IV.2. | Ostatní výnosy z podílů | 368 | |
| G. | Náklady vynaložené na prodané podíly | 0 | 0 |
| V. | Výnosy z ostatního dlouhodobého finančního majetku | 0 | 0 |
| V.1. | Výnosy z ostatního dlouhodobého finančního majetku - ovládaná nebo ovládající osoba | | |
| V.2. | Ostatní výnosy z ostatního dlouhodobého finančního majetku | | |
| H. | Náklady související s ostatním dlouhodobým finančním majetkem | 0 | 0 |
| VI. | Výnosové úroky a podobné výnosy | 707 | 719 |
| VI.1. | Výnosové úroky a podobné výnosy - ovládaná nebo ovládající osoba | 174 | 220 |
| VI.2. | Ostatní výnosové úroky a podobné výnosy | 533 | 499 |
| I. | Úpravy hodnot a rezervy ve finanční oblasti | 0 | 0 |
| J. | Nákladové úroky a podobné náklady | 1 021 | 966 |
| J.1. | Nákladové úroky a podobné náklady - ovládaná nebo ovládající osoba | | |
| J.2. | Ostatní nákladové úroky a podobné náklady | 1 021 | 966 |
| VII. | Ostatní finanční výnosy | 5 796 | 8 820 |
| K. | Ostatní finanční náklady | 8 995 | 8 959 |
| * | Finanční výsledek hospodaření (+/-) | -1 145 | 2 614 |
| ** | Výsledek hospodaření před zdaněním (+/-) | 146 392 | 128 660 |



ÚJV Řež, a.s. k 31. 12. 2016

Statutární formuláře českých finančních výkazů v tis. Kč

VÝKAZ ZISKU A ZTRÁTY V PLNÉM ROZSAHU

| | | Stav v běžném účetním období | Stav v minulém účetním období 2016 |
|------|---|---------------------------------|---------------------------------------|
| L. | Daň z příjmu | 15 825 | 29 863 |
| L.1. | Daň z příjmu splatná | 22 167 | 17 098 |
| L.2. | Daň z příjmu odložená (+/-) | -6 342 | 12 765 |
| ** | Výsledek hospodaření po zdanění (+/-) | 130 567 | 98 797 |
| M. | Převod podílu na výsledku hospodaření společníkům (+/-) | 0 | 0 |
| *** | Výsledek hospodaření za účetní období (+/-) | 130 567 | 98 797 |
| * | Čistý obrát za účetní období | 1 593 792 | 1 343 338 |

ÚJV Řež, a.s. k 31. 12. 2016
Statutární formuláře českých finančních výkazů v tis. Kč

PŘEHLED O PENĚŽNÍCH TOCÍCH

k 31. prosinci 2016 a 2015

| | Stav v běžném období | Stav v minulém období 2015 | |
|---|--|----------------------------|----------------|
| Peněžní toky z provozní činnosti | | | |
| Z. | Výsledek hospodaření za běžnou činnost bez zdanění (+/-) | 146 392 | 128 660 |
| A. 1. | Úpravy o nepeněžní operace | 70 962 | 51 681 |
| A. 1. 1. | Odpisy stálých aktiv a pohledávek | 84 672 | 83 933 |
| A. 1. 2. | Změna stavu opravných položek | 4 671 | 3 298 |
| A. 1. 3. | Změna stavu rezerv | 6 770 | -31 299 |
| A. 1. 4. | Kurzové rozdíly | | |
| A. 1. 5. | (Zisk) / ztráta z prodeje stálých aktiv | -23 297 | -1 498 |
| A. 1. 6. | Úrokové náklady a výnosy | 314 | 247 |
| A. 1. 7. | Ostatní nepeněžní operace (např. přecenění na reálnou hodnotu do HV, přijaté dividendy) | -2 368 | -3 000 |
| A * | Čistý peněžní tok z provozní činnosti před zdaněním, změnami pracovního kapitálu, placenými úroky a mimořádnými položkami | 217 354 | 180 341 |
| A. 2. | Změna stavu nepeněžních složek pracovního kapitálu | -60 339 | -162 447 |
| A. 2. 1. | Změna stavu zásob | 32 197 | -23 189 |
| A. 2. 2. | Změna stavu obchodních pohledávek | -179 210 | -51 303 |
| A. 2. 3. | Změna stavu ostatních pohledávek a přechodných účtů aktiv | 25 299 | -31 913 |
| A. 2. 4. | Změna stavu obchodních závazků | 48 035 | -35 700 |
| A. 2. 5. | Změna stavu ostatních závazků a přechodných účtů pasiv | 13 340 | -10 342 |
| A ** | Čistý peněžní tok z provozní činnosti před zdaněním, placenými úroky a mimořádnými položkami | 157 016 | 27 894 |
| A. 3. 1. | Vyplacené úroky s výjimkou úroků zahrnovaných do ocenění dlouhodobého majetku | -1 021 | -966 |
| A. 4. 1. | Zaplacená daň z příjmů | -8 787 | -4 340 |
| A *** | Čistý peněžní tok z provozní činnosti | 147 207 | 22 588 |
| Peněžní toky z investiční činnosti | | | |
| B. 1. 1. | Výdaje spojené s pořízením stálých aktiv | -83 491 | -109 469 |
| B. 2. 1. | Příjmy z prodeje stálých aktiv | 34 112 | 9 623 |
| B. 3. 1. | Poskytnuté půjčky a úvěry | | 39 719 |
| B. 4. 1. | Přijaté úroky | 707 | 719 |
| B. 5. 1. | Přijaté podíly na zisku | 2 368 | 3 000 |
| B *** | Čistý peněžní tok vztahující se k investiční činnosti | -46 304 | -56 406 |
| Peněžní toky z finanční činnosti | | | |
| C. 1. | Změna stavu dlouhodobých závazků a dlouhodobých, příp. krátkodobých, úvěrů | -3 698 | 28 800 |
| C. 2. 1. | Dopady změn základního kapitálu na peněžní prostředky | | |
| C. 2. 2. | Vyplacené podíly na zisku | | |
| C. 2. 3. | Dopad ostatních změn vlastního kapitálu na peněžní prostředky | | 1 |
| C *** | Čistý peněžní tok vztahující se k finanční činnosti | -3 698 | 28 801 |
| F. | Čisté zvýšení, resp. snížení peněžních prostředků | 97 205 | -5 019 |
| P. | Stav peněžních prostředků a peněžních ekvivalentů na začátku účetního období | 294 663 | 299 682 |
| R. | Stav peněžních prostředků a peněžních ekvivalentů na konci účetního období | 391 868 | 294 663 |

Sestaveno dne:

Podpis statutárního orgánu
účetní jednotky:Osoba odpovědná za
účetnictví:Osoba odpovědná za účetní
závěrku:

11. 4. 2017

Ing. Miroslav Horák, MBA
místopředseda představenstvaIng. František Pírek, MBA
člen představenstva

Ivana Kušnířová

Příloha k účetní závěrce

1. Popis společnosti

ÚJV Řež, a. s. (dále jen společnost) je akciová společnost, která vznikla dne 31. prosince 1992 a sídlí na adrese Hlavní 130, Řež, 250 68 Husinec, Česká republika, identifikační číslo 46356088. Hlavním předmětem jejího zaměření jsou činnosti, při nichž se navrhuje, projektuje, expertně posuzuje, vyrábějí, staví, uvádějí do provozu, provozují, opravují, udržují, rekonstruují a vyřazují z provozu jaderná zařízení v souladu se zákonem č. 18/1997 Sb.

V roce 2016 nebyly provedeny žádné významné změny v zápisu do veřejného rejstříku.

Osoby podílející se na základním kapitálu:

| | |
|--|--------|
| ČEZ, a. s. | 52,46% |
| Slovenské elektrárne, a. s., Slovenská republika | 27,77% |
| ŠKODA JS a. s. | 17,39% |
| Obec Husinec | 2,38% |

Mateřskou společností společnosti je ČEZ, a. s.

Společnost je součástí konsolidačního celku mateřské společnosti a přiložená účetní závěrka je připravená jako samostatná. Konsolidovaná účetní závěrka je sestavována mateřskou společností ČEZ, a. s.

Společnost je také mateřskou společností Skupiny ÚJV. V souladu s českými účetními předpisy má společnost výjimku sestavovat konsolidovanou účetní závěrku dle českých předpisů, avšak v obchodním rejstříku bude zveřejněna konsolidovaná účetní závěrka mateřské společnosti.

Členové statutárních orgánů k 31. prosinci 2016:

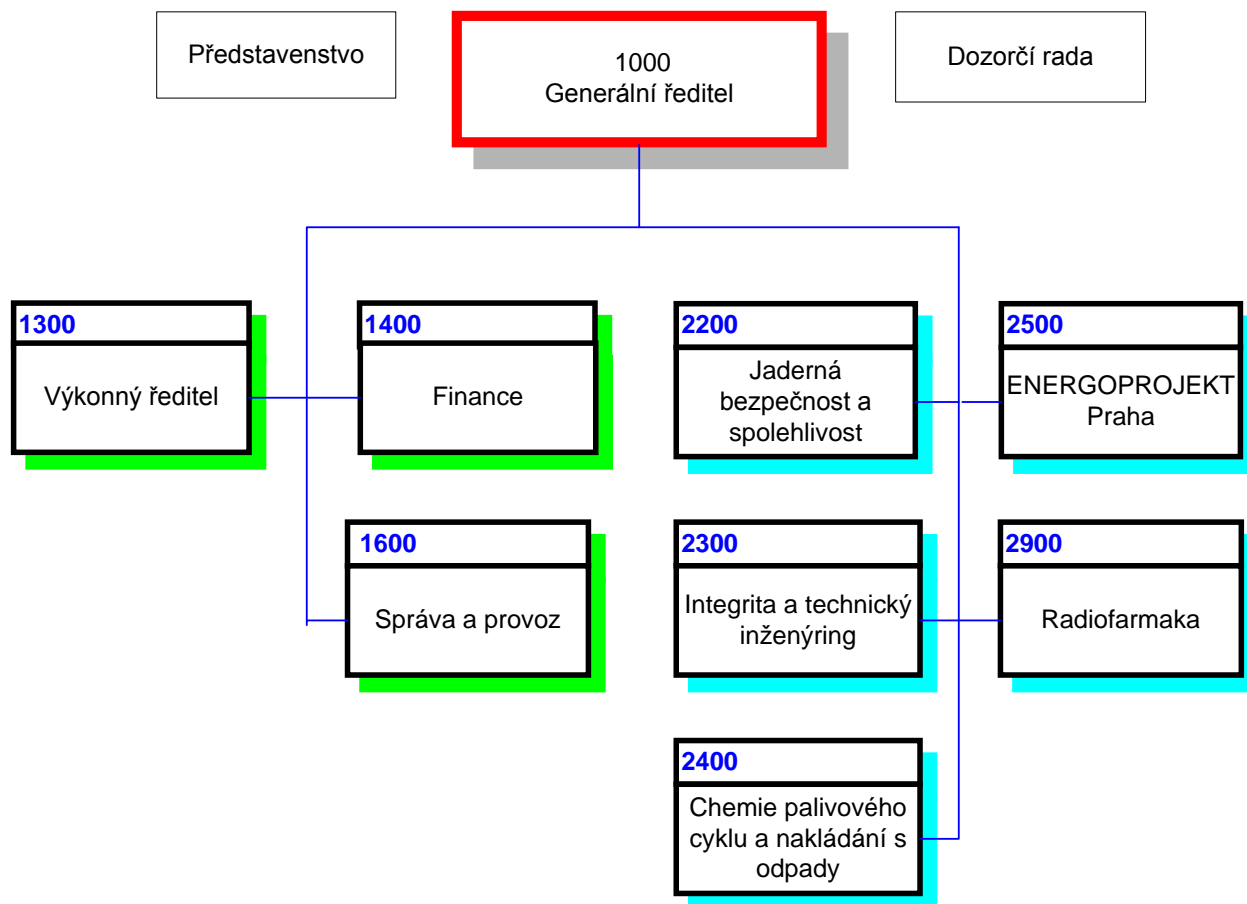
| Představenstvo | |
|----------------|----------------------------|
| Předseda: | Ing. Karel Křížek, MBA |
| Místopředseda: | Ing. Miroslav Horák, MBA |
| Člen: | Ing. František Pírek, MBA |
| Člen: | Ing. Karel Bíža |
| Člen: | Ing. Vladimír Stratil, MBA |

| Dozorčí rada | |
|----------------|---------------------------------|
| Předseda: | Ing. Ladislav Štěpánek |
| Místopředseda: | Ing. Vladivoj Řezník |
| Člen | JUDr. Marek Šlégl |
| Člen | Ing. Pavel Král |
| Člen | JUDr. Michaela Chaloupková, MBA |
| Člen | Ing. Dávid Hajmán |
| Člen | Ing. Petr Zlámal |

V roce 2016 nedošlo k žádným změnám v orgánech společnosti.

Dne 8. 7. 2013 společnost založila stálou provozovnu na Slovensku a dne 13. 7. 2016 organizační složku v Turecku.

Společnost má následující organizační strukturu:



2. Základní východiska pro vypracování účetní závěrky

Příložená účetní závěrka byla připravena podle zákona o účetnictví a prováděcí vyhlášky k němu ve znění platném pro rok 2015 a 2016.

Na základě požadavků novely zákona o účetnictví a prováděcí vyhlášky platné od 1. 1. 2016 došlo ke změně vykazování položek rozvahy a výkazu zisku a ztráty. Pro zajištění srovnatelnosti těchto položek s minulým účetním obdobím byly položky rozvahy a výkazu zisku a ztráty za rok 2015 příslušně reklasifikovány.

3. Obecné účetní zásady, účetní metody a odchylky od těchto metod

Způsoby oceňování, které společnost používala při sestavení účetní závěrky za rok 2015 a 2016 jsou následující:

a. Dlouhodobý nehmotný majetek

Dlouhodobý nehmotný majetek se oceňuje v pořizovacích cenách, které obsahují cenu pořízení a náklady s pořízením související.

Dlouhodobý nehmotný majetek v hodnotě od 20 tis. Kč do 60 tis. Kč je v roce 2015 a 2016 odpisován do nákladů na základě předpokládané doby životnosti příslušného majetku v délce 2 let.

Dlouhodobý nehmotný majetek nad 60 tis. Kč je v roce 2015 a 2016 odpisován do nákladů na základě předpokládané doby životnosti příslušného majetku v délce 5 let, nebo dle smlouvy.

Dlouhodobý nehmotný majetek v hodnotě od 20 tis. Kč do 60 tis. Kč je v roce 2015 a 2016 je odpisován do nákladů na základě předpokládané doby životnosti příslušného majetku v délce 2 let.

Odpisy

Odpisy jsou vypočteny na základě pořizovací ceny a předpokládané doby životnosti příslušného majetku. Předpokládaná životnost je stanovena takto:

| | Počet let (od-do) |
|------------------|-------------------|
| Software | 2 - 5 |
| Ocenitelná práva | dle smlouvy |

b. Dlouhodobý hmotný majetek

Dlouhodobý hmotný majetek se oceňuje v pořizovacích cenách, které zahrnují cenu pořízení, náklady na dopravu, clo a další náklady s pořízením související.

Dlouhodobý hmotný majetek vyrobený ve společnosti se oceňuje vlastními náklady, které zahrnují přímé materiálové náklady, osobní náklady, služby a provozní režijní náklady. Úroky a další finanční výdaje související s pořízením se na základě rozhodnutí společnosti účtují do nákladů.

Dlouhodobý hmotný majetek od 20 do 40 tis. Kč se v roce 2015 a 2016 odpisuje po dobu ekonomické životnosti v délce 2 let.

Dlouhodobý hmotný majetek nad 40 tis. Kč se v roce 2015 a 2016 odpisuje po dobu ekonomické životnosti.

Dlouhodobý hmotný majetek získaný bezplatně se oceňuje reprodukční pořizovací cenou a účtuje se ve prospěch účtu ostatních kapitálových fondů. Reprodukční pořizovací cena tohoto majetku byla stanovena na úrovni kupní ceny. V případě darů ze zahraničí je reprodukční pořizovací cena stanovena na úrovni celní hodnoty, jedná se o statistickou hodnotu na jednotné statistické deklaraci pro země mimo EU.

Ocenění dlouhodobého hmotného majetku se snižuje o dotace ze státního rozpočtu.

Náklady na technické zhodnocení dlouhodobého hmotného majetku zvyšují jeho pořizovací cenu. Opravy a údržba se účtují do nákladů.

Oceňovací rozdíl k nabytému majetku představuje rozdíl mezi oceněním podniku nabytého vkladem a souhrnem ocenění jednotlivých složek majetku v účetnictví vkládající sníženým o převzaté závazky.

Odpisy

Odpisy jsou vypočteny na základě pořizovací ceny a předpokládané doby životnosti příslušného majetku. Předpokládaná životnost je stanovena takto:

| | Počet let (od-do) |
|-------------------------------------|-------------------|
| Stavby | 25 - 50 |
| Stroje, přístroje a zařízení | 2 - 12 |
| Dopravní prostředky | 6 - 8 |
| Inventář | 2 - 17 |
| Oceňovací rozdíl k nabytému majetku | 15 |

c. Finanční majetek

Dlouhodobý finanční majetek tvoří zejména majetkové účasti a realizovatelné cenné papíry a podíly.

Cenné papíry a podíly realizovatelné jsou cenné papíry a podíly, které jsou cenným papírem k obchodování, cenným papírem drženým do splatnosti nebo majetkovou účastí.

Podíly a cenné papíry se oceňují pořizovacími cenami, které zahrnují cenu pořízení a přímé náklady s pořízením související, např. poplatky a provize makléřům a burzám.

Pokud dochází k poklesu účetní hodnoty u dlouhodobého finančního majetku, který se ke konci rozvahového dne nepřeceňuje, rozdíl se považuje za dočasné snížení hodnoty a je zaúčtovaný jako opravná položka.

d. Peněžní prostředky

Peněžní prostředky tvoří ceniny, peníze v hotovosti a na bankovních účtech.

e. Zásoby

Nakupované zásoby jsou oceněny pořizovacími cenami s použitím metody váženého aritmetického průměru. Pořizovací cena zásob zahrnuje náklady na jejich pořízení včetně nákladů s pořízením souvisejících (náklady na přepravu, clo, provize, atd.).

Nedokončená výroba (rozpracovanost) se oceňuje skutečnými přímými náklady. Přímé náklady zahrnují přímé materiálové náklady, služby, osobní náklady a provozní režijní náklady. Provozní režijní náklady zahrnují skutečné režijní náklady a jsou rozvrhovány na základě výpočtu ze skutečných nákladů předcházejícího roku.

f. Pohledávky

Pohledávky se oceňují jmenovitou hodnotou. Ocenění pochybných pohledávek se snižuje pomocí opravných položek na vrub nákladů na jejich realizační hodnotu.

Společnost stanoví opravné položky k pochybným pohledávkám na základě vlastní analýzy platební schopnosti svých zákazníků:

- 20% z hodnoty pohledávek po splatnosti 90 - 180 dnů;
- 50% z hodnoty pohledávek po splatnosti 180 - 365 dnů;
- 100% z hodnoty pohledávek po splatnosti více než 365 dnů.

g. Vlastní kapitál

Základní kapitál společnosti se vykazuje ve výši zapsané v obchodním rejstříku městského soudu. Ostatní kapitálové fondy jsou tvořeny peněžními či nepeněžními vklady nad hodnotu základního kapitálu, dary do dlouhodobého majetku, apod.

Akciová společnost vytvořila rezervní fond v roce, kdy poprvé dosáhla zisku, ve výši 20 % čistého zisku, ne však více než 10 % základního kapitálu. Takto vytvořené zdroje se mohou použít jen k úhradě ztráty.

Podle stanov společnost vytváří dále fond výzkumu a vývoje. Fond výzkumu a vývoje je tvořen na základě rozhodnutí valné hromady ze zisku společnosti. Z fondu se financují

interní výzkumné projekty schválené představenstvem společnosti po předchozím souhlasu dozorčí rady.

h. Cizí zdroje

Společnost vytváří zákonné rezervy ve smyslu zákona o rezervách a rezervy na ztráty a rizika v případech, kdy lze s vysokou mírou pravděpodobnosti stanovit titul, výši a termín plnění při dodržení věcné a časové souvislosti.

Dlouhodobé i krátkodobé závazky se vykazují ve jmenovitých hodnotách.

Dlouhodobé i krátkodobé závazky k úvěrovým institucím se vykazují ve jmenovité hodnotě. Za krátkodobé závazky k úvěrovým institucím se považuje i část dlouhodobých závazků k úvěrovým institucím, která je splatná do jednoho roku od rozvahového dne.

i. Leasing

Společnost nemá žádný najatý dlouhodobý hmotný majetek formou finančního pronájmu (leasingu). Společnost má pronajaté osobní automobily formou operativního leasingu. Společnost účtuje o najatém majetku tak, že zahrnuje leasingové splátky do nákladů. Splátky nájemného hrazené předem se časově rozlišují.

j. Devizové operace

Majetek a závazky pořízené v cizí měně se oceňují v českých korunách pevným kurzem stanoveným k poslednímu dni předcházejícího čtvrtletí. K rozvahovému dni byly položky peněžité povahy oceněny kurzem platným k 31. 12. vyhlášeným Českou národní bankou.

Realizované i nerealizované kurzové zisky a ztráty se účtují do výnosů nebo nákladů běžného roku.

k. Použití odhadů

Sestavení účetní závěrky vyžaduje, aby vedení společnosti používalo odhady a předpoklady, jež mají vliv na vykazované hodnoty majetku a závazků k datu účetní závěrky a na vykazovanou výši výnosů a nákladů za sledované období. Vedení společnosti stanovilo tyto odhady a předpoklady na základě všech jemu dostupných relevantních informací. Nicméně, jak vyplývá z podstaty odhadu, skutečné hodnoty v budoucnu se mohou od těchto odhadů odlišovat.

l. Účtování výnosů a nákladů

Výnosy a náklady se účtují časově rozlišené, tj. do období, s nímž věcně i časově souvisejí.

O zisku vyplývajícím z dlouhodobých obchodních smluv se účtuje až v okamžiku dokončení a vyfakturování zakázky (způsobem stanoveným v uzavřené smlouvě, např. fázová fakturace).

m. Daň z příjmů

Náklad na daň z příjmů se počítá za pomoci platné daňové sazby z účetního zisku zvýšeného nebo sníženého o trvale nebo dočasně daňově neuznatelné náklady a nezdaňované výnosy (např. tvorba a zúčtování ostatních rezerv a opravných položek, náklady na reprezentaci, rozdíl mezi účetními a daňovými odpisy atd.). Společnost vykazuje v rezervách nesplacený závazek z titulu daně z příjmů ponížený o zaplacené zálohy. Pokud zálohy na daň z příjmů převyšují odhadovanou splatnou daň k datu účetní závěrky, je rozdíl vykázán jako krátkodobá pohledávka.

Odložená daňová povinnost odráží daňový dopad přechodných rozdílů mezi zůstatkovými hodnotami aktiv a pasiv z hlediska účetnictví a stanovení základu daně z příjmu s přihlédnutím k období realizace.

n. Dotace

Společnost je příjemcem dotací na provozní účely. Poskytovatelem dotačních prostředků je Evropská unie, dále pak ministerstva a další instituce státu, zejména Ministerstvo průmyslu a obchodu a Technologická agentura ČR. O přijatých dotacích se účtuje do období, s nímž věcně a časově souvisejí, a to na účtech ostatních provozních výnosů.

o. Následné události

Dopad událostí, které nastaly mezi rozvahovým dnem a dnem sestavení účetní závěrky, je zachycen v účetních výkazech v případě, že tyto události poskytly doplňující informace o skutečnostech, které existovaly k rozvahovému dni.

V případě, že mezi rozvahovým dnem a dnem sestavení účetní závěrky došlo k významným událostem zohledňujícím skutečnosti, které nastaly po rozvahovém dni, jsou důsledky těchto událostí popsány v příloze účetní závěrky, ale nejsou zaúčtovány v účetních výkazech.

4. Dlouhodobý majetek

a. Dlouhodobý nehmotný majetek (v tis. Kč)

Pořizovací cena

| | Počáteční zůstatek | Přírůstky | Vyřazení | Převody | Konečný zůstatek |
|--|--------------------|--------------|---------------|---------------|------------------|
| Software | 153 108 | - | -661 | 2 219 | 154 666 |
| Ocenitelná práva | 866 | - | - | - | 866 |
| Poskytnuté zálohy na dlouhodobý nehmotný majetek | 264 | 20 | | -284 | - |
| Nedokončený dlouhodobý nehmotný majetek | 462 | 1806 | - | -1 935 | 333 |
| Celkem 2016 | 154 700 | 1826 | -661 | - | 155 865 |
| Celkem 2015 | 151 887 | 7 016 | --2469 | -1 734 | 154 700 |

Opravné položky a oprávky

| | Počáteční zůstatek | Odpisy | Vyřazení | Konečný zůstatek | Účetní hodnota |
|---|--------------------|----------------|--------------|------------------|----------------|
| Software | -110 081 | -14 079 | 661 | -123 499 | 31 167 |
| Ostatní ocenitelná práva | -101 | -17 | - | -118 | 748 |
| Nedokončený dlouhodobý nehmotný majetek | - | - | - | - | 333 |
| Celkem 2016 | -110 182 | -14 096 | 661 | -123 617 | 32 248 |
| Celkem 2015 | -99 034 | -13 617 | 2 469 | -110 182 | 44 518 |

Ocenitelná práva, patenty a licence jsou odpisovány po dobu životnosti, jak je stanoveno v příslušné smlouvě.

Souhrnná výše drobného nehmotného majetku neuvedeného v rozvaze činila k 31. 12. 2015 a 31. 12. 2016 v pořizovacích cenách 8 836 tis. Kč a 11 689 tis. Kč.

b. Dlouhodobý hmotný majetek (v tis. Kč)
Pořizovací cena

| | Počáteční zůstatek | Přírůstky | Vyřazení | Převody | Konečný zůstatek |
|---|--------------------|----------------|----------------|----------------|------------------|
| Pozemky | 4 353 | - | -140 | - | 4 213 |
| Stavby | 900 806 | - | -14 475 | 21 514 | 907 844 |
| Stroje, přístroje a zařízení | 922 171 | - | -13 372 | 60 295 | 969 092 |
| Dopravní prostředky | 27 676 | - | -494 | 247 | 27 429 |
| Inventář | 5 879 | - | -10 | 109 | 5 978 |
| Ostatní drobný hmotný majetek | 59 330 | - | -4 811 | 7 839 | 62 358 |
| Oceňovací rozdíl k nabytému majetku | -3 657 | - | - | - | -3 657 |
| Jiný dlouhodobý hmotný majetek | 76 | - | -51 | - | 25 |
| Poskytnuté zálohy k dlouhodobému hmotnému majetku | - | 1 069 | -336 | - | 733 |
| Nedokončený dlouhodobý hmotný majetek | 24 844 | 111 012 | - | -90 004 | 45 852 |
| Celkem 2016 | 1 941 478 | 112 081 | -33 689 | - | 2 019 867 |
| Celkem 2015 | 1 971 568 | 74 511 | -94 027 | -10 574 | 1 941 478 |

Oprávký

| | Počáteční zůstatek | Odpisy | Prodeje | Vyřazení | Konečný zůstatek | Opravné položky | Účetní hodnota |
|---|--------------------|----------------|----------------|---------------|-------------------|-----------------|----------------|
| Pozemky | - | - | -140 | 140 | - | - | 4 213 |
| Stavby | -422 650 | -19 046 | -8 987 | 14 475 | -436 208 | - | 471 636 |
| Stroje, přístroje a zařízení | -599 753 | -46 288 | -1 684 | 13 372 | -634 353 | - | 334 739 |
| Dopravní prostředky | -17 630 | -867 | - | 494 | -18 003 | - | 9 426 |
| Inventář | -2 557 | -315 | - | 10 | -2 862 | - | 3 116 |
| Ostatní drobný hmotný majetek | -50 213 | -4 060 | -4 | 4 811 | -49 466 | - | 12 892 |
| Oceňovací rozdíl k nabytému majetku | 3 210 | 244 | - | - | 3 454 | - | -203 |
| Jiný dlouhodobý hmotný majetek | -76 | - | - | 51 | -25 | - | - |
| Poskytnuté zálohy k dlouhodobému hmotnému majetku | - | - | - | - | - | - | 733 |
| Nedokončený dlouhodobý hmotný majetek | - | - | - | - | - | - | 45 852 |
| Celkem 2016 | -1 089 669 | -70 332 | -10 815 | 33 353 | -1 137 463 | - | 882 404 |
| Celkem 2015 | -1 047 773 | -70 316 | -65 607 | 94 027 | -1 089 669 | -1 543 | 850 266 |

K 31. 12. 2015 a 31. 12. 2016 souhrnná výše drobného hmotného majetku neuvedeného v rozvaze činila v pořizovacích cenách 50 390 tis. Kč a 53 570 tis. Kč.

Oceňovací rozdíl k nabytému majetku ve výši 3 657 tis. Kč vznikl vkladem společnosti Energoprojekt Praha, s.r.o., do společnosti v roce 2002. Do nákladů, resp. výnosů byl v roce 2015 a 2016 zaúčtován odpis oceňovacího rozdílu k nabytému majetku ve výši 244 tis. Kč a 244 tis. Kč.

Společnost vytvořila zákonnou rezervu na opravy dlouhodobého hmotného majetku. Tato rezerva vychází z ročního odhadu nákladů na opravy dlouhodobého hmotného majetku a z doby, která uplyne do nadcházející opravy tohoto majetku (viz bod 11).

V roce 2015 a 2016 společnost nezískala v rámci dotačních titulů dlouhodobý hmotný majetek.

Majetek (budovy a pozemky) v pořizovací ceně 277 726 tis. Kč a zůstatkové hodnotě 133 150 tis. Kč a v pořizovací ceně 274 510 tis. Kč a zůstatkové hodnotě 138 426 tis. Kč byl k 31. 12. 2015 a k 31. 12. 2016 zastaven na krytí úvěru u Komerční banky, a.s. (viz bod 10).

Společnost má v katastru nemovitostí zapsána následující věcná břemena:

Katastrální území Husinec u Řeže:

1. Vedení, údržba a opravy vedení sítí a potrubí kapalného dusíku, parcely 241/35, 241/12 a 241/5
2. Právo zřídit a provozovat plynárenská zařízení včetně jeho příslušenství, právo vstupovat a vjíždět v souvislosti se zřízením, úpravami, opravami a provozováním v určeném rozsahu pro RWE GasNet, s.r.o. Klíšská 940/96, 401 17 Ústí nad Labem, parcely 345/49 a 345/50
3. Věcné břemeno chůze a jízdy do prostor budovy a všemi dopravními prostředky, parcely st. 683, 345/49, 345/50 a 345/39
4. Věcné břemeno chůze a jízdy do prostor budovy, parcely st. 623, 283/7, st. 898, 283/42 a st. 857.

c. Dlouhodobý finanční majetek (v tis. Kč)

Přehled o pohybu dlouhodobého finančního majetku:

| | Zůstatek k 1. 1. 2015 | Přírůstky | Úbytky | Zůstatek k 31. 12. 2015 | Zůstatek k 31. 12. 2016 |
|---|--------------------------|-----------|--------|----------------------------|----------------------------|
| Podíly v ovládaných nebo ovládajících společnostech | 348 119 | 40 250 | - | 388 369 | 388 369 |
| Podíly ve společnostech pod podstatným vlivem | 1 053 | - | - | 1 053 | 1 053 |
| Ostatní dlouhodobé cenné papíry a podíly | 1 311 | - | - | 1 311 | 1 311 |

| | | | | | |
|---|----------------|---------------|----------------|----------------|----------------|
| Půjčky a úvěry ovládaným nebo ovládajícím společností a společností pod podstatným vlivem | 56 987 | 10 000 | -49 719 | 17 268 | 17 268 |
| Pořizovaný dlouhodobý finanční majetek | - | 40 250 | -40 250 | - | - |
| Opravné položky | -973 | - | - | -973 | -973 |
| Celkem | 406 497 | 90 500 | -89 969 | 407 028 | 407 028 |

Finanční majetek je oceněn pořizovací cenou.

Opravná položka ve výši 973 tis. Kč byla vytvořena k cenným papírům společnosti ENERGOPROJEKT Slovakia a.s., uvedené v řádku podíly v účetních jednotkách pod podstatným vlivem.

Ovládané a řízené společnosti a společnosti pod podstatným vlivem (k 31. 12. 2016 v tis. Kč):

| Název a právní forma společnosti | Ústav aplikované mechaniky Brno, s.r.o. | Centrum výzkumu Řež s.r.o. | Výzkumný a zkušební ústav Plzeň s.r.o. | EGP INVEST, spol. s r.o. |
|--------------------------------------|---|------------------------------------|--|---|
| Sídlo společnosti | Resslova 972/3 602 00 Brno | Husinec – Řež čp. 130 250 68 | Tylova 1581/46 301 00 Plzeň | Ant. Dvořáka 1707 688 01 Uherský Brod |
| Podíl v % | 100 | 100 | 100 | 100 |
| Aktiva celkem | 97 528 | 943 785 | 151 398 | 138 740 |
| Vlastní kapitál | 67 117 | 378 513 | 80 236 | 100 164 |
| Základní kapitál a kapit. fondy | 6 568 | 422 984 | 35 771 | 300 |
| Fondy ze zisku | 23 863 | 662 | 39 693 | 4 897 |
| Nerozdělený zisk/ztráta minulých let | 23 232 | -46 320 | 3 790 | 83 522 |
| Zisk/ztráta běžného roku | 13 454 | 1 187 | 982 | 11 445 |
| Cena pořízení akcií/podílu | 6 175 | 165 362 | 40 000 | 72 798 |
| Nominální hodnota akcie/podílu | 6 175 | 165 362 | 40 000 | 72 798 |
| Vnitřní hodnota akcií/podílů | 67 117 | 378 513 | 80 236 | 100 164 |
| Dividendy | - | - | - | 2 000 |

| Název a právní forma společnosti | Nuclear Safety & Technology Centre s.r.o. | ENERGOPROJEKT Slovakia a.s. |
|----------------------------------|---|-----------------------------------|
| Sídlo společnosti | Husinec – Řež čp. 130 250 68 | Cintorínska 5 Nitra, 949 01 SR |
| Podíl v % | 40 | 34 |
| Aktiva celkem | 1 039 | 20 681 |



| | | |
|---------------------------------|-----|--------|
| Vlastní kapitál | 384 | 15 209 |
| Základní kapitál a kapit. fondy | 200 | 897 |
| Fondy ze zisku | 9 | 179 |
| Nerozdělený zisk minulých let | 163 | 12 652 |
| Zisk/ztráta běžného roku | 12 | 1 481 |
| Cena pořízení akcií/podílu | 80 | 973 |
| Nominální hodnota akcie/podílu | 80 | - |
| Vnitřní hodnota akcií/podílů | 154 | 5 171 |
| Dividendy | - | 368 |

Ovládané a řízené společnosti a společnosti pod podstatným vlivem (k 31. 12. 2015 v tis. Kč):

| Název a právní forma společnosti | Ústav aplikované mechaniky Brno, s.r.o. | Centrum výzkumu Řež s.r.o. | Výzkumný a zkušební ústav Plzeň s.r.o. | EGP INVEST, spol. s r.o. |
|--|---|------------------------------------|--|---|
| Sídlo společnosti | Resslova 972/3 602 00 Brno | Husinec – Řež čp. 130 250 68 | Tylova 1581/46 316 00 Plzeň | Ant. Dvořáka 1707 688 01 Uherský Brod |
| Podíl v % | 100 | 100 | 100 | 100 |
| Aktiva celkem | 81 089 | 1 151 424 | 146 839 | 150 096 |
| Vlastní kapitál | 55 510 | 377 326 | 79 254 | 91 367 |
| Základní kapitál a kapit. fondy | 6 568 | 422 984 | 35 771 | 313 |
| Fondy ze zisku | 23 989 | 484 | 39 671 | 5 142 |
| Nerozdělený zisk / ztráta minulých let | 18 905 | -49 711 | 3 790 | 69 214 |
| Zisk/ztráta běžného roku | 6 048 | 3 569 | 22 | 16 698 |
| Cena pořízení akcií/podílu | 6 175 | 165 362 | 40 000 | 72 798 |
| Nominální hodnota akcie/podílu | 6 175 | 165 362 | 40 000 | 72 798 |
| Vnitřní hodnota akcií/podílu | 55 510 | 377 326 | 79 254 | 91 367 |
| Dividendy | - | - | - | - |

| Název a právní forma společnosti | Nuclear Safety & Technology Centre s.r.o. | ENERGOPROJEKT Slovakia a.s. |
|----------------------------------|---|-----------------------------------|
| Sídlo společnosti | Husinec – Řež čp. 130 250 68 | Cintorínska 5 Nitra, 949 01 SR |
| Podíl v % | 40 | 34 |
| Aktiva celkem | 891 | 22 919 |
| Vlastní kapitál | 372 | 15 514 |
| Základní kapitál a kapit. fondy | 200 | 897 |
| Fondy ze zisku | 8 | 180 |
| Nerozdělený zisk minulých let | 158 | 11 085 |
| Zisk/ztráta běžného roku | 5 | 3 353 |

| | | |
|--------------------------------|-----|-------|
| Cena pořízení akcií/podílu | 80 | 973 |
| Nominální hodnota akcie/podílu | 80 | - |
| Vnitřní hodnota akcií/podílu | 149 | 5 275 |
| Dividendy | - | - |

Finanční informace o těchto společnostech v roce 2015 a 2016 byly získány z auditorem neověřené účetní závěrky jednotlivých společností.

5. Zásoby

Ocenění nedokončené výroby se snižuje na prodejní cenu prostřednictvím účtu opravných položek, který se v příložené rozvaze vykazuje ve sloupci korekce. Opravná položka byla stanovena vedením společnosti na základě zhodnocení ziskovosti nedokončených projektů (viz bod 7).

6. Pohledávky

Na nesplacené pohledávky, které jsou považovány za pochybné, byly v roce 2015 a 2016 vytvořeny opravné položky na základě analýzy jednotlivých pohledávek a také stáří jejich zůstatků (viz bod 7).

K 31. 12. 2015 a 31. 12. 2016 pohledávky po lhůtě splatnosti více než 365 dní činily 23 346 tis. Kč a 29 007 tis. Kč.

Společnost z důvodu nedobytnosti, zamítnutí konkurzu a vyrovnání či neuspokojení pohledávek v konkurzním řízení odepsala do nákladů v roce 2015 a 2016 pohledávky ve výši 0 tis. Kč a 1 041 tis. Kč.

Pohledávky společnosti kryté podle zástavního práva činily k 31. 12. 2016 celkem (v tis. Kč):

| Pohledávky | Částka | Popis záruky |
|------------|---------|---------------------------|
| Krátkodobé | 285 255 | Zástava k úvěrové smlouvě |

Dlouhodobé pohledávky z obchodních vztahů k 31. 12. 2015 a 31. 12. 2016 jsou tvořeny převážně zádržným a pohledávkou z titulu prodeje majetku.

Pohledávky za spřízněnými osobami (viz bod 19).

7. Opravné položky

Opravné položky vyjadřují přechodné snížení hodnoty aktiv (uvedených v bodech 4, 5 a 6).

Změny na účtech opravných položek (v tis. Kč):

| Opravné položky k: | Zůstatek k 1. 1. 2015 | Tvorba opravné položky | Zúčtování opravné položky | Zůstatek k 31. 12. 2015 | Tvorba opravné položky | Zúčtování opravné položky | Zůstatek k 31. 12. 2016 |
|----------------------------------|-----------------------|------------------------|---------------------------|-------------------------|------------------------|---------------------------|-------------------------|
| Dlouhodobém u hmotnému majetku | - | 1 543 | - | 1 543 | - | -1 543 | - |
| Dlouhodobém u finančnímu majetku | 973 | - | - | 973 | - | - | 973 |
| Nedokončené výrobě | 22 209 | 4 547 | -11 839 | 14 917 | 2 835 | -2 024 | 15 728 |
| Pohledávkám – zákonné | 169 | 92 | - | 261 | 1 886 | -191 | 1 956 |
| Pohledávkám - účetní | 44 135 | 11 231 | -2 276 | 53 090 | 13 313 | -9 405 | 56 998 |

Zákonné opravné položky se tvoří v souladu se zákonem o rezervách a jsou daňově uznatelné.

8. Krátkodobý finanční majetek a peněžní prostředky

K 31. 12. 2015 a 2016 měla společnost ÚJV Řež následující zůstatky účtů s omezeným disponováním: 49 391 tis. Kč v r. 2015 a 54 637 tis. Kč v r. 2016 v České spořitelně, a.s., 22 568 tis. Kč v r. 2015 a 22 772 tis. Kč v r. 2016 v Komerční bance, a.s.

Vázané účty v České spořitelně, a.s., se vztahují k zákonné tvorbě rezervy na vyřazení jaderných zařízení. Vázaný účet v Komerční bance, a.s., se vztahuje k tvorbě rezervy na opravy hmotného majetku.

Společnost má otevřené celkem čtyři kontokorentní účty, který jí umožňují čerpat úvěry do celkové výše 100 000 tis. Kč. K 31. 12. 2015 a k 31. 12. 2016 společnost úvěry nečerpala.

9. Časové rozlišení aktiv

Náklady příštích období zahrnují především časové rozlišení pojištění majetku a servisních smluv, případně členských poplatků, dále licenční poplatky a nájmy, a jsou účtovány do nákladů období, do kterého věcně a časově přísluší.

10. Vlastní kapitál

Přehled o změnách vlastního kapitálu (v tis. Kč):

| | Základní kapitál | Ostatní kapitálové fondy | Ostatní rezervní fondy | Statutární a ostatní fondy | Nerozdělený zisk minulých let | Hospodářský výsledek běžného účetního období | Celkem |
|--|------------------|--------------------------|------------------------|----------------------------|-------------------------------|--|-----------|
| Zůstatek k 1. 1. 2015 | 524 139 | 85 149 | 90 024 | 160 043 | 350 285 | 62 027 | 1 271 667 |
| Rozdělení zisku předchozího roku | | | 14 804 | | 47 224 | -62 027 | 1 |
| Čerpání z fondu výzkumu | | | | -1 962 | 1 962 | | - |
| Hospodářský výsledek běžného účetního období | | | | | | 98 797 | 98 797 |
| Zůstatek k 31. 12. 2015 | 524 139 | 85 149 | 104 828 | 158 081 | 399 471 | 98 797 | 1 370 465 |
| Rozdělení zisku předchozího roku | | | | | 98 797 | -98 797 | - |
| Čerpání z fondu výzkumu | | | | -5 169 | 5 169 | | - |
| Hospodářský výsledek běžného účetního období | | | | | | 130 567 | 130 567 |
| Zůstatek k 31. 12. 2016 | 524 139 | 85 149 | 104 828 | 152 912 | 503 437 | 130 567 | 1 501 032 |

Základní kapitál společnosti se skládá z akcií na jméno v zaknihované podobě plně upsaných a splacených, s nominální hodnotou 1 000 Kč v počtu 524 139 ks.

Ostatní kapitálové fondy se skládají z peněžních a nepeněžních darů.

Statutární a ostatní fondy ze zisku jsou určeny k pokrytí nákladů při řešení úkolů výzkumu a vývoje.

Na základě rozhodnutí valných hromad společnosti konaných dne 25. 6. 2015 a 24. 6. 2016 bylo schváleno výše uvedené rozdělení zisku za rok 2014 a 2015.

Valná hromada společnosti rozhodla nevyplácet dividendy ze zisku roku 2014 a 2015.

Na základě interních pravidel řízení výzkumných projektů byla v roce 2015 a 2016 čerpána z fondu výzkumu a vývoje částka 1 962 tis. Kč a 5 169 tis. Kč.

11. Rezervy

Změny na účtech rezerv (v tis. Kč):

| Rezervy | Zůstatek k 1. 1. 2015 | Tvorba rezerv | Zúčtování rezerv | Zůstatek k 31. 12. 2015 | Tvorba rezerv | Zúčtování rezerv | Převod rezerv | Zůstatek k 31. 12. 2016 |
|--|-----------------------|---------------|------------------|-------------------------|---------------|------------------|---------------|-------------------------|
| Rezerva na daň z příjmů | - | - | - | - | 6 599 | - | - | 6 599 |
| Zákonné – vyřazení jaderného zařízení | 81 057 | 4 459 | - | 85 516 | 4 492 | - | -89 | 89 919 |
| Zákonné – opravy hmotného majetku | 22 564 | 5 264 | -5 060 | 22 768 | 8 090 | -12 240 | - | 18 618 |
| Rezerva na likvidaci ekologických škod | 339 786 | 9 000 | -9 575 | 339 211 | 25 300 | -24 574 | - | 339 937 |
| Ostatní | 95 750 | 24 502 | -56 391 | 63 861 | 45 818 | -40 027 | - | 69 652 |
| Celkem | 539 157 | 43 225 | -71 026 | 511 356 | 90 299 | -76 841 | -89 | 524 725 |

K 31. 12. 2016 je rezerva na daň z příjmu právnických osob započtena se zaplacenými zálohami ve výši 13 122 tis. Kč a výsledný závazek je vykázán v položce Rezerva na daň z příjmů ve výši 6 599 tis. Kč.

Zákonná rezerva byla vytvořena dle atomového zákona za účelem vyřazení jaderného zařízení a na opravy hmotného majetku na základě zákona o rezervách.

Ostatní rezervy jsou vytvořeny za účelem krytí budoucích nákladů projektů (např. projekt JHR), soudních sporů, odměny a nevybranou dovolenou a zpracování radioaktivního odpadu, na základě vyhodnocení společnosti.

Na základě Smlouvy o převodu části podniku došlo v roce 2014 k převodu rezerv na vyřazování jaderných zařízení reaktoru LVR-15 a reaktoru LR-0 ve výši 39 395 tis. Kč do dceřiné společnosti Centrum výzkumu Řež s.r.o. za úplatu. K 31. 12. 2016 nebyla část závazku ve výši 13 124 tis. Kč uhrazena. Dlouhodobý závazek je vykázán v řádku

Závazky - ovládaná nebo ovládající osoba ve výši 9 426 tis. Kč a krátkodobá část v řádku Závazky - ovládaná nebo ovládající osoba ve výši 3 698 tis. Kč.

12. Krátkodobé závazky

K 31. 12. 2015 a 31. 12. 2016 měla společnost krátkodobé závazky po lhůtě splatnosti více než 90 dní v částce 7 tis. Kč a 801 tis. Kč.

Společnost eviduje k 31. 12. 2016 12 865 tis. Kč splatných závazků pojistného na sociální a zdravotní zabezpečení.

Dohadné účty pasivní zahrnují především dohady na odměny a pojištění k těmto odměnám, pojištění a nevyfakturované dodávky.

Závazky vůči spřízněným osobám (viz bod 19).

13. Závazky k úvěrovým institucím

| Banka | Termíny/ Podmínky | Úroková sazba | Celkový limit | 2015 | 2016 |
|---------------------|----------------------|------------------|------------------|---------------------|---------------------|
| | | | | Částka v tis. Kč | Částka v tis. Kč |
| Komerční banka a.s. | 30. 6. 2024 | 1M PRIBOR +0,95% | 250 mil. Kč | 75 000 | 75 000 |

Náklady na úroky vztahující se k závazkům k úvěrovým institucím za rok 2015 a 2016 činily 966 tis. Kč a 1 021 tis. Kč. Žádná část těchto nákladů nebyla zahrnuta do pořizovací ceny majetku.

Smlouvy o úvěru obsahují zástavu majetku společnosti (viz bod 4) a zástavu pohledávek (viz bod 6).

14. Položky časového rozlišení pasiv

Výnosy příštích období zahrnují fakturaci služeb a jsou účtovány do výnosů období, do kterého věcně a časově přísluší.

15. Daň z příjmů

Na základě předběžné kalkulace společnost vyčíslila daň následovně (v tis. Kč):

| | 2015 | 2016 |
|--|---------------|----------------|
| Zisk před zdaněním | 128 660 | 146 392 |
| Odčitatelná položka na výzkum a vývoj | -1 579 | -256 |
| Nezdanitelné výnosy | -17 050 | -8 767 |
| Rozdíly mezi účetními a daňovými odpisy | -19 538 | -2 080 |
| Tvorba/rozpuštění opravných položek | 3 206 | 3 176 |
| Tvorba/rozpuštění rezerv | -32 464 | 6 517 |
| Tvorba/rozpuštění daňově neuznatelné dohadné položky | -5 487 | 6 435 |
| Ostatní sociální náklady | -1 865 | 5 791 |
| Ostatní daňově neuznatelné náklady | 30 015 | 13 839 |
| Zdanitelný příjem | 83 898 | 171 047 |
| Sazba daně z příjmu | 19% | 19% |
| Daň | 15 941 | 32 499 |
| Slevy na dani | -63 | -43 |
| Úprava daně minulých let | 1 220 | -10 289 |
| Splatná daň | 17 098 | 22 167 |

Společnost vyčíslila odloženou daň následovně (v tis. Kč):

| | | 2015 | | 2016 |
|---|----------------------------------|-------------------------------|-------------------------------|-------------------------------|
| Položky odložené daně | Odložená daňová pohledávka | Odložený daňový závazek | Odložená daňová pohledávka | Odložený daňový závazek |
| Rozdíl mezi účetní a daňovou zůstatkovou cenou dlouhodobého majetku | - | 61 914 | - | 58 637 |
| | - | - | - | - |

Ostatní přechodné rozdíly:

| | | | | |
|---------------------------|----------------|---------------|----------------|---------------|
| OP k pohledávkám | 10 087 | - | 10 830 | - |
| OP k zásobám | 2 834 | - | 2 988 | - |
| OP k dlouhodobému majetku | 294 | - | - | - |
| OP k finančnímu majetku | - | - | 185 | - |
| Rezervy | 76 584 | - | 77 822 | - |
| Dohadné položky | 16 440 | - | 17 479 | - |
| Celkem | 106 239 | 61 914 | 109 304 | 58 637 |
| Netto | 44 325 | - | 50 667 | - |

16. Majetek a závazky nevykázané v rozvaze

Společnost měla k 31. 12. 2015 a 31. 12. 2016 majetek a závazky, které nejsou vykázány v rozvaze. Jedná se o majetek vedený v podrozvahové evidenci (viz bod 4) a operativní leasing automobilů.

Společnost má pronajaté automobily od firmy ARVAL CZ, s.r.o. formou operativního leasingu.

Najatý majetek společností k 31. 12. 2015 a 31. 12. 2016 (v tis. Kč):

| Popis | Termíny/Podmínky | Výše nájemného v roce 2015 | Výše nájemného v roce 2016 | Pořizovací cena u majitele |
|-------------------|------------------|----------------------------|----------------------------|----------------------------|
| Osobní automobily | 78 vozidel | 9 192 | 9044 | 30 353 |

Záruky ve prospěch věřitele:

| Závazek | Zůstatek v roce 2016 | Smluvní strana |
|---|----------------------|---|
| Bankovní záruka od Komerční banky, a.s | 13 620 000 Kč | MF ČR |
| Bankovní záruka od Komerční banky, a.s | 82 165 USD | Mughal Energy Limited (Pákistán) |
| Bankovní záruka od Komerční banky, a.s. | 979 502 TRY | Turkish Atomic Energy Authority (Turecko) |
| Bankovní záruka od Komerční banky, a.s. | 123 188 EUR | Škoda Praha a. s. |
| Bankovní záruka od Komerční banky, a.s. | 123 188 EUR | Škoda Praha a. s. |
| Bankovní záruka od Komerční banky, a.s. | 63 262 EUR | OP ZAES GP NAEK Energoatom (Ukrajina) |

17. Výnosy

Rozpis výnosů společnosti z běžné činnosti (v tis. Kč):

| | 2015 | | 2016 | |
|--|---------|------------|---------|------------|
| | Domácí | Zahraniční | Domácí | Zahraniční |
| Integrita a technický inženýring | 266 225 | 93 144 | 541 788 | 77 373 |
| Energoprojekt Praha | 153 728 | 196 058 | 197 018 | 144 087 |
| Jaderná bezpečnost a spolehlivost | 95 889 | 6 422 | 154 078 | 14 679 |
| Radiofarmaka | 96 813 | 3 636 | 130 012 | 4 048 |
| Sdílené služby | 76 544 | 1 857 | 70 445 | 2 485 |
| Chemie palivového cyklu a nakládání s odpady | 95 591 | 45 732 | 82 189 | 54 532 |

| | | | | |
|----------------------|----------------|----------------|------------------|----------------|
| Ostatní služby | 24 208 | 17 841 | 23 612 | 219 |
| Výnosy celkem | 808 998 | 364 690 | 1 199 142 | 297 423 |

Ve výnosech dále společnost eviduje dotace na provozní účely přijaté ze státního rozpočtu a EU ve výši 84 682 tis. Kč v roce 2015 a ve výši 51 756 tis. Kč v roce 2016 na řádku Jiné provozní výnosy.

18. Osobní náklady

Rozpis osobních nákladů (v tis. Kč):

| | 2015 | | 2016 | |
|--|---------------------------|--|---------------------------|--|
| | Celkový počet zaměstnanců | Členové řídicích, kontrolních správních orgánů | Celkový počet zaměstnanců | Členové řídicích, kontrolních správních orgánů |
| Průměrný přepočtený počet zaměstnanců | 628 | 12 | 643 | 12 |
| Mzdy a odměny členům statutárních orgánů | 392 770 | 20 157 | 412 415 | 19 102 |
| Sociální zabezpečení a zdravotní pojištění | 126 923 | 4 036 | 134 303 | 3 703 |
| Sociální náklady | 10 935 | 90 | 12 605 | 85 |
| Osobní náklady celkem | 530 628 | 24 283 | 559 323 | 22 890 |

Mezi členy řídicích, kontrolních správních orgánů jsou zahrnuti členové představenstva a dozorčí rady.

19. Informace o spřízněných osobách

V roce 2015 a 2016 neobdrželi členové statutárních a dozorčích orgánů a řídicí pracovníci žádné půjčky, přiznané záruky, zálohy a jiné výhody a nevlastní žádné akcie společnosti.

Jediné výhody pro členy statutárních orgánů spočívají v možnosti používání automobilů. Společnost poskytuje služby spřízněným osobám v rámci běžné obchodní činnosti podniku.

Prodeje spřízněným osobám v roce 2015 a 2016 (v tis. Kč):

| Spřízněná osoba | 2015 | 2016 |
|---|---------------|---------------|
| ČEZ, a.s. | 388 386 | 757 616 |
| Slovenské elektrárne, a.s. | 96 807 | 122 929 |
| Centrum výzkumu Řež s.r.o. | 113 372 | 91 901 |
| ČEZ Energioservis spol. s r.o. | 22 840 | 23 469 |
| Výzkumný a zkušební ústav Plzeň, s.r.o. | 68 289 | - |
| ŠKODA PRAHA a.s. | - | 20 274 |
| Ostatní | 14 468 | 20 716 |

Pohledávky za spřízněnými osobami k 31. 12. (v tis. Kč):

| Spřízněná osoba | 2015 krátkodobé | 2015 dlouhodobé | 2016 krátkodobé | 2016 dlouhodobé |
|--|--------------------|--------------------|--------------------|--------------------|
| ČEZ, a.s. | 183 861 | - | 411 343 | - |
| Slovenské elektrárne, a.s. | 44 379 | - | 53 339 | - |
| Centrum výzkumu Řež s.r.o. | 262 | - | 19 | - |
| ČEZ Energoservis spol. s r.o. | 5 748 | - | 19 110 | - |
| Výzkumný a zkušební ústav Plzeň s.r.o. | 544 | 56 938 | 1 408 | 52 738 |
| Ostatní | 8 919 | - | 16 108 | - |

Společnost nakupuje výrobky a využívá služeb spřízněných osob v rámci běžné obchodní činnosti podniku.

Dlouhodobá pohledávka v tabulce výše je spojena s jednorázovým odprodejem budovy Výzkumnému a zkušebnímu ústavu Plzeň s.r.o., ve výši 66 300 tis. Kč.

Nákupy od spřízněných osob v roce 2015 a 2016:

| Spřízněná osoba | 2015 | 2016 |
|------------------------------|--------|--------|
| Centrum výzkumu Řež s.r.o. | 56 339 | 50 875 |
| ENERGOPROJEKT Slovakia a. s. | 12 399 | 9 275 |
| ČEZ Prodej, s.r.o. | 19 196 | 15 752 |
| EGP Invest, spol. s r.o. | 9 510 | 8 248 |
| ČEZ Distribuce a. s. | 7 777 | 7 962 |
| Ostatní | 13 377 | 17 973 |

Závazky vůči spřízněným osobám k 31. 12. (v tis. Kč):

| Spřízněná osoba | 2015 krátkodobé | 2015 dlouhodobé | 2016 krátkodobé | 2016 dlouhodobé |
|---|--------------------|--------------------|--------------------|--------------------|
| Centrum výzkumu Řež s.r.o. | 6 354 | - | 11 972 | 9 427 |
| Ústav aplikované mechaniky Brno, s.r.o. | - | - | 3 350 | - |
| ENERGOPROJEKT Slovakia a.s. | 5 189 | - | 1 293 | - |
| ČEZ Prodej, s.r.o. | 2 032 | - | 1 978 | - |
| Ostatní | 4 070 | - | 4 862 | - |

**Půjčky a úvěry ovládaným nebo ovládajícím společností a společností pod
podstatným vlivem k 31. 12. (v tis. Kč):**

| Společnost | Termíny/Podmínky | 2015 | 2016 |
|----------------------------|------------------|--------|--------|
| Centrum výzkumu Řež s.r.o. | 31. 12. 2016 | 17 268 | 17 268 |

Dlouhodobý úvěr společnosti Centrum výzkumu Řež s.r.o. byl splacen dne 20. 1. 2017.

Ostatní dlouhodobé cenné papíry a podíly k 31. 12. (v tis. Kč):

| | 2015 | | 2016 | |
|-------------------------|-----------------------------------|---------------|-----------------------------------|---------------|
| | Počet akcií/ Nominální hodnota | Tržní hodnota | Počet akcií/ Nominální hodnota | Tržní hodnota |
| Vodárny Kladno - Mělník | 1 657 | 1 306 | 1 657 | 1 306 |
| CHEMOPROJEKT a.s. | 3 | 3 | 3 | 3 |
| PLYNOPROJEKT a.s. | 3 | 2 | 3 | 2 |
| VÍTKOVICE, a.s. | 3 | - | 3 | - |

20. Výdaje na výzkum a vývoj

Při realizaci projektů výzkumu a vývoje byl uplatněn odečet nákladů dle § 34 odst. 4 zákona č. 586/1992 Sb., o daních z příjmů 1 579 tis. Kč v roce 2015, resp. 256 tis. Kč v r. 2016.

21. Významné položky zisků a ztrát


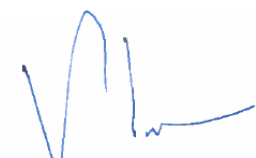
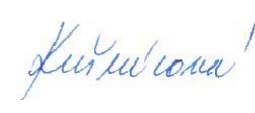
Jiné provozní výnosy tvoří především dotace a náhrady od pojišťovny.

Jiné provozní náklady tvoří zejména pojištění majetku.

22. Významné události, které nastaly po rozvahovém dni

Společnosti ÚJV Řež, a. s. a její dceřiná společnost EGP INVEST, spol. s r.o., mají záměr uzavřít projekt fúze rozdělení odštěpením sloučením, na základě kterého se vyčleněná část společnosti EGP INVEST, spol. s r.o. sloučí do společnosti ÚJV Řež, a. s., s rozhodným dnem fúze 1. 1. 2017. Podpis projektu rozdělení odštěpením sloučením a jeho dokončení se očekává krátce po vydání této účetní závěrky.

23. Přehled o změnách vlastního kapitálu (viz bod 10)

| | | | |
|----------------|---|--|--|
| Sestaveno dne: | Podpis statutárního orgánu účetní jednotky: | Osoba odpovědná za účetnictví: | Osoba odpovědná za účetní závěrku: |
| 11.4. 2017 |  Ing. Miroslav Horák, MBA místopředseda představenstva |  Ing. František Pírek, MBA člen představenstva |  Ivana Kušnírová |

Zpráva o vztazích mezi ovládající osobou a osobou ovládanou a mezi ovládanou osobou a osobami ovládanými stejnou ovládající osobou za účetní období 2016

1. Struktura vztahů

Ovládaná osoba a zpracovatel zprávy o vztazích

ÚJV Řež, a. s.

Hlavní 130, Řež, 250 68 Husinec

IČ: 46356088

Společnost je zapsána v obchodním rejstříku, vedeném Městským soudem v Praze, oddíl B, vložka 1833

Ovládající osoba

ČEZ, a. s.

Duhová 2/1444

140 53 Praha 4

IČ: 45274649

Společnost je zapsána v obchodním rejstříku, vedeném Městským soudem v Praze, oddíl B, vložka 1581.

ČEZ, a. s., v rozhodném účetním období vlastní akcie odpovídající 52,46 % podílu na hlasovacích právech společnosti ÚJV Řež.

Podnikatelské seskupení Skupina ÚJV ke dni 31. 12. 2016

| Mateřská obchodní korporace | Adresa | IČ | |
|--|--|----------|-----------------------|
| ÚJV Řež, a. s. (ÚJV Řež) | Hlavní 130, Řež, 250 68 Husinec | 46356088 | |
| Dceřiné obchodní korporace | Adresa | IČ | Majetkový podíl (v %) |
| Centrum výzkumu Řež s.r.o. (CVŘ) | 250 68 Husinec - Řež 130 | 26722445 | ÚJV Řež: 100 |
| Nuclear Safety & Technology Centre s.r.o. (NSTC) | 250 68 Husinec - Řež 130 | 27091490 | ÚJV Řež: 40 |
| Ústav aplikované mechaniky Brno, s.r.o. (ÚAM) | Resslova 972/3, Veverčí, 602 00 Brno | 60715871 | ÚJV Řež: 100 |
| Výzkumný a zkušební ústav Plzeň s.r.o. (VZÚ Plzeň) | Tylova 1581/46, 301 00 Plzeň | 47718684 | ÚJV Řež: 100 |
| EGP INVEST, spol. s r.o. (EGPI) | Antonína Dvořáka 1707, 688 01 Uherský Brod | 16361679 | ÚJV Řež: 100 |

Další osoby ovládané stejnou ovládající osobou

V příloze č. 1 této zprávy je uvedeno schéma struktury podnikatelského seskupení ovládající osoby.

1. Úloha ovládané osoby v rámci seskupení

Úlohou společnosti ÚJV Řež je zejména poskytování služeb v odvětví jaderné energetiky, přičemž významná část těchto služeb je poskytována ovládající osobě.

2. Způsob a prostředky ovládnání

Společnost ČEZ, a. s., ovládá společnost ÚJV Řež prostřednictvím většinového podílu na hlasovacích právech na valné hromadě.

3. Přehled jednání učiněných na popud nebo v zájmu ovládající osoby nebo jí ovládaných osob

Během rozhodného období neučinila společnost ÚJV Řež na popud nebo v zájmu ovládající osoby nebo jí ovládaných osob žádná jednání, týkající se majetku přesahujícího 10 % vlastního kapitálu ÚJV Řež zjištěného podle poslední účetní závěrky.

4. Přehled vzájemných smluv

Přehled vzájemných smluv mezi společnostmi ÚJV Řež a společnostmi ČEZ, a. s., a mezi ÚJV Řež a osobami ovládanými společnostmi ČEZ, a. s., a společnostmi ÚJV Řež tvoří přílohy č. 2 a č. 3 této zprávy. Jedná se nejen o smlouvy uzavřené v příslušném účetním období, ale i účinné smlouvy z minulosti.

Poskytování plnění a protiplnění probíhalo na základě uzavřených smluv, a to dle podmínek obvyklých v obchodním styku a v souladu s podmínkami smluv.

Plněním poskytnutým ovládanou osobou ovládající osobě bylo poskytnutí služeb za dohodnutou cenu. Protiplněním za ovládanou osobou poskytnuté služby byla finanční úhrada na základě ceny dohodnuté ve smlouvě.

Stejný princip platil i u smluv s dceřinými společnostmi ČEZ, a. s., a s dceřinými společnostmi ÚJV Řež.

Smlouvy mezi ovládající osobou a osobou ovládanou a mezi ovládanou osobou a osobami ovládanými stejnou ovládající osobou uvedené v přílohách č. 2 a 3 jsou k dispozici v registračním systému ÚJV Řež k případnému dohledání a k nahlédnutí oprávněným osobám.

5. Posouzení toho, zda vznikla ovládané osobě újma

Na základě smluv uzavřených v rozhodném období mezi společnostmi ÚJV Řež a společnostmi ČEZ, a. s., a ostatními ovládanými osobami, společnosti ÚJV Řež, nevznikla žádná újma.

6. Rozhodné období

Tato zpráva o vztazích je zpracována za účetní období od 1. 1. 2016 do 31. 12. 2016.

7. Zhodnocení výhod a nevýhod vyplývajících ze vztahů mezi ovládající osobou a osobou ovládanou a mezi ovládanou osobou a osobami ovládanými stejnou ovládající osobou

Společnost má s ovládající osobou, ČEZ, a. s., a osobami ovládanými stejnou ovládající osobou standardní obchodní vztahy a neplynou jí z těchto vztahů výhody ani nevýhody. Pro ovládanou osobu z těchto vztahů neplynou žádná rizika ani jí nevznikla žádná újma.

8. Prohlášení statutárního orgánu společnosti

Zpracování Zprávy o vztazích dle § 82 zákona č. 90/2012 Sb., zákon o obchodních korporacích, bylo v zákonem stanovené lhůtě zajištěno statutárním orgánem společnosti ÚJV Řež.

V Husinci - Řeži dne 20. března 2017



.....
Ing. Karel Křížek, MBA
předseda představenstva



.....
Ing. Miroslav Horák, MBA
místopředseda představenstva



.....
Ing. František Pírek, MBA
člen představenstva

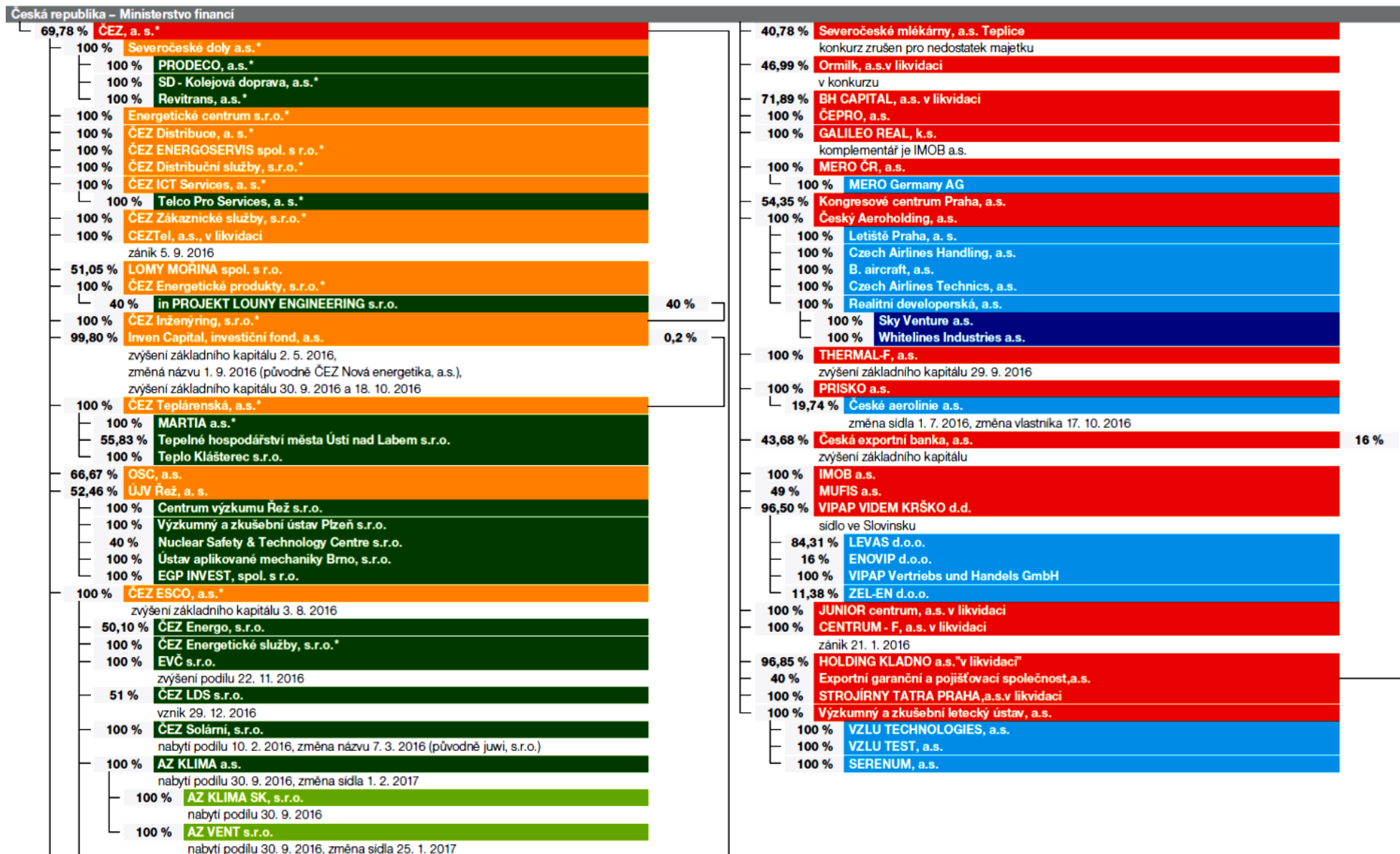


.....
Ing. Vladimír Stratil, MBA
člen představenstva



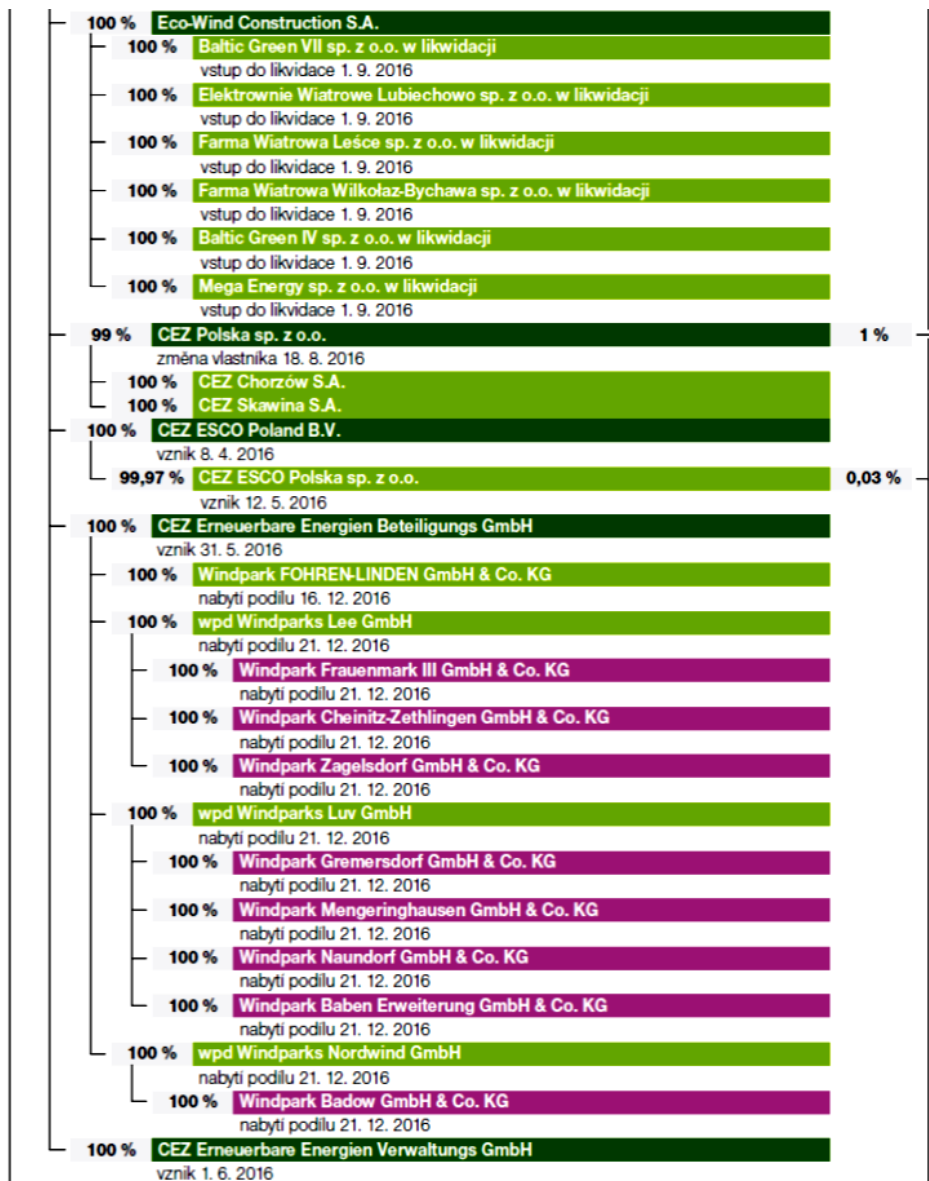
.....
Ing. Karel Biža
člen představenstva

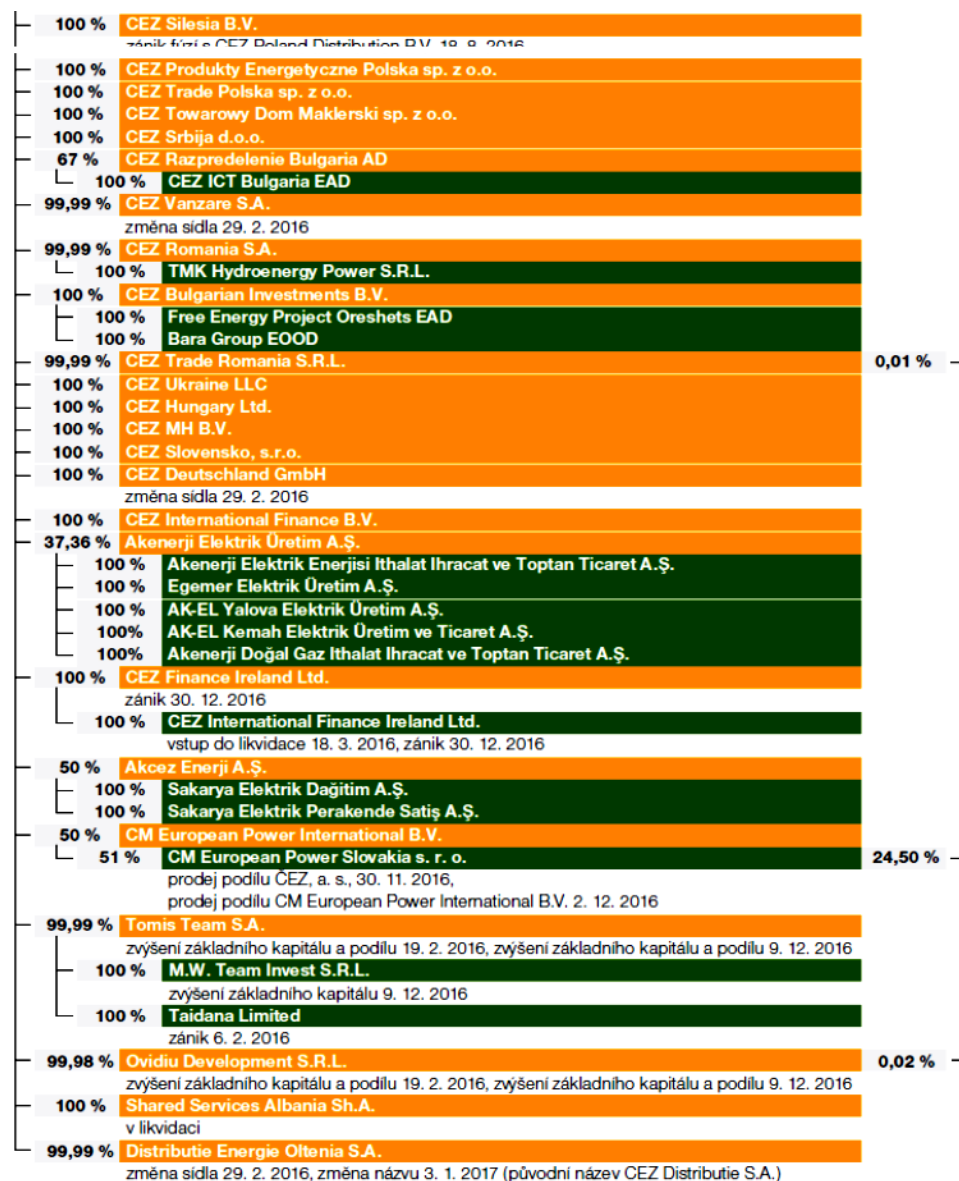
Příloha 1: Schéma struktury vztahů 2016





| | | |
|---------|---|--------|
| 75 % | ENESA a.s. | |
| | změna vlastníka 4. 1. 2016 a 6. 1. 2016 | |
| 100 % | Energocentrum Vítkovice, a. s.* | |
| | změna vlastníka 7. 7. 2016 | |
| 100 % | CEZ Bohunice a.s.* | |
| 49 % | Jadrová energetická společnost Slovenska, a. s. | |
| | 100 % JESS Invest, s. r. o. | |
| | zánik sloučením s nástupnickou společností Jadrová energetická společnost Slovenska, a. s., 9. 1. 2016 | |
| 12 % | ŠKO-ENERGO, s.r.o. | |
| 5 % | ŠKO-ENERGO FIN, s.r.o. | |
| 100 % | ČEZ Obnovitelné zdroje, s.r.o.* | |
| | 99 % ČEZ Recyklace, s.r.o. | |
| 99,60 % | ČEZ OZ uzavřený investiční fond a.s. | 0,39 % |
| | | 0,02 % |
| 100 % | ČEZ Korporátní služby, s.r.o.* | |
| 100 % | Energotrans, a.s.* | |
| | 95 % Areál Třeboradice, a.s.* | |
| 100 % | CEZ Prodej, s.r.o.* | |
| | 100 % Energie2 Prodej, s.r.o. | |
| | nabytí podílu 22. 6. 2016, zánik fúzi s ČEZ Prodej, s.r.o., 1. 1. 2017 | |
| 100 % | Elektrárna Počerady, a.s.* | |
| 100 % | Elektrárna Tisová, a.s.* | |
| | změna vlastníka 2. 1. 2017 | |
| 100 % | Elektrárna Mělník III, a. s.* | |
| 100 % | Elektrárna Dětmárovice, a.s.* | |
| 100 % | Elektrárna Temelín II, a. s.* | |
| | zvýšení základního kapitálu 5. 10. 2016, zvýšení základního kapitálu 21. 12. 2016 | |
| 100 % | Elektrárna Dukovany II, a. s.* | |
| | zvýšení základního kapitálu 5. 10. 2016, zvýšení základního kapitálu 21. 12. 2016 | |
| 100 % | SKODA PRAHA a.s. | |
| | 100 % EGI, a.s. v likvidaci | |
| | zánik 13. 7. 2016 | |
| 100 % | SKODA PRAHA Invest s.r.o. | |
| 100 % | CEZ Bulgaria EAD | |
| 100 % | CEZ Trade Bulgaria EAD | |
| 67 % | CEZ Elektro Bulgaria AD | |
| 100 % | TEC Varna EAD | |
| 100 % | CEZ Poland Distribution B.V. | |
| 100 % | Baltic Green Construction sp. z o.o. | |
| | změna vlastníka 18. 8. 2016 | |
| 100 % | Baltic Green I sp. z o.o. | |
| 100 % | Baltic Green II sp. z o.o. | |
| 100 % | Baltic Green III sp. z o.o. | |
| 100 % | Baltic Green VI sp. z o.o. | |
| 100 % | Baltic Green V sp. z o.o. | |
| 100 % | Baltic Green VIII sp. z o.o. | |
| 100 % | Baltic Green IX sp. z o.o. | |
| | vznik 6. 4. 2016 | |
| 100 % | Baltic Green X sp. z o.o. | |
| | vznik 12. 7. 2016 | |
| 100 % | A.E. Wind S.A. | |
| | snížení základního kapitálu 27. 6. 2016, změna právní formy 31. 3. 2016 | |





- Česká republika – Ministerstvo financí ČR
- dceřiné společnosti Ministerstva financí ČR (ČEZ, a. s.)
- dceřiné společnosti ČEZ, a. s.
- vnučky ČEZ, a. s.
- prapravnuky ČEZ, a. s.
- vnučky Ministerstva financí ČR
- prapravnuky Ministerstva financí ČR

* člen koncernu ČEZ

Příloha č. 2: ke Zprávě o vztazích ÚJV Řež, a. s., za r. 2016 - Smlouvy ÚJV Řež, a. s., s ovládající osobou a jejími DOK

| Č. | Číslo smlouvy ÚJV Řež | Datum podpisu smlouvy | Popis předmětu plnění smlouvy | Název smluvní společnosti |
|----|-----------------------|-----------------------|--|-------------------------------------|
| 1 | 16SMP168 | 18.5.2016 | Zpracování metodiky na provádění TH analýz | ČEZ Distribuce a. s. |
| 2 | 16SML075 | 3.6.2016 | Smlouva o připojení LDS elektro | ČEZ Distribuce a.s. |
| 3 | 15SMP528 | 28.12.2015 | Smlouva na technickou pomoc EDU | ČEZ ENERGOSERVIS spol. s r.o. |
| 4 | 16SMN243 | 29.8.2016 | Kooperace na NDT kontrolách (VT, PT) | ČEZ ENERGOSERVIS spol. s r.o. |
| 5 | 16SMP015 | 1.1.2016 | ETE - RS zajištění kontrol technologických celků - strojovna, stavba, objekty venkovní | ČEZ ENERGOSERVIS spol. s r.o. |
| 6 | 16SMP030 | 6.4.2016 | Program. a operativní kontroly, revize, LC CS EDU | ČEZ ENERGOSERVIS spol. s r.o. |
| 7 | 16SMP033 | 1.2.2016 | Provádění RTG kontrol svarů D282, D406 | ČEZ ENERGOSERVIS spol. s r.o. |
| 8 | 16SMP159 | 6.4.2016 | Zajištění činností v rámci údržby LC CT EDU | ČEZ ENERGOSERVIS spol. s r.o. |
| 9 | 16SMP160 | 6.4.2016 | Provádění progr. I oper. kontrol, zkoušek, revizí a měření na zařízení LC CV EDU | ČEZ ENERGOSERVIS spol. s r.o. |
| 10 | 16SMP218 | 20.6.2016 | Rámcová smlouva na provedení kontrol svarů ETE | ČEZ ENERGOSERVIS spol. s r.o. |
| 11 | 16SMP272 | 19.5.2016 | EDU - Vypracování DoSP, dodatek č.1 - změna termínu plnění | ČEZ ENERGOSERVIS spol. s r.o. |



| Č. | Číslo smlouvy ÚJV Řež | Datum podpisu smlouvy | Popis předmětu plnění smlouvy | Název smluvní společnosti |
|----|-----------------------|-----------------------|---|-------------------------------------|
| 12 | 16SMP273 | 6.6.2016 | EDU 6839 - vypracování dokumentace-seismické ukotvení zkratovacích vozíků | ČEZ ENERGOSERVIS spol. s r.o. |
| 13 | 16SMP304 | 6.9.2016 | Provedení kontrol LZT na zařízeních dotčených reklamami svarů | ČEZ ENERGOSERVIS spol. s r.o. |
| 14 | 16SMP369 | 30.8.2016 | Stanovení zbytkového přebytku BSVP EDU, TH výpočet BSVP | ČEZ ENERGOSERVIS spol. s r.o. |
| 15 | 16SMP373 | 16.9.2016 | TH výpočet - Simulace proudění v BSVP a odvodu tepla z PS | ČEZ ENERGOSERVIS spol. s r.o. |
| 16 | 16SMP384 | 6.10.2016 | ES/120/2016, RS destruktivní, nedestruktivní a revizní zkoušky | ČEZ ENERGOSERVIS spol. s r.o. |
| 17 | 16SMP471 | 20.10.2016 | EDU - 7588 - Výměna potrubí SHNC 12 - vypracování projektové dokumentace k předmětné části | ČEZ ENERGOSERVIS spol. s r.o. |
| 18 | 16SMP473 | 1.11.2016 | EDU - provádění autorského dozoru na akci 7588 | ČEZ ENERGOSERVIS spol. s r.o. |
| 19 | 16SMP497 | 29.11.2016 | Dodatek č. 2 ke smlouvě 15SMP126 - změny v časovém plnění | ČEZ ENERGOSERVIS spol. s r.o. |
| 20 | 16SMP538 | 14.12.2016 | RS na zaj. údržby, oprav, kontrol zařiz. jednotl. technol. celků, které jsou součástí LCS,LCV,LCT | ČEZ ENERGOSERVIS spol. s r.o. |
| 21 | 16SMP550 | 19.12.2016 | Dodatek č. 1 ke smlouvě 15SMP481 - Hotovost na ETE | ČEZ ENERGOSERVIS spol. s r.o. |
| 22 | 16SMP557 | 28.12.2016 | Dodatek č. 1 ke smlouvě 16SMP160, navýšení ceny | ČEZ ENERGOSERVIS spol. s r.o. |
| 23 | 11SMN264 | 22.7.2011 | Rámcová smlouva o poskytování služeb - ČEZ ICT Services, a. s. | ČEZ ICT Services, a.s. |



| Č. | Číslo smlouvy ÚJV Řež | Datum podpisu smlouvy | Popis předmětu plnění smlouvy | Název smluvní společnosti |
|----|-----------------------|-----------------------|--|-------------------------------|
| 24 | 16SMP117 | 1.2.2016 | Zpracování studie proveditelnosti sjednocení procesů ETE a EDU | ČEZ ICT Services, a.s. |
| 25 | 16SMP124 | 16.2.2016 | Úprava aplikace GPZ ETE-zajištění spárování na základě ECODE daného svaru | ČEZ ICT Services, a.s. |
| 26 | 16SMP394 | 25.8.2016 | Prodloužení termínu - Poskytování prací a služeb | ČEZ ICT Services, a.s. |
| 27 | 16SMN093 | 10.3.2016 | TAČR - projekt pro umístění poloprovozní jednotky | ČEZ Inženýring, s.r.o. |
| 28 | 16SMN001 | 4.1.2016 | Dodatek č. 7-EET - k nájemní smlouvě za služby | ČEZ Korporátní služby, s.r.o. |
| 29 | 16SMN007 | 1.1.2016 | Dodatek č. 4 ke smlouvě o nájmu nebytových prostor -EDU | ČEZ Korporátní služby, s.r.o. |
| 30 | 16SMN194 | 1.5.2016 | Dodatek č. 8 k nájemní smlouvě - změna cen nájmu a služeb ETE | ČEZ Korporátní služby, s.r.o. |
| 31 | 16SMN248 | 12.8.2016 | Dodatek č. 5 k 13SMN366 - změny podmínek v podnájmu nebytových prostor EDU | ČEZ Korporátní služby, s.r.o. |
| 32 | 16SMN255 | 29.8.2016 | Dodatek č. 6 k dílčí smlouvě o nájmu vozidel (autopůjčovna) | ČEZ Korporátní služby, s.r.o. |
| 33 | 16SMN368 | 6.12.2016 | Dílčí smlouva o správě a pronájmu dopravního prostředku/ů | ČEZ Korporátní služby, s.r.o. |
| 34 | 16SMN351 | 22.6.2016 | Smlouva o sdružených službách dodávky plynu - rok 2017 | ČEZ Prodej, s.r.o. |
| 35 | 16SMN352 | 22.6.2016 | Smlouva na dodávku elektřiny ze sítí vvn a vn - rok 2017 | ČEZ Prodej, s.r.o. |
| 36 | 10SMN034 | 17.3.2010 | Dílčí smlouva - Nájem vozidel - autopůjčovna při výkonu práce | ČEZ Správa majetku, s.r.o. |
| 37 | 10SMN035 | 17.3.2010 | Smlouva na Full service leasing | ČEZ Správa majetku, s.r.o. |
| 38 | 12SML099 | 27.9.2012 | Rámcová smlouva o poskytování a zajišťování služeb a pronájmů | ČEZ Správa majetku, s.r.o. |
| 39 | 16SMP240 | 31.5.2016 | Kupní smlouva na odprodej plynového parního kotle SBK-6 | ČEZ Teplárenská, a.s. |
| 40 | 10SMP316 | 24.1.2011 | Smlouva o spolupráci ÚJV, ÚAM, ŠV a ČEZ | ČEZ, a. s. |

| Č. | Číslo smlouvy ÚJV Řež | Datum podpisu smlouvy | Popis předmětu plnění smlouvy | Název smluvní společnosti |
|----|-----------------------|-----------------------|---|---------------------------|
| 41 | 14SMP470 | 8.1.2015 | Smlouva na technickou podporu realizace programu řízeného stárnutí a hodnocení programu řízení životnosti | ČEZ, a. s. |
| 42 | 15SMP138 | 30.12.2015 | Smlouva o zajištění technické podpory | ČEZ, a. s. |
| 43 | 16SML023 | 1.2.2016 | Dohoda o porozumění - Stabilizace taveniny a zajištění dlouhodobé integrity | ČEZ, a. s. |
| 44 | 16SML071 | 1.2.2016 | Dohoda o porozumění- defin. opatření pro stabilizaci taveniny VVER-1000 JETE | ČEZ, a. s. |
| 45 | 16SML118 | 30.8.2016 | Dohoda o ukončení smlouvy o technické pomoci - úhrada nevypoř. pohledávek elektr. Chvaletice | ČEZ, a. s. |
| 46 | 16SMN039 | 17.12.2015 | Cenové ujednání pro odběratele TE v areálu elektrárny ETE | ČEZ, a. s. |
| 47 | 16SMN040 | 17.12.2015 | Cenové ujednání pro odběratele TE v areálu elektrárny EDU | ČEZ, a. s. |
| 48 | 16SMN113 | 1.4.2016 | Nájem ETE dílny č. 842,843,846,847,855 | ČEZ, a. s. |
| 49 | 16SMN115 | 17.3.2016 | Dodávka tepla ETE - rozšíření o dílny | ČEZ, a. s. |
| 50 | 16SMN168 | 23.5.2016 | Dodatek č. 2 o dodávce tepelné energie - ETE | ČEZ, a. s. |
| 51 | 16SMN302 | 14.11.2016 | Dodatek č. 1 k nájemní smlouvě o pronájmu průzkumné štoly Skalka | ČEZ, a. s. |
| 52 | 16SMN307 | 10.10.2016 | Dodatek č. 1-smlouva o sdružených službách dodávky elektrické energie | ČEZ, a. s. |
| 53 | 16SMP004 | 25.1.2016 | NP2016-003-provedení měření hmotnostní aktivity v předaném slévaném vzorku ÚRAO EDU | ČEZ, a. s. |
| 54 | 16SMP005 | 28.1.2016 | NP-2016-004-zajištění dat nutných k řízení odluhování okruhu chladících věží | ČEZ, a. s. |
| 55 | 16SMP008 | 28.1.2016 | NP-2016-006-sběr dat, hodnot technických parametrů odluhové vody PG třech bloků EDU | ČEZ, a. s. |
| 56 | 16SMP009 | 2.2.2016 | Hodnocení Výpočtových programů I, ZL 005 | ČEZ, a. s. |
| 57 | 16SMP010 | 3.3.2016 | Living PSA EDU-provedení úprav modelu PSA | ČEZ, a. s. |
| 58 | 16SMP011 | 3.3.2016 | Pravidelná aktualizace monitoringu rizika EDU | ČEZ, a. s. |
| 59 | 16SMP012 | 19.2.2016 | Zpracování podkladů pro misi IPSART | ČEZ, a. s. |
| 60 | 16SMP013 | 11.4.2016 | Technická podpora a aktualizace PSA ETE | ČEZ, a. s. |
| 60 | 16SMP013 | 11.4.2016 | Technická podpora a aktualizace PSA ETE | ČEZ, a. s. |
| 61 | 16SMP021 | 21.3.2016 | Analýza gilotinového prasknutí potrubí | ČEZ, a. s. |
| 62 | 16SMP031 | 22.2.2016 | NP2016-018-dokončení hodnocení skupin SKK ETE zařízení LCCP | ČEZ, a. s. |
| 63 | 16SMP032 | 2.3.2016 | NP2016-16-kvalifikace RT zkoušek pro potrubí zaplněné vodou | ČEZ, a. s. |
| 64 | 16SMP040 | 2.2.2016 | Zajištění účasti a přenos výsledků z projektu OECD HRP 2015 - 2017 | ČEZ, a. s. |
| 65 | 16SMP045 | 1.3.2016 | NP-2016-019 - Servisní činnosti na zřízení EES 1000 (stend PG) | ČEZ, a. s. |

| Č. | Číslo smlouvy ÚJV Řež | Datum podpisu smlouvy | Popis předmětu plnění smlouvy | Název smluvní společnosti |
|----|-----------------------|-----------------------|---|---------------------------|
| 66 | 16SMP067 | 4.3.2016 | NP-2016-022/rok2016 - dokončení technicko-ekonomické studie LTO EDU | ČEZ, a. s. |
| 67 | 16SMP077 | 26.1.2016 | Projektová dokumentace pro vybrané stavební objekty, NP-2016-009 | ČEZ, a. s. |
| 68 | 16SMP078 | 23.2.2016 | NP2016-010-revize seznamu vybraných zařízení | ČEZ, a. s. |
| 69 | 16SMP079 | 19.2.2016 | NP-2016-017- zpracování inženýrsko-geologického průzkumu | ČEZ, a. s. |
| 70 | 16SMP080 | 3.2.2016 | EDU - inženýrsko-geologický průzkum-NP2015-053, dod.č.1 | ČEZ, a. s. |
| 71 | 16SMP098 | 21.3.2016 | NP2016-026-Vypracování expertních posudků pro zajištění dlouhodob. provozu EDU | ČEZ, a. s. |
| 72 | 16SMP100 | 22.2.2016 | NP2016-007-zpracování konkrétních inženýrských řešení pro ETE | ČEZ, a. s. |
| 73 | 16SMP101 | 14.3.2016 | NP-2016-0027/rok 2016 - Stanovení postupu a provedení revize zpracovaných AMR o probl. svarů | ČEZ, a. s. |
| 60 | 16SMP013 | 11.4.2016 | Technická podpora a aktualizace PSA ETE | ČEZ, a. s. |
| 61 | 16SMP021 | 21.3.2016 | Analýza gilotinového prasknutí potrubí | ČEZ, a. s. |
| 62 | 16SMP031 | 22.2.2016 | NP2016-018-dokončení hodnocení skupin SKK ETE zařízení LCCP | ČEZ, a. s. |
| 63 | 16SMP032 | 2.3.2016 | NP2016-16-kvalifikace RT zkoušek pro potrubí zaplněné vodou | ČEZ, a. s. |
| 64 | 16SMP040 | 2.2.2016 | Zajištění účasti a přenos výsledků z projektu OECD HRP 2015 - 2017 | ČEZ, a. s. |
| 65 | 16SMP045 | 1.3.2016 | NP-2016-019 - Servisní činnosti na zřízení EES 1000 (stend PG) | ČEZ, a. s. |
| 66 | 16SMP067 | 4.3.2016 | NP-2016-022/rok2016 - dokončení technicko-ekonomické studie LTO EDU | ČEZ, a. s. |
| 67 | 16SMP077 | 26.1.2016 | Projektová dokumentace pro vybrané stavební objekty, NP-2016-009 | ČEZ, a. s. |
| 68 | 16SMP078 | 23.2.2016 | NP2016-010-revize seznamu vybraných zařízení | ČEZ, a. s. |
| 69 | 16SMP079 | 19.2.2016 | NP-2016-017- zpracování inženýrsko-geologického průzkumu | ČEZ, a. s. |
| 70 | 16SMP080 | 3.2.2016 | EDU – inženýrsko-geologický průzkum-NP2015-053, dod.č.1 | ČEZ, a. s. |
| 71 | 16SMP098 | 21.3.2016 | NP2016-026-Vypracování expertních posudků pro zajištění dlouhodob. provozu EDU | ČEZ, a. s. |
| 72 | 16SMP100 | 22.2.2016 | NP2016-007-zpracování konkrétních inženýrských řešení pro ETE | ČEZ, a. s. |
| 73 | 16SMP101 | 14.3.2016 | NP-2016-0027/rok 2016 - Stanovení postupu a provedení revize zpracovaných AMR o probl. svarů | ČEZ, a. s. |
| 74 | 16SMP102 | 16.2.2016 | Dodávka lepicích tmelů | ČEZ, a. s. |
| 75 | 16SMP127 | 5.4.2016 | NP-2016-024-Provedení destruktivních zkoušek výřezu z pošk. pláště čerp. 250 KHX + výp. anal. | ČEZ, a. s. |
| 76 | 16SMP132 | 11.5.2016 | F 263 - Oprava poruch tenzometrů | ČEZ, a. s. |
| 77 | 16SMP138 | 5.4.2016 | Vytvoření SW komplexu pro vyhodnocování časového chování teplot na výstupu z kazet | ČEZ, a. s. |
| 78 | 16SMP140 | 22.2.2016 | NP2016-012-REVIZE č. 3 seznamu vybraných zařízení pro ETE | ČEZ, a. s. |

| Č. | Číslo smlouvy ÚJV Řež | Datum podpisu smlouvy | Popis předmětu plnění smlouvy | Název smluvní společnosti |
|-----|-----------------------|-----------------------|--|---------------------------|
| 79 | 16SMP148 | 27.4.2016 | NP2016-032-koncepce výroby kvalifikačního tělesa pro svar kolektoru | ČEZ, a. s. |
| 80 | 16SMP157 | 21.4.2016 | Poskytování NDT kontrol zařízení v EDU a ETE | ČEZ, a. s. |
| 81 | 16SMP158 | 15.3.2016 | ETE-Tech. ekonom. studie-rekonstrukce pitného a protipožárního vodovodu-NP-2016-028 | ČEZ, a. s. |
| 82 | 16SMP166 | 7.3.2016 | Zpracování tepelných výpočtů a schémat pro Zevo EMĚ | ČEZ, a. s. |
| 83 | 16SMP169 | 18.5.2016 | Zpracování aktualizovaných výsledků analýz těžkých havárií pro EDU a ETE | ČEZ, a. s. |
| 84 | 16SMP183 | 12.5.2016 | NP2016-038-příprava podkladů a dat pro zajištění projektu LTO EDU | ČEZ, a. s. |
| 85 | 16SMP195 | 12.5.2016 | NP-2016-040-provedení rozboru poškozených grafitových kroužků ucpávky | ČEZ, a. s. |
| 86 | 16SMP197 | 30.3.2016 | NP2016-002-zpracování koncepční projektové dokumentace-úpravy prům. komunikační sítě | ČEZ, a. s. |
| 87 | 16SMP198 | 12.4.2016 | NP2016-021-vypracování podkladů pro nové povolení skladu vyhořelého jaderného paliva | ČEZ, a. s. |
| 88 | 16SMP199 | 30.3.2016 | EDU - Analýza náhrady traf - NP-2016-029/rok 2016 | ČEZ, a. s. |
| 89 | 16SMP200 | 22.4.2016 | NP2016-030-zpracování podkladových studií z oblasti stávající hlukové situace-EIA | ČEZ, a. s. |
| 90 | 16SMP207 | 12.5.2016 | Dodatek č.1-PP-2016 k 15SMP138-úprava členění smluvních cen | ČEZ, a. s. |
| 91 | 16SMP209 | 9.5.2016 | NP 2016-016 - technická podpora pro ČEZ - UT PA svarové spoje (austenit-ferit) | ČEZ, a. s. |
| 92 | 16SMP213 | 23.5.2016 | NP 2016-034-doplnění katalogu degračních mechanismů | ČEZ, a. s. |
| 93 | 16SMP214 | 2.5.2016 | NP2016-035-technická pomoc k akci SVARY EDU | ČEZ, a. s. |
| 94 | 16SMP219 | 29.4.2016 | NP2016-023-doplnění monitorovací sítě podzemních vod NJZ EDU | ČEZ, a. s. |
| 95 | 16SMP226 | 27.4.2016 | Technická pomoc na dodávku tepla pro Českou sádku v EPR2 | ČEZ, a. s. |
| 96 | 16SMP239 | 20.6.2016 | NP2016-046-inspekce paliva VV-6 a TVSA-T na ETE | ČEZ, a. s. |
| 97 | 16SMP244 | 1.8.2016 | NP2016-053-PAUT kvalifikace svarových spojů potrubí JE Temelín | ČEZ, a. s. |
| 98 | 16SMP249 | 26.7.2016 | NP2016-052-vypracování laboratorního testu časových odezev RTD | ČEZ, a. s. |
| 99 | 16SMP255 | 13.6.2016 | NP-2016-054 - účast při kvalifikaci měření tloušťek tras odvodu odvětvování-JETE | ČEZ, a. s. |
| 100 | 16SMP264 | 7.6.2016 | NP2016-041-zpracování studie EIA pro NJZ EDU | ČEZ, a. s. |
| 101 | 16SMP265 | 3.6.2016 | NP2016-043-projektová změna vloženého okruhu chlazení generátoru | ČEZ, a. s. |
| 102 | 16SMP266 | 2.6.2016 | NP2016-044-úpravy projektové dokumentace-odvedení dešťových vod NJZ ETE | ČEZ, a. s. |
| 103 | 16SMP267 | 25.5.2016 | NP2016-033-zpracování studií z oblastí biogeografie NJZ EDU | ČEZ, a. s. |
| 104 | 16SMP268 | 18.5.2016 | NP2016-039-provedení výpočtů zkratových proudů podružných rozvaděčů | ČEZ, a. s. |
| 105 | 16SMP269 | 11.5.2016 | NP2016-031-odborná pomoc při EIA pro NJZ EDU | ČEZ, a. s. |



| Č. | Číslo smlouvy ÚJV Řež | Datum podpisu smlouvy | Popis předmětu plnění smlouvy | Název smluvní společnosti |
|-----|-----------------------|-----------------------|---|---------------------------|
| 106 | 16SMP270 | 18.7.2016 | Spolupráce na aktualizaci akčního plánu zvyšování bezpečnosti JZ ČEZ, a. s | ČEZ, a. s. |
| 107 | 16SMP271 | 25.5.2016 | NP2013-032-dodatek č. 4 - rozšíření rozsahu předmětu plnění a změny v termínu plnění | ČEZ, a. s. |
| 108 | 16SMP282 | 28.6.2016 | NP-2016-060 - Analýza chemického složení materiálu trubek, mech. zkoušky, stan. tvrdosti | ČEZ, a. s. |
| 109 | 16SMP283 | 18.8.2016 | Podpora pro projekt zavedení palivových souborů LTA společnosti Westinghouse | ČEZ, a. s. |
| 110 | 16SMP287 | 14.7.2016 | NP2016-058-vypracování expertních posudků a zpráv na zařízení v EDU | ČEZ, a. s. |
| 111 | 16SMP289 | 18.7.2016 | NP2016-062-studie zpracování velkých objemů kont. vody po TH v JE | ČEZ, a. s. |
| 112 | 16SMP290 | 29.7.2016 | NP2016-057-posouz. platnosti výsledků analýz postulovaného porušení vys. a středně energ. potrubí | ČEZ, a. s. |
| 113 | 16SMP293 | 29.6.2016 | Smlouva o dílo č. 4400034870 na likvidaci zdrojů ionizujícího záření | ČEZ, a. s. |
| 114 | 16SMP296 | 6.6.2016 | Analýza únosnosti podlaží +15m strojovny HVB | ČEZ, a. s. |
| 115 | 16SMP299 | 18.7.2016 | Dodatek č. 1 - poskytování NDT kontrol zařízení EDU a ETE | ČEZ, a. s. |
| 116 | 16SMP302 | 11.8.2016 | Porovnání výpočtů programem MOBY DICK 1000 s daty ETE | ČEZ, a. s. |
| 117 | 16SMP307 | 25.8.2016 | NP-2016-065/rok 2016 - LTO - kvalif. screening výběru zařízení na bloku č. 3 a 4 - verifikace EQ | ČEZ, a. s. |
| 118 | 16SMP311 | 4.7.2016 | NP2016-049-zpracování dokumentace-retrofit na dodávku vody v EDU | ČEZ, a. s. |
| 119 | 16SMP312 | 7.7.2016 | ETE - Analýza události přerušení fáze, NP-2016-047 | ČEZ, a. s. |
| 120 | 16SMP313 | 8.7.2016 | NP2016-059-provedení analýz ocelového hermetického obkladu v EDU | ČEZ, a. s. |
| 121 | 16SMP328 | 1.9.2016 | NP-2016-066/rok 2016 - Provedení prověrky platnosti kvalifikační dokumentace pro období LTO | ČEZ, a. s. |
| 122 | 16SMP329 | 25.8.2016 | NP-2016-067/rok 2016 - Nové revize kvalifikačních protokolů zařízení armatur umíst. v drsném prostř. | ČEZ, a. s. |
| 123 | 16SMP335 | 9.9.2016 | Citlivostní analýza - repase RČA, ZL 072 | ČEZ, a. s. |
| 124 | 16SMP336 | 1.8.2016 | Dodávka tmelu CARBOND 955 DG | ČEZ, a. s. |
| 125 | 16SMP344 | 1.7.2016 | Zpracování posudků a analýz produktů po spalování kotle NZ ELE ve vazbě na systém odstruskování a odpovídání elektrárny | ČEZ, a. s. |
| 126 | 16SMP348 | 6.9.2016 | Aktualizace úrovně ochrany DID dle metodiky MAAE | ČEZ, a. s. |
| 127 | 16SMP352 | 5.9.2016 | NP-2016-075/rok 2016 - Měření korozních úbytků na hermetických výstelkách 2. RB EDU | ČEZ, a. s. |
| 128 | 16SMP362 | 30.8.2016 | NP-2016-070 - zprac. kvalif. analýzy těsnících mat. pro utěsnění svorkovnicových a rozvaděčových skř | ČEZ, a. s. |
| 129 | 16SMP364 | 9.8.2016 | E496 - Nedostatečné kapacity pracovního prostoru výdejny IK | ČEZ, a. s. |
| 130 | 16SMP370 | 4.10.2016 | ZL č NP 2016-076Analýzy Iniciačních událostí pro nevykonové provozní režimy ZL-č. NP-2016-076 | ČEZ, a. s. |
| 131 | 16SMP374 | 8.9.2016 | NP-2016-069 - Analýza a vyhodn. oděru povrch. vrstev z trubek PG při 1GO16 na JETE | ČEZ, a. s. |



| Č. | Číslo smlouvy ÚJV Řež | Datum podpisu smlouvy | Popis předmětu plnění smlouvy | Název smluvní společnosti |
|-----|-----------------------|-----------------------|---|---------------------------|
| 132 | 16SMP375 | 22.9.2016 | NP-2016/77/rok 2016 - expertní posudek stavu průchodky technické vody důležité (TVD) 2T-25C | ČEZ, a. s. |
| 133 | 16SMP380 | 20.10.2016 | ZL č. NP-2016-078/2016 -LTO 1 blok EDU, PpBZ - provedení analýz, aktualizací | ČEZ, a. s. |
| 134 | 16SMP386 | 3.11.2016 | A2.3 LTO EDU Zpracování TZ pro všechna KP v díle 15PpBZ EDU | ČEZ, a. s. |
| 135 | 16SMP393 | 6.9.2016 | DPS - tlakový vzduch pro start DG - zpracování prováděcí dokumentace | ČEZ, a. s. |
| 136 | 16SMP401 | 30.11.2016 | Externí události PpBZ | ČEZ, a. s. |
| 137 | 16SMP404 | 30.8.2016 | NP2016-048-monitoring hladin podzemních vod pro NJZ EDU | ČEZ, a. s. |
| 138 | 16SMP405 | 30.8.2016 | NP2016-050-provedení inženýrsko-geologického průzkumu pro NJZ EDU | ČEZ, a. s. |
| 139 | 16SMP406 | 30.8.2016 | NP2016-051-realizace hydrogeologického monitoringu okolí NJZ EDU | ČEZ, a. s. |
| 140 | 16SMP408 | 13.9.2016 | NP2016-071-ověření kompletnosti zařízení v seznamu vybraných zařízení | ČEZ, a. s. |
| 141 | 16SMP409 | 30.8.2016 | Dodatek č. 1 k 15SMP138-změny v předmětu plnění a v platebních podmínkách | ČEZ, a. s. |
| 142 | 16SMP410 | 9.9.2016 | NP-2016-068-zpracování projektové dokumentace-zvýšení odolnosti kanálů TVD | ČEZ, a. s. |
| 143 | 16SMP411 | 11.10.2016 | NP-2016-086 - zpracování materiálů a závěrečných výsledků z mez. semináře " Svarové spoje" | ČEZ, a. s. |
| 144 | 16SMP428 | 13.10.2016 | Dodávka tmelu | ČEZ, a. s. |
| 145 | 16SMP431 | 15.11.2016 | Aktualizace PpBZ pro JE Dukovany, ZL 90 | ČEZ, a. s. |
| 146 | 16SMP445 | 10.10.2016 | Převod operativních schémat EDU z platformy AutoCAD na AXYS.ENGINE | ČEZ, a. s. |
| 147 | 16SMP460 | 6.12.2016 | ID 57 PSR EDU 30, ZL č. NP2016-093 - provedení analýz dosahovaného podtlaku | ČEZ, a. s. |
| 148 | 16SMP462 | 5.10.2016 | NP-201-079-revize 9 seznamu vybraných zařízení EDU | ČEZ, a. s. |
| 149 | 16SMP464 | 26.9.2016 | NP-2016-081-revize 3 seznamu vybraných zařízení ETE | ČEZ, a. s. |
| 150 | 16SMP465 | 12.10.2016 | EDU - Dimenzování kabelů-NP-2016-085- výpočty a kontroly kabeláže | ČEZ, a. s. |
| 151 | 16SMP466 | 20.10.2016 | ETE - posouzení současného provozu PG se zaslepením nátrubků - NP-2016-087 | ČEZ, a. s. |
| 152 | 16SMP487 | 19.12.2016 | ZL-NP-2016-097- radioaktivní měření vzorků | ČEZ, a. s. |
| 153 | 16SMP495 | 19.12.2016 | ZL-NP-2016-098-provedení testů termické stability | ČEZ, a. s. |
| 154 | 16SMP501 | 2.11.2016 | Problematika emisí ve spalínách v Teplárně Trmice | ČEZ, a. s. |
| 155 | 16SMP506 | 5.12.2016 | NP-2016-105- zpracování kvalifikační analýzy konektorů SNC | ČEZ, a. s. |
| 156 | 16SMP509 | 4.11.2016 | ETE - F730 zdravotní středisko-úprava projektové dokumentace-NP-2016-082 | ČEZ, a. s. |
| 157 | 16SMP510 | 8.11.2016 | ETE -NP-2016-095-prověření tepelného schématu HVB | ČEZ, a. s. |
| 158 | 16SMP512 | 4.11.2016 | ETE-zpracování projektové dokumentace-E730 Zdravotní středisko, NP-2016-094 | ČEZ, a. s. |

| Č. | Číslo smlouvy ÚJV Řež | Datum podpisu smlouvy | Popis předmětu plnění smlouvy | Název smluvní společnosti |
|-----|-----------------------|-----------------------|--|-------------------------------|
| 159 | 16SMP517 | 3.11.2016 | EDU-Svary archiv-změny členění v předmětu plnění-dod.č.1 | ČEZ, a. s. |
| 160 | 16SMP526 | 13.12.2016 | SKŘ - diverzita EDU-provedení analýz-vystřelení kazety HRK při plném výkonu | ČEZ, a. s. |
| 161 | 16SMP533 | 29.11.2016 | EDU - NP-2016-104, aktualiz. prog. kvalifikace zařízení | ČEZ, a. s. |
| 162 | 16SMP544 | 8.12.2016 | F626 - Řešení nesouladu Požárně bezpečnostních zařízení SO | ČEZ, a. s. |
| 163 | 16SMP549 | 29.12.2016 | Aktualizace kvalifikační dokumentace, ZL 108 | ČEZ, a. s. |
| 164 | 16SMP551 | 21.12.2016 | ZL - zpracování odborné pomoci "Verifikace parametrů prostředí pro kvalifikaci zařízení ETE" | ČEZ, a. s. |
| 165 | 16SMP552 | 13.12.2016 | Odborná pomoc při optimalizaci spalínového traktu s ohledem na jeho těsnost | ČEZ, a. s. |
| 166 | 16SMP554 | 22.12.2016 | Poskytování technické pomoci při komplexní obnově EPR II - r. 2017 | ČEZ, a. s. |
| 167 | 16SMP556 | 23.12.2016 | Dodatek č. 2 - poskytování NDT kontrol zařízení EDU a ETE | ČEZ, a. s. |
| 168 | 16SMP562 | 16.12.2016 | EDU-NP-2016-091-doznačení potrubních tras pro vybraná operativní schémata | ČEZ, a. s. |
| 169 | 16SMP563 | 16.12.2016 | EDU-NP-2016-089-rekonstrukce zařízení TSFO-navržení nejvýhodnější konfigurace napájení | ČEZ, a. s. |
| 170 | 16SMP564 | 6.12.2016 | EDU - NP-2016-092-výměna kabeláže-vyhodnocení zbytkové životnosti | ČEZ, a. s. |
| 171 | 16SMP565 | 22.12.2016 | EDU-NP-2016-110-selektivita ochran-zpracování výpočtů | ČEZ, a. s. |
| 172 | 16SMP566 | 29.12.2016 | EDU-NP-2017-008-přepočet dimenzování kabelů | ČEZ, a. s. |
| 173 | 16SMP567 | 7.12.2016 | ETE-NP-2016-099, F303 změna potrubí do kanálů CCHV- vytvoření výpočetního modelu | ČEZ, a. s. |
| 174 | 16SMP568 | 25.11.2016 | ZL-NP-2017-003, zpracování dokumentace pro vyčlenění vrátnice ze střeženého prostoru EDU | ČEZ, a. s. |
| 175 | 16SMP467 | 30.9.2016 | EDU - Rámcová smlouva - poskytnutí technické podpory, poradenství | Elektrárna Dukovany II, a. s. |
| 176 | 16SMP468 | 30.9.2016 | ETE - Rámcová smlouva - poskytnutí technické podpory, poradenství | Elektrárna Temelín II, a. s. |
| 177 | 14SMP459 | 24.7.2014 | Rámcová smlouva 52100 - vypracovávání návrhů a výpočtů tepelných oběhů a jejich optimalizace | ŠKODA PRAHA a.s. |
| 178 | 16SML008 | 24.2.2016 | Non Disclosure Agreement | ŠKODA PRAHA a.s. |
| 179 | 16SMP134 | 18.3.2016 | Dodatek 15SMP468 - Změna bankovních záruk | ŠKODA PRAHA a.s. |
| 180 | 16SMP452 | 7.10.2016 | HPR1000 EUR Certification Consultancy Services Contract | ŠKODA PRAHA a.s. |
| 181 | 14SMP346 | 28.8.2014 | Rámcová smlouva č. 5219 - poskytování odborných projektových služeb a činností | ŠKODA PRAHA Invest s.r.o. |
| 182 | 15SMP107 | 4.3.2015 | Dod. č. 1 k Rámcové smlouvě EPRKO/38111002/080 | ŠKODA PRAHA Invest s.r.o. |



| Č. | Číslo smlouvy ÚJV Řež | Datum podpisu smlouvy | Popis předmětu plnění smlouvy | Název smluvní společnosti |
|-----|-----------------------|-----------------------|---|-------------------------------|
| 183 | 16SMP341 | 30.6.2016 | Dodatek č. 3 k rámcové smlouvě na poskytování inženýrských služeb-prodloužení platnosti smlouvy | ŠKODA PRAHA Invest s.r.o. |
| 184 | 16SMP256 | 27.5.2016 | Technická pomoc - servisní zásah na systému GAMED | ŠKODA PRAHA Invest s.r.o. |
| 185 | 16SMP407 | 1.11.2016 | Nový jaderný zdroj -EDU-zpracování analýzy rozsah investic mimo EPC dodávku | Elektrárna Dukovany II, a. s. |
| 186 | 16SMP532 | 14.11.2016 | Nový jaderný zdroj -EDU-zpracování podkladových studií EIA | Elektrárna Dukovany II, a. s. |

Příloha č. 3: ke Zprávě o vztazích ÚJV Řež, a. s., za r. 2016 - Smlouvy ÚJV Řež, a. s., s jejími DOK

| Č. | Číslo smlouvy ÚJV Řež | Datum podpisu smlouvy | Popis předmětu plnění smlouvy | Název smluvní společnosti |
|----|-----------------------|-----------------------|--|----------------------------|
| 1 | 12SMP153 | 28.3.2012 | Smlouva o sdružených službách | Centrum výzkumu Řež s.r.o. |
| 2 | 13SMP374 | 15.2.2013 | Smlouva o vedení účetnictví | Centrum výzkumu Řež s.r.o. |
| 3 | 14SMP478 | 12.12.2014 | Dohoda o úhradě nákladů na tvorbu rezervy | Centrum výzkumu Řež s.r.o. |
| 4 | 14SMP482 | 26.1.2015 | Smlouva o připojení odběrného zařízení k lokální distribuční soustavě nízkého napětí | Centrum výzkumu Řež s.r.o. |
| 5 | 16SMP534 | 12.12.2016 | OBJ výroba transportních pouzder | Centrum výzkumu Řež s.r.o. |
| 6 | 16SMP503 | 6.12.2016 | Hodnocení výpočetních programů TRACE, ATHLET, SALOME MECA | Centrum výzkumu Řež s.r.o. |
| 7 | 16SMP451 | 31.10.2016 | OBJ výroba dílů - 40ks sad dle specifikace | Centrum výzkumu Řež s.r.o. |
| 8 | 16SMP430 | 14.10.2016 | OBJ na výrobu zkušebních těles | Centrum výzkumu Řež s.r.o. |
| 9 | 16SMP425 | 7.10.2016 | OBJ - obrábění 2 zkušebních těles | Centrum výzkumu Řež s.r.o. |
| 10 | 16SMP367 | 22.8.2016 | Provedení gama ozařování skleněných lahví | Centrum výzkumu Řež s.r.o. |
| 11 | 16SMP292 | 30.6.2016 | Dodatek č. 14 ke smlouvě o nájmu, dodávkách energií-změna ceny | Centrum výzkumu Řež s.r.o. |
| 12 | 16SMP217 | 30.6.2016 | Analýzy spolehlivosti JHR | Centrum výzkumu Řež s.r.o. |
| 13 | 16SMP215 | 1.5.2016 | Nájemní smlouva -pronájem části výrobní haly objektu č. 361 | Centrum výzkumu Řež s.r.o. |
| 14 | 16SMP179 | 20.4.2016 | OBJ - Analýza aktivního vzorku | Centrum výzkumu Řež s.r.o. |
| 15 | 16SMP162 | 18.4.2016 | Smlouva o dílo a příkazní smlouva - daňové poradenství | Centrum výzkumu Řež s.r.o. |
| 16 | 16SMP149 | 18.3.2016 | Výroba 4 ks zkušebních vzorků dle dokumentace | Centrum výzkumu Řež s.r.o. |
| 17 | 16SMP142 | 30.6.2016 | Ozařování kabelových vzorků v termoboxu pro VTT | Centrum výzkumu Řež s.r.o. |
| 18 | 16SMP137 | 30.5.2016 | Neaktivní testy sondy CHOUCA MT03 | Centrum výzkumu Řež s.r.o. |
| 19 | 16SMP131 | 1.4.2016 | Realizace výroby dílů dle dokumentace na CNC strojích | Centrum výzkumu Řež s.r.o. |
| 20 | 16SMP122 | 8.2.2016 | Kontrola dle PPK bezpečnostně významných stavebních objektů | Centrum výzkumu Řež s.r.o. |
| 21 | 16SMP026 | 1.2.2016 | Nájemní smlouva-změna plochy pronájmu pozemku u obj. 352 | Centrum výzkumu Řež s.r.o. |
| 22 | 16SMP006 | 1.1.2016 | Dodatek č. 13-úprava smlouvy o nájmu - revize předmětu nájmu | Centrum výzkumu Řež s.r.o. |
| 23 | 16SMN426 | 21.12.2016 | Dodatek č. 1 MSIO - podpora inspekcí a měření paliva | Centrum výzkumu Řež s.r.o. |
| 24 | 16SMN408 | 22.9.2016 | Podpora Allegro, V4G4 | Centrum výzkumu Řež s.r.o. |

| Č. | Číslo smlouvy ÚJV Řež | Datum podpisu smlouvy | Popis předmětu plnění smlouvy | Název smluvní společnosti |
|----|-----------------------|-----------------------|---|--|
| 25 | 16SMN366 | 22.11.2016 | Smlouva o účasti na řešení projektu | Centrum výzkumu Řež s.r.o. |
| 26 | 16SMN335 | 21.12.2016 | Smlouvu o účasti na řešení projektu | Centrum výzkumu Řež s.r.o. |
| 27 | 16SMN306 | 4.11.2016 | Převod rezervy - Malý kobalt | Centrum výzkumu Řež s.r.o. |
| 28 | 16SMN284 | 28.11.2016 | Provádění NDT kontrol | Centrum výzkumu Řež s.r.o. |
| 29 | 16SMN197 | 10.8.2016 | Inspekce a měření paliva PIIP | Centrum výzkumu Řež s.r.o. |
| 30 | 15SMP428 | 11.11.2015 | Dohoda o úhradě nákladů na tvorbu rezervy obj. 250 | Centrum výzkumu Řež s.r.o. |
| 31 | 15SMP416 | 30.11.2015 | JHR - dokumentace integrované logistické podpory | Centrum výzkumu Řež s.r.o. |
| 32 | 15SMP389 | 30.11.2015 | Dodatek č. 12 ke smlouvě o nájmu, dodávkách energií a medií a poskytování služeb | Centrum výzkumu Řež s.r.o. |
| 33 | 15SMN156 | 29.5.2015 | Rámcovou smlouvu o poskytování výzkumné podpory | Centrum výzkumu Řež s.r.o. |
| 34 | 15SMN010 | 19.1.2015 | Dodatek č. 1 ke smlouvě o úvěru | Centrum výzkumu Řež s.r.o. |
| 35 | 15SML153 | 23.11.2015 | Spolumajitelství práv | Centrum výzkumu Řež s.r.o. |
| 36 | 15SML148 | 29.10.2015 | Smlouva o smlouvě budoucí - k zakázce ÚJD č. 16302-MSS | Centrum výzkumu Řež s.r.o. |
| 37 | 15SML117 | 18.9.2015 | Smlouva o zápůjčce | Centrum výzkumu Řež s.r.o. |
| 38 | 15SML111 | 22.7.2015 | Smlouva o využití výsledků | Centrum výzkumu Řež s.r.o. |
| 39 | 15SML060 | 15.4.2015 | Smlouva o úvěru | Centrum výzkumu Řež s.r.o. |
| 40 | 15SML018 | 1.2.2015 | Non-Disclosure Agreement | Centrum výzkumu Řež s.r.o. |
| 41 | 16SMN138 | 29.1.2016 | EMO 34 AD - ASR 24/2016-provedení revize dokumentace EMO 3, 4 | EGP INVEST, s.r.o. Uh.Brod-organ. zložka |
| 42 | 16SMN471 | 1.12.2016 | EMO 34 CI - zpracování statických výpočtů stavebních objektů | EGP INVEST, s.r.o. Uh.Brod-organ. zložka |
| 43 | 16SMN482 | 23.11.2016 | EMO 34 - CI - SO 652/1-02 - tvorba dokumentace stavební části | EGP INVEST, s.r.o. Uh.Brod-organ. zložka |
| 44 | 16SMN502 | 27.12.2016 | EMO 34 AD - dodatek č.4 - změna cenových nákladů | EGP INVEST, s.r.o. Uh.Brod-organ. zložka |
| 45 | 16SMP343 | 19.7.2016 | C8 - Integrovaný sklad RAO v lokalitě Bohunice - zpracování dokumentace pro povolení uvádění do provozu | EGP INVEST, s.r.o. Uh.Brod-organ. zložka |
| 43 | 16SMN482 | 23.11.2016 | EMO 34 - CI - SO 652/1-02 - tvorba dokumentace stavební části | EGP INVEST, s.r.o. Uh.Brod-organ. zložka |

| Č. | Číslo smlouvy ÚJV Řež | Datum podpisu smlouvy | Popis předmětu plnění smlouvy | Název smluvní společnosti |
|----|-----------------------|-----------------------|--|---|
| 44 | 16SMN502 | 27.12.2016 | EMO 34 AD - dodatek č.4 - změna cenových nákladů | EGP INVEST, s.r.o. Uh.Brod-organ. zložka |
| 45 | 16SMP343 | 19.7.2016 | C8 - Integrální sklad RAO v lokalitě Bohunice-zpracování dokumentace pro povolení uvádění do provozu | EGP INVEST, s.r.o. Uh.Brod-organ. zložka |
| 46 | 16SMN137 | 29.1.2016 | EMO 34 AD - ASR 23/2016-architektonické a inženýrské řešení pro EMO 3,4 | EGP INVEST, s.r.o. Uh.Brod-organ. zložka |
| 47 | 16SMP167 | 4.4.2016 | SO731,SO600- revize realizační dokumentace a zpracování změn | EGP INVEST, spol. s r.o. |
| 48 | 16SMP285 | 20.6.2016 | Energetický audit budov EGP INVEST, spol. s r.o. Uherský Brod | EGP INVEST, spol. s r.o. |
| 49 | 16SMP388 | 5.9.2016 | Kompresorová stanice na zemní plyn BSC Adamtash, Uzbekistán-projektové práce potrubních systémů | EGP INVEST, spol. s r.o. |
| 50 | 16SMP389 | 25.8.2016 | Dodatek č. 10 smlouvy - provedení revize realizační dokumentace | EGP INVEST, spol. s r.o. |
| 51 | 16SMP553 | 15.12.2016 | Revize DD - dodatek č. 11 - revize projektové dokumentace | EGP INVEST, spol. s r.o. |
| 52 | 16SMP576 | 29.12.2016 | EDU - plán vyřazování a odhad nákladů na vyřazování | EGP INVEST, spol. s r.o. |
| 53 | 14SMN351 | 1.10.2014 | Součinnost při řízení prací | Nuclear Safety & Technology Centre s.r.o. |
| 54 | 14SMP243 | 30.12.2013 | Smlouva o dodávkách energií | Nuclear Safety & Technology Centre s.r.o. |
| 55 | 14SMP425 | 30.11.2014 | Dodatek č.5 ke smlouvě o nájmu, o dodávkách energií a poskytování služeb | Nuclear Safety & Technology Centre s.r.o. |
| 56 | 15SMP454 | 20.11.2015 | Smlouva na objednávku metalografická analýza | Ústav aplikované mechaniky Brno, s.r.o. |
| 57 | 16SMP447 | 12.10.2016 | ETE kontrola svarů D338,D337 1.HVB | Ústav aplikované mechaniky Brno, s.r.o. |
| 58 | 16SMP351 | 18.7.2016 | Technická pomoc pro výpočet. kontrolu svarů ETE D338,D337 | Ústav aplikované mechaniky Brno, s.r.o. |
| 59 | 16SMP223 | 11.5.2016 | Expertní posouzení příčiny havárie TO EPR TG24 | Ústav aplikované mechaniky Brno, s.r.o. |
| 60 | 16SMP150 | 22.3.2016 | Metalografická analýza poškození trubiček na EDU | Ústav aplikované mechaniky Brno, s.r.o. |

| Č. | Číslo smlouvy ÚJV Řež | Datum podpisu smlouvy | Popis předmětu plnění smlouvy | Název smluvní společnosti |
|----|-----------------------|-----------------------|--|---|
| 61 | 16SMN451 | 1.9.2016 | Technická podpora vypořádání neshod svarových spojů | Ústav aplikované mechaniky Brno, s.r.o. |
| 62 | 14SMP085 | 24.3.2014 | Smlouvu o podnájmu dopravního prostředku | Výzkumný a zkušební ústav Plzeň s.r.o. |
| 63 | 14SMP473 | 31.12.2014 | Smlouva na prodej nemovitosti vč. pozemků v Plzni | Výzkumný a zkušební ústav Plzeň s.r.o. |
| 64 | 16SMN008 | 1.1.2016 | Dodatek č. 2 smlouvy o nájmu - změny v podílu na nákladech | Výzkumný a zkušební ústav Plzeň s.r.o. |
| 65 | 16SMN141 | 11.5.2016 | Sponzorská smlouva ke konferenci Zvyšování životnosti komponent energetických zařízení v elektr. | Výzkumný a zkušební ústav Plzeň s.r.o. |

Zpráva nezávislého auditora



ZPRÁVA NEZÁVISLÉHO AUDITORA

Akcionářům společnosti ÚJV Řež, a. s.:

Výrok auditora

Provedli jsme audit přiložené účetní závěrky společnosti ÚJV Řež, a. s. („Společnost“) sestavené na základě českých účetních předpisů, která se skládá z rozvahy k 31. prosinci 2016, výkazu zisku a ztráty, přehledu o změnách vlastního kapitálu a přehledu o peněžních tocích za rok končící 31. prosince 2016, a přílohy této účetní závěrky, která obsahuje popis použitých podstatných účetních metod a další vysvětlující informace. Údaje o Společnosti jsou uvedeny v bodě 1 přílohy této účetní závěrky.

Podle našeho názoru přiložená účetní závěrka podává věrný a poctivý obraz aktiv a pasiv Společnosti k 31. prosinci 2016 a nákladů a výnosů a výsledku jejího hospodaření a peněžních toků za rok končící 31. prosince 2016 v souladu s českými účetními předpisy.

Základ pro výrok

Audit jsme provedli v souladu se zákonem o auditorech a standardy Komory auditorů České republiky pro audit, kterými jsou mezinárodní standardy pro audit (ISA) případně doplněné a upravené souvisejícími aplikačními doložkami. Naše odpovědnost stanovená těmito předpisy je podrobněji popsána v oddílu Odpovědnost auditora za audit účetní závěrky. V souladu se zákonem o auditorech a Etickým kodexem přijatým Komorou auditorů České republiky jsme na Společnosti nezávislí a splnili jsme i další etické povinnosti vyplývající z uvedených předpisů. Domníváme se, že důkazní informace, které jsme shromáždili, poskytují dostatečný a vhodný základ pro vyjádření našeho výroku.

Ostatní informace

Ostatními informacemi jsou v souladu s § 2 písm. b) zákona o auditorech informace uvedené ve výroční zprávě mimo účetní závěrku a naši zprávu auditora. Za ostatní informace odpovídá představenstvo Společnosti.

Náš výrok k účetní závěrce se k ostatním informacím nevztahuje. Přesto je však součástí našich povinností souvisejících s auditem účetní závěrky seznámení se s ostatními informacemi a posouzení, zda ostatní informace nejsou ve významném (materiálním) nesouladu s účetní závěrkou či našimi znalostmi o účetní jednotce získanými během auditu účetní závěrky nebo zda se jinak tyto informace nejeví jako významně (materiálně) nesprávné. Také posuzujeme, zda ostatní informace byly ve všech významných (materiálních) ohledech vypracovány v souladu s příslušnými právními předpisy. Tímto posouzením se rozumí, zda ostatní informace splňují požadavky právních předpisů na formální náležitosti a postup vypracování ostatních informací v kontextu významnosti (materiality), tj. zda případné nedodržení uvedených požadavků by bylo způsobilé ovlivnit úsudek činěný na základě ostatních informací.

Na základě provedených postupů, do míry, již dokážeme posoudit, uvádíme, že:

- ostatní informace, které popisují skutečnosti, jež jsou též předmětem zobrazení v účetní závěrce, jsou ve všech významných (materiálních) ohledech v souladu s účetní závěrkou a
- ostatní informace byly vypracovány v souladu s právními předpisy.

Dále jsme povinni uvést, zda na základě poznatků a povědomí o Společnosti, k nimž jsme dospěli při provádění auditu, ostatní informace neobsahují významné (materiální) věcné nesprávnosti. V rámci uvedených postupů jsme v obdržených ostatních informacích žádné významné (materiální) věcné nesprávnosti nezjistili.



Odpovědnost představenstva Společnosti za účetní závěrku

Představenstvo Společnosti odpovídá za sestavení účetní závěrky podávající věrný a poctivý obraz v souladu s českými účetními předpisy, a za takový vnitřní kontrolní systém, který považuje za nezbytný pro sestavení účetní závěrky tak, aby neobsahovala významné (materiální) nesprávnosti způsobené podvodem nebo chybou.

Při sestavování účetní závěrky je představenstvo Společnosti povinno posoudit, zda je Společnost schopna nepřetržitě trvat, a pokud je to relevantní, popsat v příloze účetní závěrky záležitosti týkající se jejího nepřetržitého trvání a použití předpokladu nepřetržitého trvání při sestavení účetní závěrky, s výjimkou případů, kdy představenstvo plánuje zrušení Společnosti nebo ukončení její činnosti, resp. kdy nemá jinou reálnou možnost než tak učinit.

Odpovědnost auditora za audit účetní závěrky

Naším cílem je získat přiměřenou jistotu, že účetní závěrka jako celek neobsahuje významnou (materiální) nesprávnost způsobenou podvodem nebo chybou a vydat zprávu auditora obsahující náš výrok. Přiměřená míra jistoty je velká míra jistoty, nicméně není zárukou, že audit provedený v souladu s výše uvedenými předpisy ve všech případech v účetní závěrce odhalí případnou existující významnou (materiální) nesprávnost. Nesprávnosti mohou vzniknout v důsledku podvodů nebo chyb a považují se za významné (materiální), pokud lze reálně předpokládat, že by jednotlivě nebo v souhrnu mohly ovlivnit ekonomická rozhodnutí, která uživatelé účetní závěrky na jejím základě přijmou.

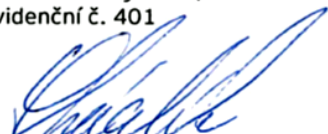
Při provádění auditu v souladu s výše uvedenými předpisy je naší povinností uplatňovat během celého auditu odborný úsudek a zachovávat profesní skepticismus. Dále je naší povinností:

- Identifikovat a vyhodnotit rizika významné (materiální) nesprávnosti účetní závěrky způsobené podvodem nebo chybou, navrhnout a provést auditorské postupy reagující na tato rizika a získat dostatečné a vhodné důkazní informace, abychom na jejich základě mohli vyjádřit výrok. Riziko, že neodhalíme významnou (materiální) nesprávnost, k níž došlo v důsledku podvodu, je větší než riziko neodhalení významné (materiální) nesprávnosti způsobené chybou, protože součástí podvodu mohou být tajné dohody, falšování, úmyslná opomenutí, nepravdivá prohlášení nebo obcházení vnitřních kontrol.
- Seznámit se s vnitřním kontrolním systémem Společnosti relevantním pro audit v takovém rozsahu, abychom mohli navrhnout auditorské postupy vhodné s ohledem na dané okolnosti, nikoli abychom mohli vyjádřit názor na účinnost jejího vnitřního kontrolního systému.
- Posoudit vhodnost použitých účetních pravidel, přiměřenost provedených účetních odhadů a informace, které v této souvislosti představenstvo Společnosti uvedlo v příloze účetní závěrky.
- Posoudit vhodnost použití předpokladu nepřetržitého trvání při sestavení účetní závěrky představenstvem, a zda s ohledem na shromážděné důkazní informace existuje významná (materiální) nejistota vyplývající z událostí nebo podmínek, které mohou významně zpochybnit schopnost Společnosti nepřetržitě trvat. Jestliže dojdeme k závěru, že taková významná (materiální) nejistota existuje, je naší povinností upozornit v naší zprávě na informace uvedené v této souvislosti v příloze účetní závěrky, a pokud tyto informace nejsou dostatečné, vyjádřit modifikovaný výrok. Naše závěry týkající se schopnosti Společnosti nepřetržitě trvat vycházejí z důkazních informací, které jsme získali do data naší zprávy. Nicméně budoucí události nebo podmínky mohou vést k tomu, že Společnost ztratí schopnost nepřetržitě trvat.
- Vyhodnotit celkovou prezentaci, členění a obsah účetní závěrky, včetně přílohy, a dále to, zda účetní závěrka zobrazuje podkladové transakce a události způsobem, který vede k věrnému zobrazení.



Naší povinností je informovat představenstvo mimo jiné o plánovaném rozsahu a načasování auditu a o významných zjištěních, která jsme v jeho průběhu učinili, včetně zjištěných významných nedostatků ve vnitřním kontrolním systému.

Ernst & Young Audit, s.r.o.
evidenční č. 401



Martin Skácelík, statutární auditor
evidenční č. 2119

11. dubna 2017
Praha, Česká republika



Identifikační a kontaktní údaje

ÚJV Řež, a. s.

zapsána v obchodním rejstříku vedeném Městským soudem v Praze, oddíl B, vložka 1833

IČ: 46356088; DIČ: CZ46356088

bankovní spojení: 1137201/0100 (Komerční banka, a.s.)

Kontaktní údaje

ÚJV Řež, a. s.

Hlavní 130, Řež, 250 68 Husinec

tel.: +420 266 172 000

fax: +420 220 940 840

e-mail.: ujv@ujv.cz

jmeno.prijmeni@ujv.cz

www.ujv.cz





Výroční zpráva ÚJV Řež, a. s.
Uzávěrka textů: 11. 4. 2016
ISBN 978-80-87734-06-3

© ÚJV Řež, a. s.